



המשרד לביטחון הפנים
Ministry of Public Security



מדינת ישראל
STATE OF ISRAEL



הלשכה המרכזית לסטטיסטיקה
Central Bureau of Statistics
دائرة الإحصاء المركزية

סקר ביטחון אישי 2015

פרסום מס' 1653
www.cbs.gov.il

ירושלים, חשוון תשע"ז, נובמבר 2016

כל הזכויות שמורות למדינת ישראל © 2016

ISSN 2519-6308

הקדמה

סקר ביטחון אישי 2015 הוא השני בסדרה של סקרים שוטפים שנתיים שמבוצעים על ידי הלשכה המרכזית לסטטיסטיקה בהזמנת המשרד לביטחון הפנים ובמימונו. מטרתו העיקרית של הסקר הן לספק אומדן סטטיסטי, בלתי מוטה, של היפגעות אוכלוסיית ישראל מפשיעה כנגד הפרט, כנגד רכוש משק הבית וכנגד ילדי משק הבית, ובנוסף להפיק אומדן לתחושת הביטחון האישי של הציבור.

אוכלוסיית הסקר היא האוכלוסייה הקבועה של מדינת ישראל, בני 20 ומעלה במשקי בית. גודל המדגם עומד על כ-7,150 נדגמים. שיעור ההיענות הכללי לסקר 2015 עמד על כ-67%. מרבית השאלונים נאספו בריאיון טלפוני שערך סוקר (כ-83%) ויתרת השאלונים (כ-17%) מולאו באופן עצמי על ידי הנדגם, כאשר רובם המוחלט נשלחו באינטרנט ומעט שאלונים נשלחו באמצעות הדואר.

פרסום זה מסכם את ממצאיו העיקריים של הסקר. הסקר למעשה משלים את מדידת ההיפגעות מהעבריינות בכך שהוא מכסה את ההיפגעות שאינה מדווחת למשטרה לצד ההיפגעות המדווחות למשטרה. כמו כן, הסקר חושף את תחושת הביטחון האישי של אזרחי ישראל. ממצאי הסקר משמשים לתכנון ולקביעת מדיניות מבוססת נתונים במשרד לביטחון הפנים.

אנו מודים ליחידות הלמ"ס השונות שהיו שותפות פעילות בכל שלבי הסקר – בראש וראשונה אנו מודים לסוקרי הלשכה המרכזית לסטטיסטיקה על העבודה הנאמנה. כמו כן, אנו מודים לעובדי אגף סקרים, אגף מערכות מידע ואגף מתודולוגיה סטטיסטית. תודה על שיתוף הפעולה הפורה מצד מחלקת מחקר במשרד לביטחון הפנים בראשותה של ד"ר בשורה רגב, שביחד עם שי עמרם, גיא נגר וכפיר בץ ערכו עבודת הכנה בשלב עדכון שאלון הסקר.

יוסי ג'דניאן

מנהל אגף בכיר חינוך וחברה

ירושלים, תשע"ז – 2016

הפרסום הוכן על ידי ניר פוגל – תחום רווחה, פשיעה ומשפט באגף בכיר חינוך וחברה

**עובדים נוספים מהלשכה המרכזית לסטטיסטיקה שהשתתפו בשלבים השונים של הכנת הסקר,
ביצוע הסקר והפקת הפרסום:**

הנהלת הלשכה

יוסי גידניאן – מנהל אגף בכיר חינוך וחברה

רחל גור – מנהלת אגף בכיר סקרים

אגף בכיר חינוך וחברה

קרול פלדמן – מנהלת תחום רווחה, פשיעה ומשפט

אגף בכיר סקרים

צפורה רדיאן – מנהלת תחום סקרי משפחות, מטה סקרים

טלי קופשטיין – מרכזת, מטה סקרים

זוהר צ'סקוב – מנהל אגף א, המרכז הארצי לאיסוף נתונים בטלפון

ילנה פורטנוב – מרכזת בכירה

קטיה יוספי – סוקרת בכירה

יפה אלגביש, שירן דר, ענבל אבידן נעים, יעל חדד, ויקי חזן, חני שראבי, אמירה אבו רמילה, ראפת

אבו רמילה, מארי עזאם, עדי טדלה – סוקרים

אגף בכיר מתודולוגיה סטטיסטית

צחי מקובקי – סגן ראש אגף בכיר וראש תחום מתודולוגיה סטטיסטית של סקרים

אורי הדר, נטליה מיטרופנוב, ג'וליה וידר – תחום מתודולוגיה סטטיסטית של סקרים

אגף בכיר מערכות מידע

גלינה שיינברג – ראש תחום פיתוח יישומים

ויקטוריה בקייב – אחראית על מחשוב הסקר

אולגה גורליק, איגור סטביצקי, ודים טרסוב, לנה בורוכוביץ' – תחום פיתוח יישומים

תחום הוצאה לאור

יפעת קוסקס – עורכת

עמנואל בלנקו

תוכן העניינים

עמוד

מבוא

| | |
|----|--|
| 9 | 1. כללי |
| 10 | 2. ממצאים עיקריים |
| 10 | א. נפגעי עבריינות – פרט |
| 14 | ב. נפגעי עבריינות – משק בית |
| 17 | ג. משקי בית עם ילדים נפגעי עבריינות |
| 20 | ד. תחושת ביטחון אישי |
| 25 | 3. מונחים, הגדרות והסברים |
| 26 | 4. שיטות (מתודולוגיה) |
| 28 | 5. מהימנות האומדנים |
| 31 | 6. השוואה בין סקר ביטחון אישי 2015 לסקר ביטחון אישי 2014 |
| 35 | שאלון סקר ביטחון אישי 2015 |

לוחות

| | |
|----|---|
| 72 | הערות הסבר וסימנים מיוחדים |
| | 1.1 נפגעי עבריינות בני 20 ומעלה, ב-12 החודשים האחרונים, |
| 73 | לפי סוג עברה וקבוצת אוכלוסייה, 2015 |
| | 1.2 נפגעי עבריינות יהודים בני 20 ומעלה, ב-12 החודשים האחרונים, |
| 74 | לפי סוג עברה ומידת דתיות, 2015 |
| | 1.3 נפגעי עבריינות בני 20 ומעלה, ב-12 החודשים האחרונים, |
| 75 | לפי סוג עברה, גיל ומין, 2015 |
| | 1.4 נפגעי עבריינות בני 20 ומעלה, ב-12 החודשים האחרונים, |
| 76 | לפי סוג עברה ורמת השכלה, 2015 |
| | 1.5 נפגעי עבריינות בני 20 ומעלה, ב-12 החודשים האחרונים, |
| 77 | לפי סוג עברה ודיווח למשטרה, 2015 |
| | 1.6 נפגעי <u>עברת אלימות או איום באלימות</u> , בני 20 ומעלה, ב-12 החודשים האחרונים, |
| 78 | לפי סוג הנזק שנגרם ופנייה לגורמים שונים, 2015 |
| | 1.7 נפגעי <u>עברת הטרדה מינית</u> , בני 20 ומעלה, ב-12 החודשים האחרונים, |
| 79 | לפי סוג הנזק שנגרם ופנייה לגורמים שונים, 2015 |

עמוד

| | | |
|----|-------|---|
| 80 | 1.8 | נפגעי <u>עברה מקוונת</u> , בני 20 ומעלה, ב-12 החודשים האחרונים, לפי סוג עברה ופנייה לגורמים שונים, 2015 |
| 81 | 2.1 | משקי בית נפגעי עבריינות, ב-12 החודשים האחרונים, לפי סוג עברה, 2015 |
| 82 | 2.2 | משקי בית נפגעי עבריינות, ב-12 החודשים האחרונים, לפי סוג עברה, מחוז ויישוב מגורים, 2015 |
| 83 | 2.3 | משקי בית נפגעי עבריינות, ב-12 החודשים האחרונים, לפי סוג עברה ודיווח למשטרה, 2015 |
| 84 | 3.1 | משקי בית עם ילדים נפגעי עבריינות, ב-12 החודשים האחרונים, לפי סוג עברה וקבוצת אוכלוסייה, 2015 |
| 85 | 3.2 | משקי בית עם ילדים נפגעי עבריינות, ב-12 החודשים האחרונים, לפי סוג עברה והמקום שבו התבצעה העברה, 2015 |
| 86 | 3.3 | משקי בית עם ילדים נפגעי עבריינות, ב-12 החודשים האחרונים, לפי סוג עברה ודיווח למשטרה, 2015 |
| 87 | 3.4 | משקי בית עם ילדים נפגעי עבריינות, ב-12 החודשים האחרונים, לפי סוג עברה ופנייה לגורמים שונים, 2015 |
| 88 | 3.5 | משקי בית עם ילדים נפגעי עבריינות, ב-12 החודשים האחרונים, לפי סוג עברה ומספר הפעמים שנפגעו, 2015 |
| 89 | 4.1.1 | תחושת ביטחון אישי – "מרגיש בטוח ללכת לבד באזור המגורים בשעות החשכה", לפי גיל ומין, 2015 |
| 90 | 4.1.2 | תחושת ביטחון אישי – "מרגיש בטוח ללכת לבד באזור המגורים בשעות החשכה", לפי מחוז ויישוב מגורים, 2015 |
| 91 | 4.2.1 | תחושת ביטחון אישי – "חושש להיפגע מאלימות באזור המגורים", לפי גיל ומין, 2015 |
| 92 | 4.2.2 | תחושת ביטחון אישי – "חושש להיפגע מאלימות באזור המגורים", לפי מחוז ויישוב מגורים, 2015 |
| 93 | 4.3.1 | תחושת ביטחון אישי – "באופן כללי, חש ביטחון אישי באזור המגורים", לפי גיל ומין, 2015 |
| 94 | 4.3.2 | תחושת ביטחון אישי – "באופן כללי, חש ביטחון אישי באזור המגורים", לפי מחוז ויישוב מגורים, 2015 |

מבוא

1. כללי

סקר ביטחון אישי 2015 הוא השני בסדרת סקרים שנתיים שוטפים שמבוצעים על ידי הלשכה המרכזית לסטטיסטיקה בהזמנת המשרד לביטחון הפנים ובמימונו. לפני הסקר הראשון בסדרה שחל בשנת 2014 נערכו סקרים דומים בלמ"ס בשנים 1979, 1981, 1990, 1991 ו-2001.

המטרה המרכזית של סקר ביטחון אישי 2015 היא להציג אומדן סטטיסטי, בלתי מוטה, של היפגעות אוכלוסיית ישראל מעברות שונות (כגון עברות אלימות, עברות רכוש ועברות מקוונות) וכן לספק אומדן של תחושת הביטחון האישי בקרב אוכלוסיית ישראל.

הסקר הוא פועל יוצא של מדיניות השר לביטחון הפנים לחיזוק ביטחונו האישי של האזרח בישראל.

מאחר שהסקר נערך במתכונת שנתית קבועה, הוא מאפשר מעקב אחר שינויים בכמה תחומים ובהם: שיעור נפגעי עבריינות בישראל, כמות הפגיעות, סוג הפגיעה, דיווח לגורמים ממסדיים ובכלל זה המשטרה, ועוד.

לצורך הסקר נדגמו כ-7,150 בני 20 ומעלה שחולקו לשנים עשר מנות חודשיות שוות ומאוזנות. שיעור ההשבה בסקר 2015 עמד על כ-67% (נמוך במעט משיעור ההשבה בסקר 2014, שעמד אז על 70%). הסקר החל בתחילת ינואר 2015 ונמשך על פני שנים עשר חודשים מלאים. מרבית השאלונים נאספו באמצעות ראיונות טלפוניים (כ-83%) ויתרתם מולאו על ידי הנדגמים באופן עצמי (כ-17%), ונשלחו בעיקר באמצעות שליחת השאלון הממוחשב באינטרנט ומעט מאוד שאלוני נייר שהוחזרו בדואר.

דגימת הסקר היא דגימה המייצגת את האוכלוסייה בישראל וכוללת הבחנה לפי מגזר, מין, דת, גיל, השכלה, מצב כלכלי ועוד, זאת לשם בניית אומדנים על מספר נפשות ומשקי בית אשר במשך 12 החודשים שקדמו למועד הסקר נפגעו מעברות ספציפיות, כלפי רכוש או נפש, ואשר דיווחו או שלא דיווחו על כך למוסדות המדינה (משטרת ישראל, משרד הרווחה והשירותים החברתיים, משרד החינוך ועוד).

2. ממצאים עיקריים

א. נפגעי עבריינות – פרט

סקר ביטחון אישי 2015 מספק נתונים על נפגעי עבריינות בני 20 ומעלה, לפי חמישה סוגי עברות כלפי הפרט:

1. גנבה – גנבה ללא שימוש בכוח וללא איום בשימוש בו, לדוגמה: גנבת ארנק, טלפון נייד ועוד. לא כולל גנבה מדירה ומרכב.

2. אלימות או איום באלימות – לדוגמה: תקיפה פיזית, איום, חטיפת תיק, שוד ועוד.

3. הטרדה מינית – הטרדה מינית הנעשית במילים או בהתנהגות, הן כלפי גברים והן כלפי נשים, לדוגמה: רמיזות מיניות, הערות מיניות, הצצה ועוד.

4. עברת מין – לדוגמה: ביצוע מעשה מגונה, ניסיון לאונס או אונס.

5. עברה מקוונת (Cyber Crime) – עברות המבוצעות באמצעות מערכות ממוחשבות כגון: הפצת מידע אישי ברשתות חברתיות כמו פייסבוק או וואטסאפ, איום או השפלה, גנבת מידע והתחזות באתרי אינטרנט.

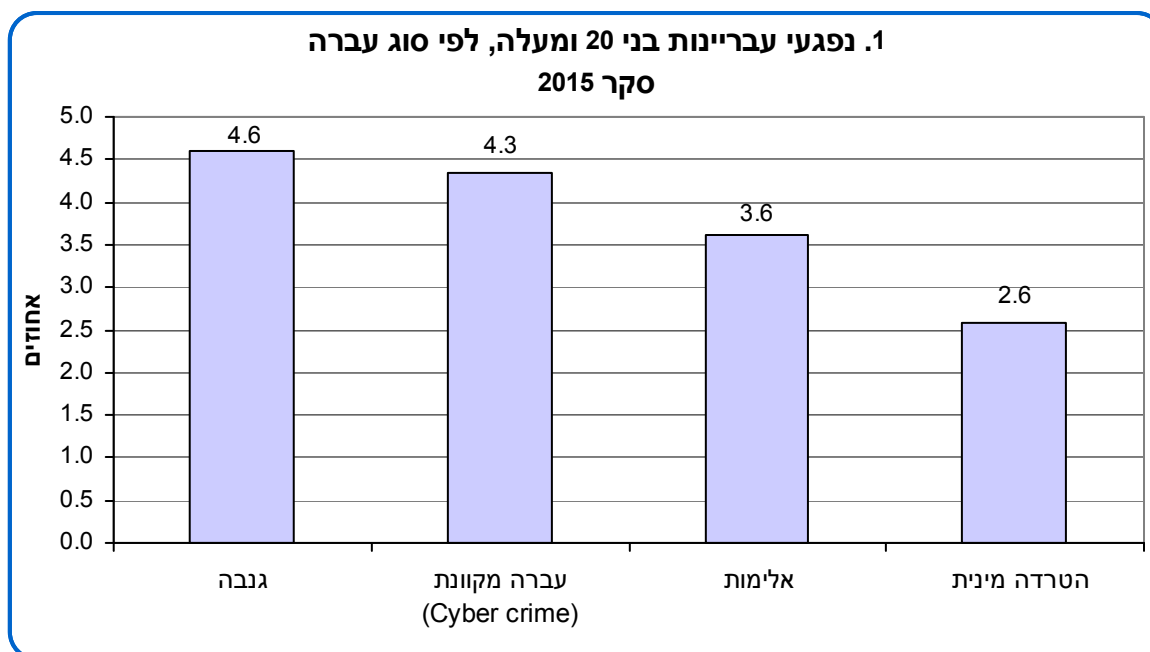
כ-690 אלף בני 20 ומעלה, 13.1% מאוכלוסיית ישראל בגילים אלו, נפגעו מאחת או יותר מהעברות הפליליות הנחקרות בסקר זה.

נפגעי עבריינות לפי מאפיינים שונים

■ נפגעי עבריינות לפי סוג עברה וקבוצת אוכלוסייה (לוח 1.1)

13.1% מבני 20 ומעלה נפגעו במהלך השנה האחרונה. העברה הנפוצה ביותר מבין העברות שנחקרו במהלך 12 החודשים שקדמו לסקר היא עברת גנבה. 243 אלף בני 20 ומעלה נפגעו מעברה זו (4.6%). עברה מקוונת היא העברה השנייה בשכיחותה – 229 אלף בני 20 ומעלה (4.3%) נפגעו מעברה זו. 191 אלף בני 20 ומעלה נפגעו מעברת אלימות או איום באלימות (3.6%) ו-136 אלף נפגעו מעברת הטרדה מינית (2.6%). מספר הנפגעים מעברות מין חשוף לטעות דגימה יחסית גבוהה.

יש להזכיר כי ניתן להיפגע מכמה סוגים של עברות ולכן סך כל הנפגעים מכל סוגי העברות גדול מסך הכל.



שיעור נפגעי עבריינות בקרב היהודים גבוה מהשיעור בקרב הערבים. 9.8% מבני 20 ומעלה בקרב הערבים נפגעו במהלך השנה האחרונה מאחת או יותר מהעברות שנבדקו בסקר, לעומת 13.7% מהיהודים ואחרים. מספר הנפגעים מסוגי העברות השונים בקרב הערבים נמוך יחסית, ולכן הנתונים חשופים בדרך כלל לטעויות דגימה יחסית גבוהות. ממצאי הסקר מלמדים על כך ששיעור הנפגעים הערבים מגובה דומה לשיעור הנפגעים היהודים והאחרים (4.7%-ו-4.6%, בהתאמה) אך נמוך יותר בשאר סוגי העברות.

■ **נפגעי עבריינות יהודים לפי סוג עברה, ורמת דתיות (לוח 1.2)**

הנדגמים בסקר מתבקשים להגדיר את רמת דתיותם. שיעור נפגעי עבריינות במהלך 12 החודשים שקדמו לסקר גבוה יותר בקרב החילוניים והמסורתיים בהשוואה לחרדים ולדתיים. 14.7% מבני 20 ומעלה החילוניים נפגעו מעברות כלפי הפרט. השיעורים בקרב הקבוצות האחרות היו: 15.4% בקרב מסורתיים-לא כל כך דתיים, 14.2% בקרב מסורתיים-דתיים, 9.5% בקרב הדתיים ו-11.2% בקרב החרדים. מעברות גנבה השיעור הגבוה ביותר של נפגעים הוא בקרב מסורתיים-לא כל כך דתיים (5.3%). מעברות אלימות או איום באלימות השיעור הגבוה ביותר הוא בקרב מסורתיים-דתיים (5%). מעברה מקוונת השיעור הגבוה ביותר של נפגעים הוא בקרב הדתיים (5.8%).

■ **נפגעי עבריינות לפי סוג עברה, גיל ומין (לוח 1.3)**

במהלך 12 החודשים שקדמו לסקר נפגעו 349 אלף גברים ו-342 אלף נשים מעברות כלפי הפרט. הן נשים והן גברים נפגעו מכל סוגי העברות, כאשר שיעור הנפגעים מעברות אלימות או איום באלימות בקרב גברים גבוה משמעותית מהשיעור בקרב נשים (4.7% לעומת 2.6%, בהתאמה). מהטרדה מינית נפגעות באופן משמעותי יותר נשים מאשר גברים (4.1% מהנשים לעומת 0.9% מהגברים נפגעו מהטרדה מינית). מעברות גנבה ומעברות מקוונות נפגעו יותר גברים מאשר נשים (מעברת גנבה נפגעו 4.8% מהגברים לעומת 4.4% מהנשים ומעברה מקוונת נפגעו 5.3% מהגברים לעומת 3.5% מהנשים).

נמצא שיעור גבוה יחסית של נפגעי עבריינות בגילי 20–34 (פרט לעברה מקוונת השכיחה יותר בגילי 25–44). שיעורי הנפגעים בקרב בני 65 ומעלה נמוכים ביחס לקבוצות הגיל האחרות, עבור כל סוגי העברות.

השיעור הכללי של נפגעי הטרדה מינית בקרב בני 20 ומעלה, הוא 2.6%, אך כאשר מתייחסים גם לקריטריונים של מין וגיל, שיעור זה מזנק עבור נשים צעירות בנות 20–34 ל-8.2%. זהו השיעור הגבוה ביותר של היפגעות מעבריינות בכל קבוצות המין והגיל. ככלל, שיעורי ההיפגעות מעבריינות בכל הסוגים גבוהים יותר בקרב קבוצת הגיל הצעירה (20–34) מאשר בקבוצת הגיל המבוגרת יותר (35 ומעלה) הן בקרב נשים והן בקרב גברים. יש לציין כי בסעיף זה, כאשר ניתוח הנתונים התבצע הן עבור מין והן עבור גיל, אוכלוסיית הסקר חולקה לשתי קבוצות גיל: 20–34 ו-35 ומעלה.

■ נפגעי עבריינות לפי סוג עברה ורמת השכלה (לוח 1.4)

בקרב בני 20 ומעלה, רמת ההשכלה של נפגעי עבריינות גבוהה מעט יותר מרמת ההשכלה של כלל האוכלוסייה. כך למשל, 25% מכלל האוכלוסייה הם בעלי השכלה יסודית או תיכונית (ללא תעודת בגרות) לעומת 17% מנפגעי העבריינות. כ-33% מכלל האוכלוסייה הם בעלי תעודה אקדמית לעומת 39% מנפגעי העבריינות. ניתן להצביע על נפגעי העברות המקוונות כעל האוכלוסייה המשכילה ביותר, כאשר ל-46% מהם יש תעודה אקדמית, ובסך הכל ל-60% מהם השכלה על-תיכונית (לעומת 51% בעלי השכלה על-תיכונית מכלל נפגעי עבריינות, ו-47% מכלל האוכלוסייה).

דיווח למשטרה

■ נפגעי עבריינות לפי דיווח למשטרה (לוח 1.5)

בסקר ביטחון אישי נשאלו נפגעי עבריינות האם דיווחו על כך למשטרת ישראל. עבור מי שנפגעו ביותר מעברה אחת במהלך 12 החודשים שקדמו לריאיון הכוונה היא לעברה האחרונה בלבד. מהנתונים עולה כי מרבית נפגעי עבריינות כלל לא מדווחים למשטרה. עברות גנבה ואלימות הן העברות המדווחות ביותר למשטרת ישראל, אך עדיין מרבית הנפגעים מעברות אלו לא דיווחו עליהן למשטרה; 64% מנפגעי עברת גנבה לא דיווחו למשטרה, 74% מנפגעי עברות אלימות או איום באלימות ו-89% מנפגעי עברות מקוונות. כמעט כל הנפגעים מהטרדה מינית (96%) לא דיווחו על כך למשטרת ישראל.

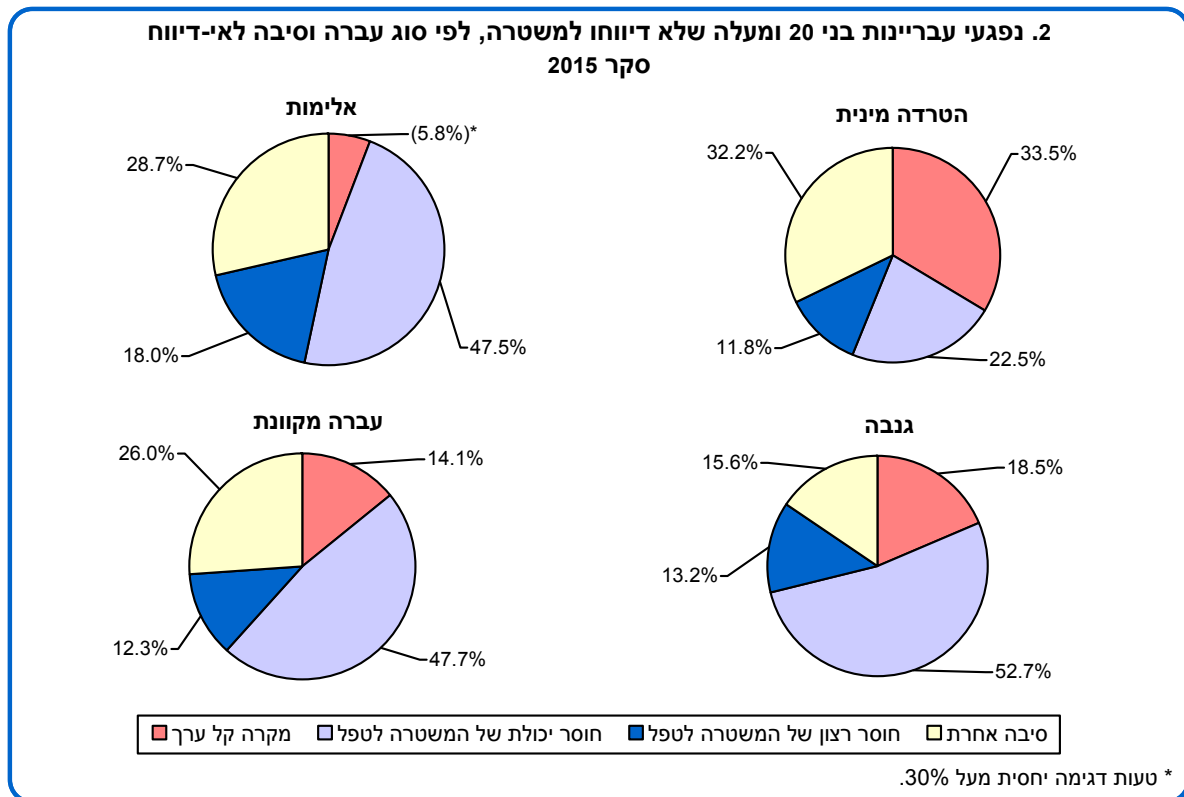
■ נפגעי עבריינות לפי שביעות רצון מטיפול המשטרה (לוח 1.5)

על עברות גנבה דיווחו למשטרה 36% מהנפגעים. 28% מהם היו מרוצים מטיפול המשטרה והיתר לא היו שבעי רצון. הסיבות לחוסר שביעות הרצון נובעות הן מהגישה של המשטרה (התייחסות לא רצינית, חוסר נימוס או התעכבות בהיענות לקריאה) והן מתוצאות הטיפול של המשטרה (אי-תפיסה של הגנב או של הרכוש הנגנב או שהמשטרה לא יידעה את המדווח כראוי). הנפגעים שלא דיווחו למשטרה על גנבה ציינו שהסיבה העיקרית לכך היא חוסר היכולת של המשטרה לטפל באירועים מסוג זה.

על עברות אלימות או איום באלימות דיווחו 26% מהנפגעים. 43% מתוכם היו שבעי רצון מטיפול המשטרה. היתר לא היו שבעי רצון בעיקר בשל גישת המשטרה. אלו שלא דיווחו למשטרה ציינו בעיקר את חוסר יכולתה של המשטרה לטפל במקרים אלו.

כאמור, רק מעט מאוד מנפגעי עברה מקוונת דיווחו למשטרה על האירוע האחרון (11% מהנפגעים). 90% מבין המדווחים לא היו מרוצים. חוסר שביעות הרצון נובע הן מגישת המשטרה והן מתוצאות הטיפול של המשטרה.

כמעט כל נפגעי הטרדה מינית לא דיווחו למשטרה (96%). שתי הסיבות השכיחות ביותר לאי-דיווח הן שהמקרה היה קל ערך בעיני הנפגעים ולכן לא פנו למשטרה והן מסיבות אחרות שאינן קשורות לחוסר היכולת או חוסר רצונה של המשטרה לטפל במקרים אלו.



פנייה לגורמים שונים (פרט למשטרה)

■ נפגעי עבריינות לפי סוג הנזק שנגרם ופנייה לגורמים שונים (לוחות 1.6, 1.7)

מתוך 191 אלף נפגעי עברות אלימות או איום באלימות השיבו 140 אלף (74%) שנגרם להם נזק. 61% מהנפגעים השיבו כי נגרם להם נזק נפשי. 28% מבין אלה שהשיבו כי נגרם להם נזק דיווחו על כך לגורמים שונים (4% לגורמי רווחה, 10% לטיפול רפואי ו-17% לגורם אחר). יש לקחת בחשבון שניתן לפנות לכמה גורמים.

מתוך 136 אלף נפגעי הטרדה מינית השיבו 53 אלף (39%) שנגרם להם נזק, בעיקר נזק נפשי. כרבע (27%) מבין המשיבים שנגרם להם נזק פנו לגורמים שונים, וכמעט כולם ציינו שמדובר בגורמים אחרים שאינם שירותי הרווחה או טיפול רפואי (כפי שצוין, הדיווח למשטרת ישראל על עברות מסוג זה כמעט שאינו קיים).

■ נפגעי עברה מקוונת לפי סוג עברה ופנייה לגורמים שונים (לוח 1.8)

229 אלף בני 20 ומעלה השיבו שנפגעו במהלך השנה האחרונה מעברה מקוונת. 44% מתוכם ציינו שמדובר בעברות מסוג התחזות או גנבת זהות, 29% ציינו שמדובר בעברה מסוג הטרדה, איום או השפלה, 25% נפגעו מגנבה ומהפצת מידע, 9% נפגעו מהטרדה מינית באמצעות הרשת ו-7% נפגעו מסוג אחר של עברה. 69% מכלל נפגעי עברה מקוונת פנו לגורמים שונים: 27% פנו לקרובי משפחה, 24% פנו לחברים, 19% פנו

לאתר האינטרנט, 9% פנו לספק האינטרנט ו-18% פנו לגורמים אחרים. יש להזכיר שהדיווח למשטרת ישראל על עברות מסוג זה הוא בשיעור נמוך במיוחד.

נציין כי ניתן להיפגע מכמה סוגי עברות ולכן השיעורים אינם מסתכמים ל-100%. כמו כן ניתן לפנות ליותר מאשר גורם אחד ולכן השיעורים אינם מסתכמים לשיעור הפונים.

ב. נפגעי עבריינות – משק בית

סקר ביטחון אישי 2015 מציג נתונים על נפגעי עבריינות, בני 20 ומעלה, מעברות רכוש כלפי משק ביתם.

עברות כלפי דירת מגורים:

1. גנבת רכוש – גנבת רכוש של משק הבית מדירת המגורים או מחוצה לה

2. פריצה – פריצה לדירה או ניסיון פריצה (ללא גנבה)

עברות כלפי רכב:

הסקר בודק האם עמד לרשות משק הבית כלי רכב (מכונית ו/או אופנוע או קטנוע) והאם אירעו במהלך 12 החודשים האחרונים העברות הבאות:

3. גנבת מכונית

4. פריצה למכונית – פריצה למכונית עם גנבת חפצים או חלקים מהמכונית או ללא גנבה, כולל גרימת נזק לרכב מבלי לפרוץ או גנבת חפצים או חלקים מהמכונית מבלי לפרוץ

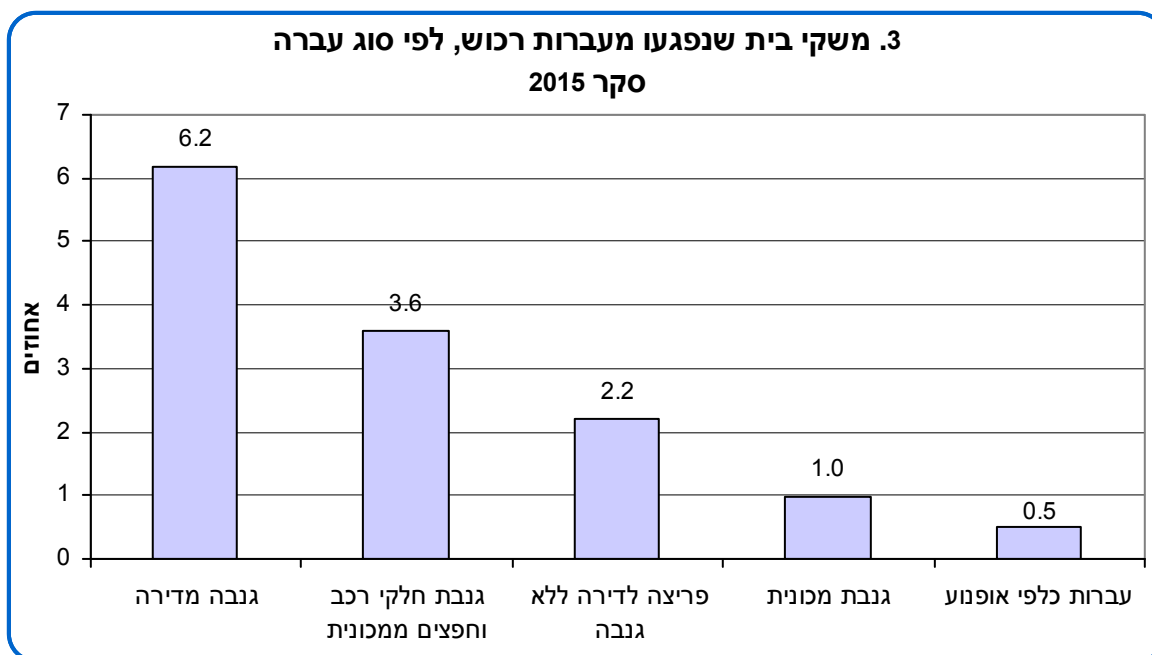
5. גנבת אופנוע או קטנוע

6. גרימת נזק לאופנוע או לקטנוע וגנבת חלקים מהם

סוג עברה

■ משקי בית נפגעי עבריינות לפי סוג עברה (לוח 2.1)

אוכלוסיית בני 20 ומעלה בישראל, המונה כ-5.27 מיליון נפש, משויכת לכ-2.51 מיליון משקי בית. לפי ממצאי הסקר, 12% ממשקי הבית (300 אלף) נפגעו מעברת רכוש כלשהי במהלך השנה האחרונה (עברה כלפי דירת המגורים או כלפי כלי רכב שעומד לרשות משק הבית). 7.8% ממשקי הבית נפגעו בשנה האחרונה מעברה כלשהי כלפי דירת המגורים. 6.2% ממשקי הבית נפגעו מגנבת רכוש מהדירה או מחוץ לדירה וכ-2.2% ממשקי הבית נפגעו מפריצה או מניסיון פריצה לדירה (ללא גנבה). לא לרשות כל משקי הבית עומד כלי רכב (מכונית או אופנוע). לרשותם של כשני שלישים ממשקי הבית (1.68 מיליון) עמד כלי רכב. מבין משקי הבית שלרשותם כלי רכב, ל-98% יש מכונית ול-7.5% יש אופנוע (בסך הכל ל-127 אלף משקי בית יש אופנוע). 121 אלף משקי בית נפגעו בשנה האחרונה מעברה הקשורה לכלי רכב. העברה השכיחה ביותר היא פריצה למכונית (3.6% ממשקי הבית). כאחוז ממשקי הבית נפגעו בשנה האחרונה מגנבת מכונית (24.5 אלף משקי בית, ו-25 אלף פגיעות במהלך 12 החודשים האחרונים). ב-12.6 אלף משקי בית נפגעו במהלך השנה האחרונה מעברה כלפי אופנוע (גנבת אופנוע או גרימת נזק או גנבת חלקים ממנו) – סדר גודל של כ-10% ממשקי הבית שבבעלותם אופנוע נפגעו מעברות אלו.



■ משקי בית נפגעי עבריינות לפי מחוז ויישוב מגורים (לוח 2.2)

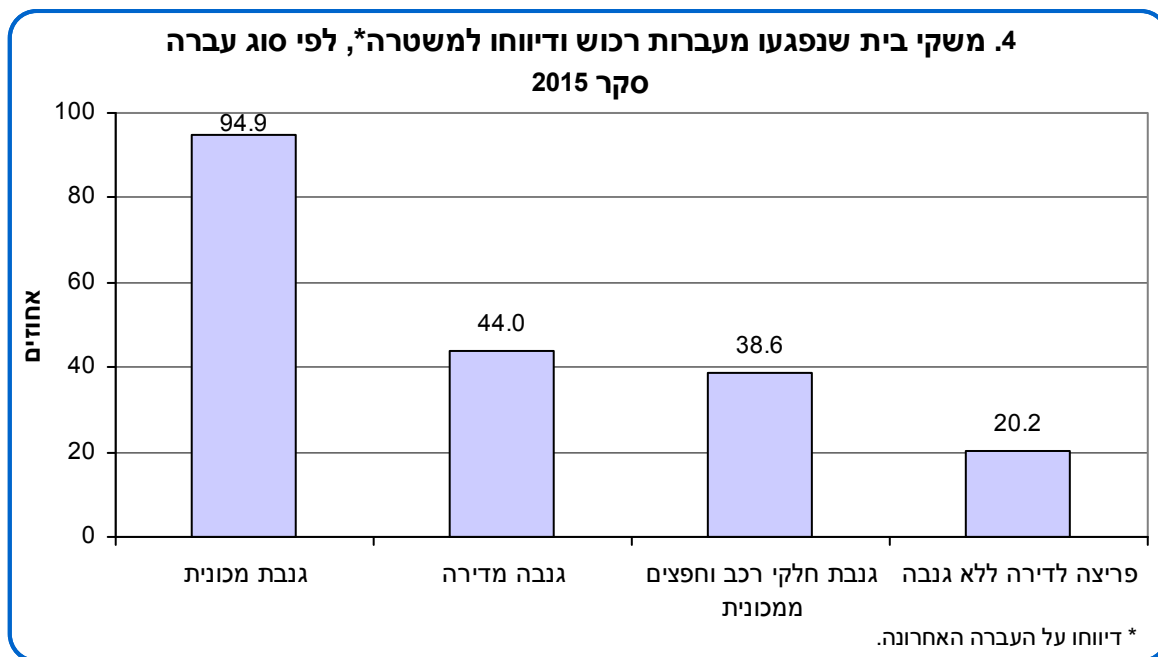
שיעור משקי הבית שנפגעו מעברות כלפי מכונית גבוה יותר במחוזות המרכז (5.3%), תל אביב (4.9%) וחפיפה (4.8%). השיעור של משקי הבית שנפגעו מעברות כלפי דירת המגורים הוא הגבוה ביותר במחוז ירושלים (8.6%). השיעור הנמוך ביותר של משקי בית שנפגעו מעברות כלפי הדירה הוא במחוז הצפון (6.2%). במחוז חיפה 7.2% ממשקי הבית ובשאר המחוזות (המרכז, הדרום, תל אביב ויהודה ושומרון) נע שיעור משקי הבית שנפגעו מעברה כלפי הדירה בין 8.0% לבין 8.2%.

שיעורי משקי הבית שנפגעו מעברות כלפי מכונית בערים הגדולות חשופים לטעויות דגימה גבוהות יחסית ולכן יש להיזהר בניתוח הנתונים. ניתן לראות כי שיעור משקי הבית שנפגעו מעברה כלפי המכונית גבוה בקרב תושבי תל אביב-יפו בהשוואה לשיעור בקרב תושבי ירושלים (8.2% לעומת 6.6%). בעברות כלפי דירת המגורים נרשם השיעור הגבוה ביותר בתל אביב-יפו (9.2% ממשקי הבית נפגעו במהלך השנה האחרונה). השיעור בירושלים (7.6%) ובחיפה (7.4%) די דומה לשיעור הממוצע הארצי (7.8% ממשקי הבית) והשיעור בראשון לציון נמוך יחסית ועומד על 6.8%.

דיווח למשטרה

■ משקי בית נפגעי עבריינות לפי דיווח למשטרה (לוח 2.3)

בדומה לעברות כלפי הפרט, גם בעברות רכוש כלפי משק הבית מרבית הנפגעים אינם מדווחים למשטרה, פרט לעברת גנבת רכב. 95% מאלה שרכבם נגנב דיווחו על כך למשטרה (דיווח על העברה האחרונה שהתבצעה ב-12 החודשים האחרונים). ב-44% ממשקי הבית שנפגעו מגנבת רכוש מדירתם דיווחו למשטרה, לעומת זאת רק 20% ממשקי הבית שנפגעו מפריצה או ניסיון פריצה (ללא גנבה) דיווחו על כך למשטרה. שיעור משקי הבית שנפגעו מגנבת חלקי רכב וחפצים ממכונית המדווחים על כך למשטרה עומד על 39%. מאחר שיש מעט מאוד מקרים של גנבת אופנועים וטעות הדגימה היחסית גבוהה מ-30%, לא ניתן להתייחס כלל לנתוני עברה זאת.



■ משקי בית נפגעי עבריינות לפי שביעות רצון מטיפול המשטרה (לוח 2.3)

כ-95% מאלה שרכבם נגנב דיווחו על כך למשטרה. 77% מהם היו מרוצים מטיפול המשטרה. בקרב אלה שלא היו מרוצים, הסיבות לחוסר שביעות הרצון נבעו בעיקר מתוצאות הטיפול של המשטרה (המשטרה לא מצאה את הרכב הגנוב, לא תפסה את הפוגע או לא דאגה ליידע את המדווח כראוי). על גנבת חלקי רכב או חפצים ממכונית דיווחו רק כ-39% מהנפגעים. הסיבה העיקרית לאי-דיווח היא חוסר היכולת של המשטרה לטפל בעברות כאלו. בקרב אלו שדיווחו למשטרה, 55% היו מרוצים מטיפול המשטרה. אלה שלא היו שבעי רצון, ציינו שזה נבע הן מגישת המשטרה (לא התייחסה ברצינות לתלונה, נהגה בחוסר נימוס או שהתעכבה בהיענות לקריאה) והן מתוצאות הטיפול (לא מצאה או תפסה את הפוגע או שלא דאגה ליידע כראוי).

על עברות של גנבת רכוש מהדירה או מחוצה לה דיווחו 44% מהנפגעים. מרבית הנפגעים שלא דיווחו למשטרה ציינו שהסיבה לכך היא חוסר היכולת של המשטרה לטפל בעברות כאלו (המשטרה אינה מסוגלת לטפל במקרים כאלה או שהם למדו מניסיון קודם שטיפול המשטרה אינו יעיל). על עברות של פריצה לדירה או ניסיון לפרוץ ללא גנבה דיווחו רק 20% מהנפגעים. 68% מביניהם היו מרוצים מטיפול המשטרה.

ג. משקי בית עם ילדים נפגעי עבריינות

סקר ביטחון אישי 2015 מספק נתונים על משקי בית עם ילדים עד גיל 18, שנפגעו מהעברות הבאות:

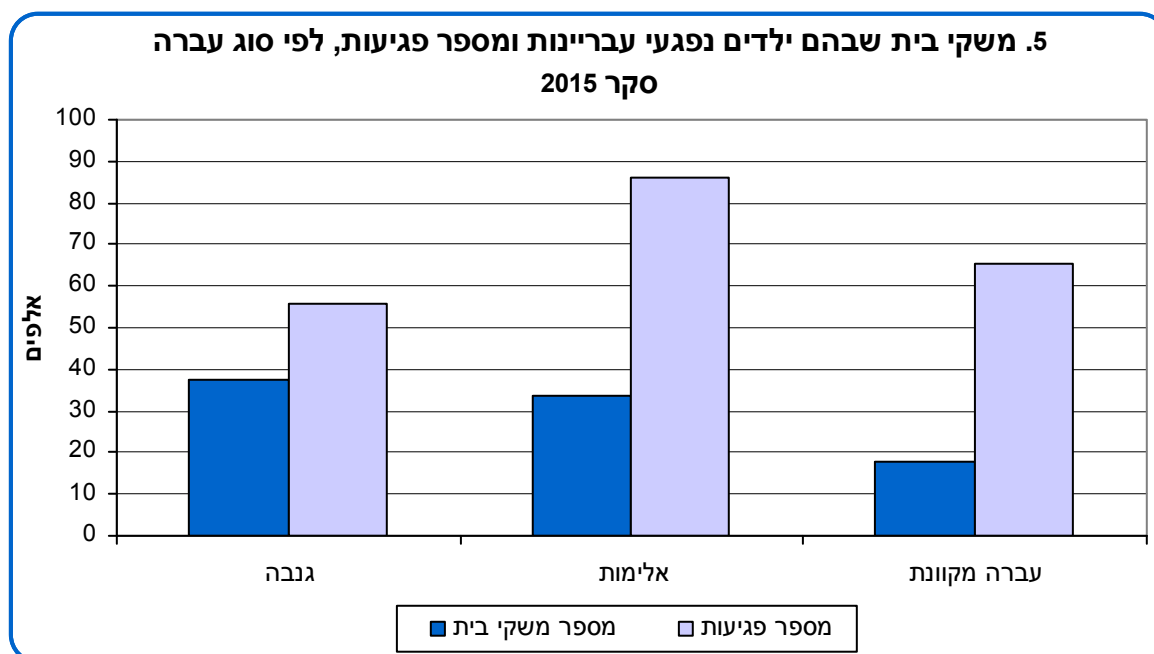
1. גנבה – גנבה ללא שימוש בכוח פיזי או איום בשימוש בו, לדוגמה: גנבת ארנק וטלפון נייד (לא כולל גנבה של רכוש מהדירה או מהמכונית של משק הבית).
2. עברות אלימות – לדוגמה: איום, הכאה, דקירה ועוד.
3. עברת מין – לדוגמה: ביצוע מעשה מגונה, ניסיון לאונס או אונס.
4. עברה מקוונת (Cyber Crime) – עברות המבוצעות באמצעות מערכות ממוחשבות כגון: הפצת מידע אישי ברשתות חברתיות כמו פייסבוק או וואטסאפ, איום או השפלה, גנבת מידע והתחזות באתרי אינטרנט.

יש לזכור שעל שאלות הסקר עונים הנדגמים, שהם המבוגרים בני 20 ומעלה במשקי הבית, ולא ילדי משק הבית.

סוג עברה

■ משקי בית עם ילדים נפגעי עבריינות, לפי סוג עברה (לוח 3.1)

מתוך 2.51 מיליון משקי בית שבהם יש בני 20 ומעלה, ב-1.12 מיליון משקי בית יש ילדים שטרם מלאו להם 18. ב-1.04 מיליון משקי בית יש ילדים בגילים 2-17 (אלו הגילים הרלוונטיים בסקר לפגיעה מעבריינות מסוג גנבה, אלימות או מין). ב-847 אלף משקי בית יש ילדים בגיל 6-17 (אלו הגילים הרלוונטיים בסקר לפגיעה מעבריינות מקוונת). ב-79 אלף ממשקי הבית שבהם היו ילדים בגילים 2-17 (7.6%) נפגעו ילדי משק הבית מעברה כלשהי. ב-3.8% ממשקי הבית התבצעה עברת גנבה מילד, ללא שימוש בכוח וב-3.4% ממשקי הבית התבצעה עברת אלימות או איום באלימות כלפי ילד. ב-2.3% ממשקי הבית שבהם היו ילדים בגילים 6-17 התבצעה עברה מקוונת כלפי ילד.



■ משקי בית עם ילדים נפגעי עבריינות לפי סוג עברה וקבוצת אוכלוסייה (לוח 3.1)

ב-8.7% ממשקי הבית היהודיים שבהם היו ילדים בגילים 2-17 התבצעה עברה כלפי ילד במשק הבית במהלך השנה האחרונה. עברות גנבה ואלימות הן העברות השכיחות ביותר כלפי ילדים במשקי בית (4.5% ו-3.8% ממשקי הבית, בהתאמה). ב-2.6% ממשקי הבית שבהם היו ילדים בגילים 6-17 הייתה פגיעה מקוונת לפחות כלפי ילד אחד במשק הבית. מספר משקי הבית הערביים שדיווחו בסקר על עברות כלפי ילדים במשק הבית היה נמוך יחסית – ב-7.5 אלף משקי בית היו ילדים שנפגעו מעברה כלשהי, אלו מהווים כ-3.5% מסך משקי הבית שבהם היו ילדים בגילים 2-17. הנתונים המפורטים לפי סוג העברה חשופים לטעות דגימה יחסית גבוהה מדי ואינם ניתנים לפרסום.

■ משקי בית עם ילדים נפגעי עבריינות לפי סוג עברה והמקום שבו התבצעה העברה (לוח 3.2)

ב-34% ממשקי הבית שבהם היו ילדים נפגעי עבריינות (לא כולל נפגעי עברה מקוונת), העברה האחרונה התרחשה בבית הספר. בקרב נפגעי עברת גנבה ללא שימוש בכוח, שיעור זה עמד על 26% ובקרב נפגעי עברת אלימות, השיעור עמד על 39%.

■ משקי בית עם ילדים נפגעי עבריינות לפי סוג עברה ומספר הפעמים שנפגעו (לוחות 3.1 ו-3.5)

ב-37 אלף משקי בית התבצעה עברת גנבה מילדים. ב-29 אלף מהם העברה התבצעה פעם אחת במהלך 12 החודשים האחרונים. מספר האירועים הממוצע בעברות אלימות או איום באלימות כלפי ילדים גדול יותר – ב-34 אלף משקי בית התבצעה עברת אלימות כלפי ילדים במשק הבית, במחצית ממשקי הבית העברה התבצעה פעם אחת, וביתר – יותר מפעם אחת.

דיווח למשטרה

■ משקי בית עם ילדים נפגעי עבריינות לפי דיווח למשטרה (לוח 3.3)

שיעורי הדיווח למשטרה על עברות כלפי ילדים במשק הבית נמוכים בהשוואה לשיעורי הדיווח על עברות כלפי בני 20 ומעלה. רק 16% ממשקי הבית שנפגעו בשנה האחרונה מגנבה מילדים (הגנבה האחרונה שהתבצעה) דווחו למשטרת ישראל. עבור עברת אלימות או איום באלימות כלפי ילדים מדווחים בשיעור מעט גבוה יותר – 22% ממשקי הבית שנפגעו דיווחו למשטרה. 97% ממשקי הבית שבהם נפגעו ילדים מפגיעה מקוונת לא דיווחו על כך למשטרה.

■ משקי בית עם ילדים נפגעי עבריינות לפי שביעות רצון מטיפול המשטרה (לוח 3.3)

81% ממשקי הבית שדיווחו למשטרה על גנבה מילדים, לא היו מרוצים מטיפול המשטרה, והם תלו את הסיבה לאי-שביעות הרצון הן בגישת המשטרה והן בתוצאות הטיפול של המשטרה. משקי בית שנפגעו מעברת גנבה מילדי משק הבית ולא דיווחו למשטרה, טענו שהסיבה העיקרית לאי-הדיווח טמונה בכך שהמשטרה אינה מסוגלת לטפל במקרים כאלה (המשטרה אינה מסוגלת לטפל או שמניסיון קודם למדו שטיפול של המשטרה אינו יעיל). שיעור שבעי הרצון בקרב משקי בית שנפגעו מעברת אלימות או איום באלימות כלפי ילדים ודיווחו על כך למשטרה עומד על 34% (66% לא היו מרוצים).

פנייה לגורמים שונים (פרט למשטרה)

■ משקי בית עם ילדים נפגעי עבריינות לפי פנייה לגורמים שונים (לוח 3.4)

34 אלף משקי בית נפגעו מעברת אלימות או מאיום באלימות כלפי ילדים עד גיל 18. 68% מהם פנו עקב כך לגורמים שונים. עיקר הפניות הן לבית הספר (45% ממשקי הבית עם ילדים נפגעי עברת אלימות פנו לבתי הספר).

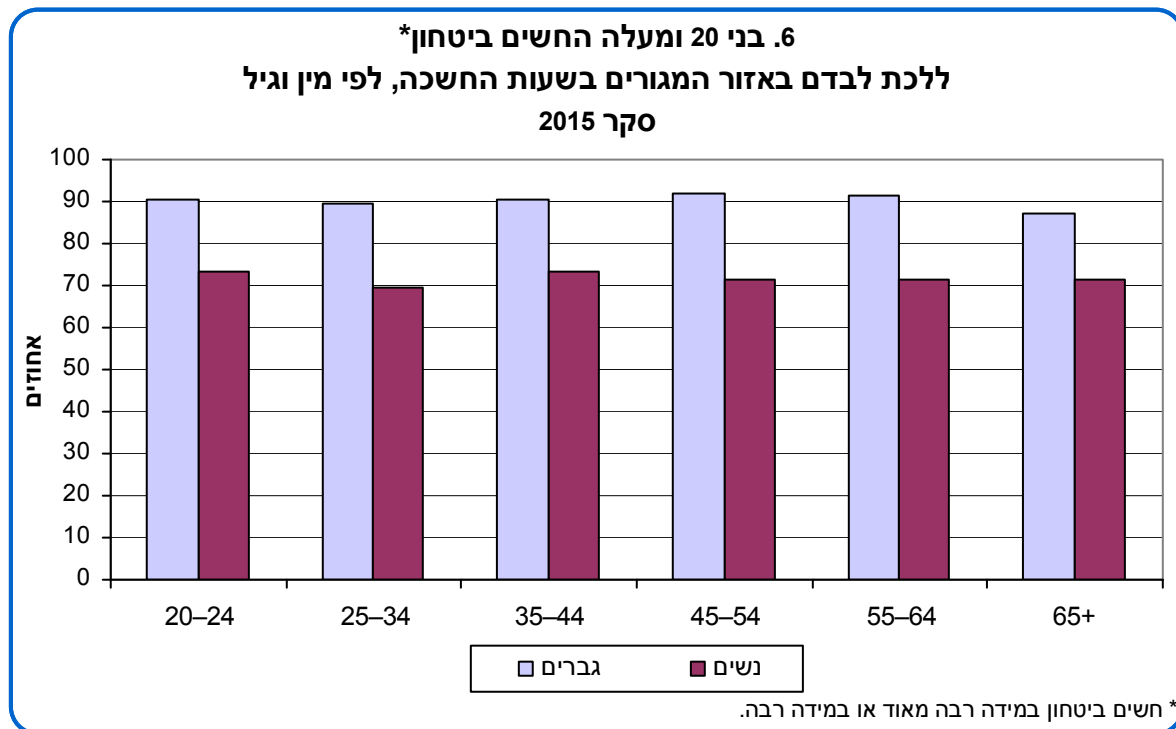
ד. תחושת ביטחון אישי

תחושת ביטחון ללכת לבד באזור המגורים בשעות החשכה

■ לפי גיל ומין (לוח 4.1.1)

81% מבני 20 ומעלה חשים ביטחון (במידה רבה או במידה רבה מאוד) לעומת 19% שחשו בטוח במידה מועטה או כלל לא בטוח ללכת לבד באזור מגוריהם בשעות החשכה. 90% מהגברים חשים ביטחון במידה

רבה או במידה רבה מאוד, לעומת 72% מהנשים. בקרב הגברים קבוצת הגיל שבה שיעור המרגישים בטוח ללכת לבדם בשעות החשכה הוא הנמוך ביותר היא גיל 65 ומעלה (87% חשו בטוחים), לעומת זאת קבוצת הגיל של הנשים שבה שיעור המרגישים בטוח הוא הנמוך ביותר היא גילים 34-25 (70% חשו בטוחות).



■ לפי מחוז ויישוב מגורים (לוח 4.1.2)

בתחושת הביטחון ללכת לבד בשעות החשכה נמצאו הבדלים גדולים יחסית בין מחוזות המגורים השונים. באזור יהודה והשומרון 88% מבני 20 ומעלה חשים ביטחון במידה רבה או במידה רבה מאוד. גם במחוז הצפון תחושת הביטחון גבוהה ביחס לממוצע והיא עומדת על 85%. לעומת זאת, במחוז ירושלים רק 73% מבני 20 ומעלה חשים ביטחון ללכת לבד באזור המגורים בשעות החשכה. ביתר המחוזות שיעור תחושת הביטחון דומה, והוא נע בין 79% לבין 81%.

מבין הערים הגדולות, בירושלים נרשם השיעור הנמוך ביותר של אנשים החשים בטוח ללכת לבד בשעות החשכה (71%), לעומת זאת השיעורים בערים תל אביב-יפו, חיפה, ראשון לציון, אשדוד, פתח תקווה, באר שבע ונתניה דומים ונעים בין 78% לבין 80%.

חשש להיפגע מאלימות באזור המגורים

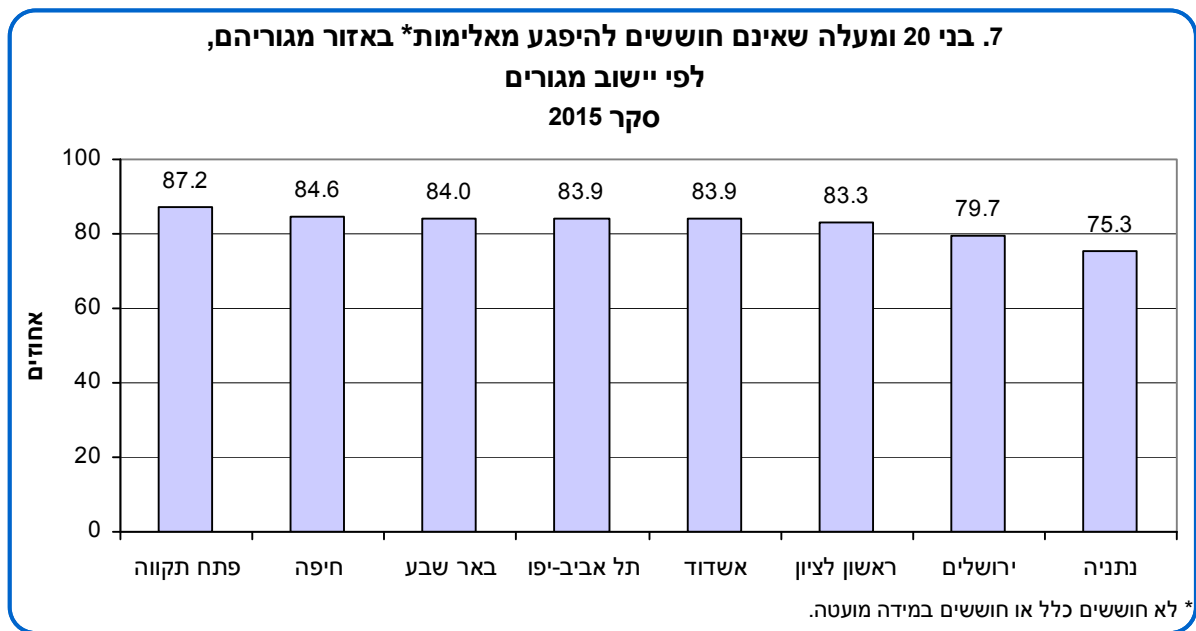
■ לפי גיל ומין (לוח 4.2.1)

85% מבני 20 ומעלה בישראל אינם חוששים להיפגע מאלימות באזור מגוריהם (חוששים במידה מועטה או שאינם חוששים כלל). 89% מהגברים ו-82% מהנשים הביעו עמדה זאת. לא ניתן לזהות מגמות ברורות בנוגע לקשר שבין מידת הביטחון לבין קבוצת הגיל הן בקרב נשים והן בקרב גברים, ובכל מקרה לא נמצאו הבדלים גדולים בין קבוצות הגיל השונות.

■ לפי מחוז ויישוב מגורים (לוח 4.2.2)

במחוז ירושלים שיעורם של בני 20 ומעלה שצינו שהם חוששים במידה מועטה או שאינם חוששים כלל להיפגע מאלימות באזור המגורים הוא הנמוך ביותר ועומד על 81%. לעומת זאת, במחוז הצפון וביהודה ושומרון שיעורם של החשים ביטחון הוא הגבוה ביותר (88% ו-87%, בהתאמה). בשאר המחוזות שיעורם של החשים ביטחון דומה ונע בין 84% לבין 86%.

מבין הערים הגדולות, בנתניה שיעור אלו שאינם חוששים להיפגע מאלימות באזור המגורים הוא הנמוך ביותר (75% בלבד). בירושלים השיעור מעט גבוה יותר (80%), בערים תל אביב-יפו, חיפה, ראשון לציון, אשדוד ובאר שבע השיעורים דומים ונעים בין 83% לבין 85%, ואילו בפתח תקווה נרשם השיעור הגבוה ביותר של אלו שאינם חוששים או שחוששים במידה מועטה להיפגע מאלימות באזור מגוריהם (87%).



תחושת ביטחון אישי, באופן כללי, באזור המגורים

■ לפי גיל ומין (לוח 4.3.1)

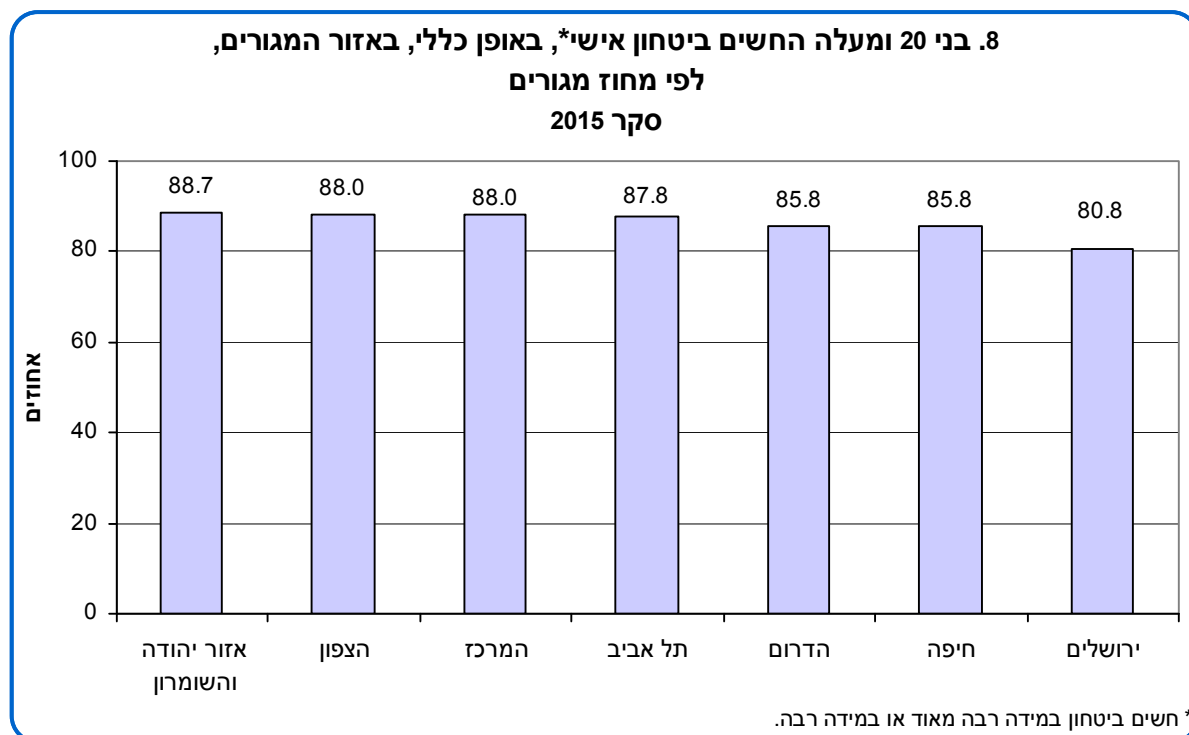
87% מבני 20 ומעלה חשים ביטחון אישי, באופן כללי, באזור המגורים (במידה רבה או במידה רבה מאוד); 90% מהגברים ו-83% מהנשים. בדומה לשאר הפרמטרים שנבדקו בסוגיית הביטחון האישי באזור המגורים (ביטחון ללכת לבד או חשש להיפגע מאלימות) גם במדד זה ניכר שתחושת הביטחון גבוהה בקרב הגברים בהשוואה לנשים, אך לא ניכרת מגמה ברורה בנוגע לקשר בין רמת הביטחון האישי לבין קבוצות הגיל.

■ לפי מחוז ויישוב מגורים (לוח 4.3.2)

שיעור החשים ביטחון אישי, באופן כללי, גבוה יחסית באזור יהודה ושומרון (89% חשים ביטחון במידה רבה או במידה רבה מאוד) וכך גם במחוזות הצפון, תל אביב והמרכז (88%) ואילו הוא נמוך יחסית במחוז ירושלים (81%). במחוזות חיפה והדרום שיעור החשים ביטחון אישי, באופן כללי, באזור מגוריהם עומד על 86%.

מבין הערים הגדולות, בירושלים שיעור החשים ביטחון אישי, באופן כללי, הוא הנמוך ביותר (80%), גם בתל אביב-יפו נרשם שיעור נמוך יחסית (82%). לעומת זאת, בראשון לציון נרשם השיעור הגבוה ביותר של בני 20

ומעלה החשים ביטחון באזור המגורים (91%). בערים חיפה, אשדוד, פתח תקווה ובאר שבע השיעורים דומים לממוצע ונעים בין 85% לבין 86%.



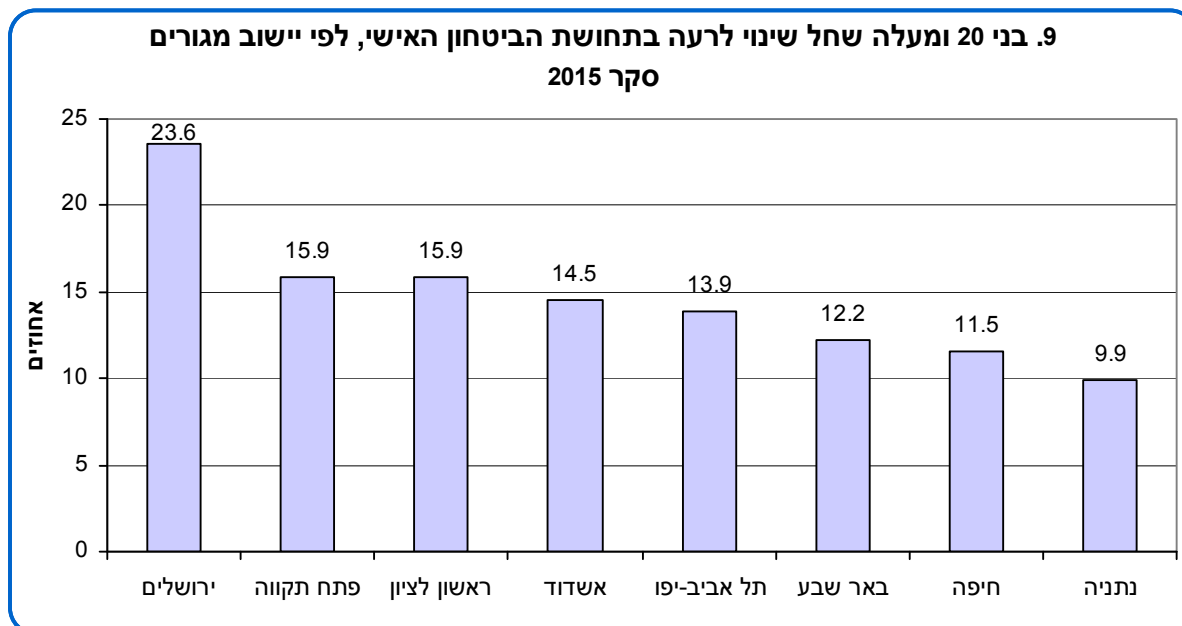
תחושת ביטחון אישי, בהשוואה לתחושת הביטחון בשנה שעברה

תחושת הביטחון של 80% מבני עשרים ומעלה בישראל דומה לתחושת הביטחון שהייתה להם לפני שנה, עבור 15% חל שינוי לרעה לעומת השנה הקודמת, ועבור היתר (5%) חל שינוי לטובה.

כשבודקים את תחושת הביטחון לפי אזורים גאוגרפיים, נמצאים הבדלים: השיעור הגבוה ביותר של תושבים שחשו כי חל שינוי לרעה לעומת שנה קודמת הוא בקרב תושבי מחוז ירושלים – 22.9%. גם בקרב תושבי אזור יהודה והשומרון¹ שיעור התושבים שחשו כי חל שינוי לרעה לעומת שנה קודמת גבוה מהממוצע (17.5%) באזור יהודה והשומרון לעומת 15% בממוצע). במחוז הדרום השיעור עומד על 15%, וביתר המחוזות השיעורים מעט נמוכים מהממוצע ונעים בין 13.5% לבין 14%.

בקרב תושבי הערים הגדולות ניתן לראות שבירושלים כרבע מבני עשרים ומעלה (כ-24%) חשים כי חל שינוי לרעה בתחושת הביטחון האישי בהשוואה לשנה הקודמת. לעומת זאת בקרב תושבי נתניה רק כעשירית מבני עשרים ומעלה חשו כך. ביתר הערים הגדולות המונות מעל 200 אלף תושבים נעים השיעורים בין 12% לבין 16%.

¹ יישובים ישראליים.



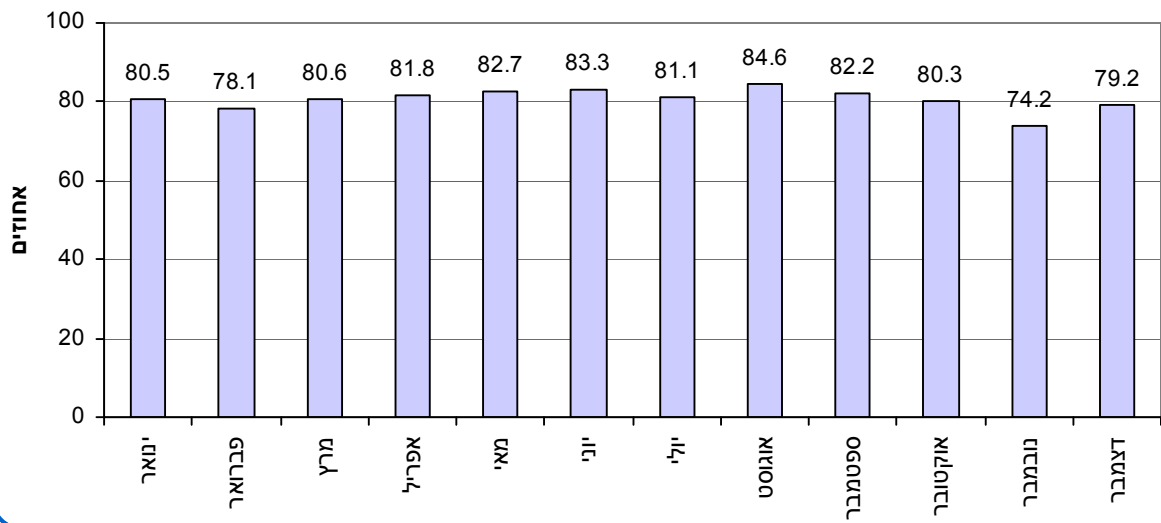
תחושת ביטחון ללכת לבד באזור המגורים בשעות החשכה, לפי החודש שבו התקיים הריאיון

סקר ביטחון אישי 2015 נערך באופן רציף על פני כל השנה. תחושת הביטחון של בני 20 ומעלה נבחנה בהתאם לחודש בשנה (ראו להלן תרשים 10).

מן הממצאים עולה כי יש יציבות במרבית חודשי השנה, כאשר בין 80% ל-85% מהתושבים חשים בטוחים ללכת לבד באזור המגורים בשעות החשכה. תחושת ביטחון נמוכה באופן חריג נרשמה בחודש נובמבר (רק 74% ציינו שהם חשים בטוחים ללכת לבד). השיעור בחודש נובמבר הוא הנמוך ביותר ביחס לכל חודשי השנה, והוא נמוך באופן מובהק ממרבית החודשים במהלך 2015.

ייתכן שלממצא זה יש קשר לרצף האירועים הביטחוניים שהתרחשו בישראל במהלך הרבעון האחרון של שנת 2015. מבין 26 הרוגים כתוצאה מפעולות איבה בשנת 2015, 20 נהרגו בחודשים אוקטובר-דצמבר. בחודש דצמבר עדיין המשיך גל הפיגועים, אולם עלה שיעורם של התושבים החשים בטוחים (ייתכן שהשינוי נובע מהסתגלות למצב הביטחוני הנתון).

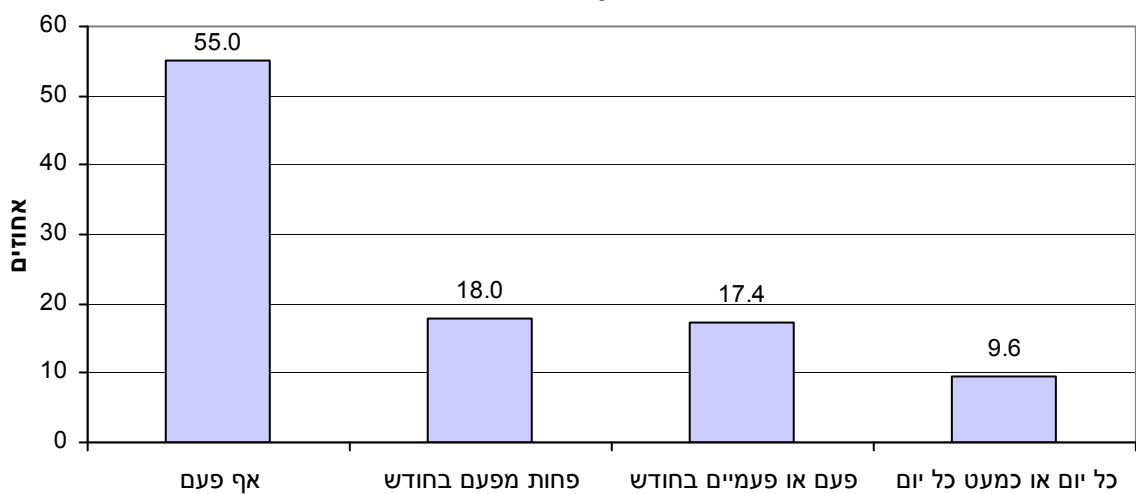
10. בני 20 ומעלה החשים ביטחון ללכת לבדם באזור המגורים בשעות החשכה, לפי חודש הריאיון
סקר 2015



היפגעות מרעש בסביבת המגורים

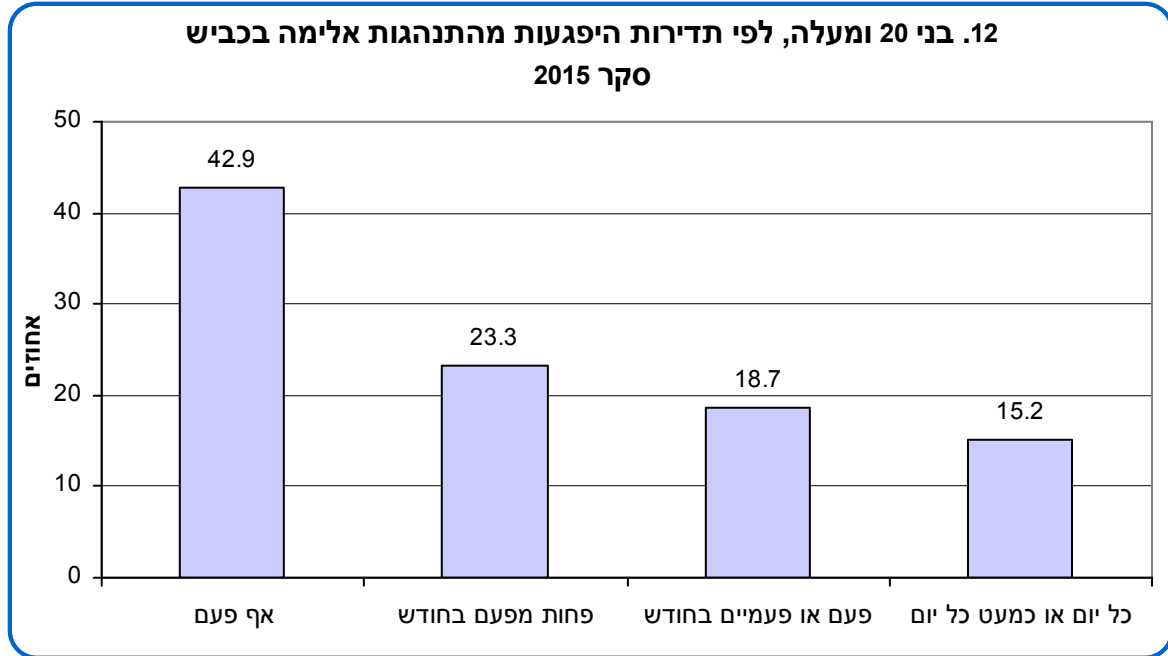
45% מבני 20 ומעלה נפגעו במהלך השנה האחרונה מרעש לאחר השעה אחת עשרה בלילה בסביבת מגוריהם, כ-10% נפגעו כל יום או כמעט כל יום. מבין הנפגעים רק כ-13% דיווחו על הפגיעה האחרונה למשטרה. מחצית מבין המדווחים דיווחו שהיו שבעי רצון מטיפול המשטרה.

11. בני 20 ומעלה, לפי תדירות היפגעות מרעש לאחר השעה אחת עשרה בלילה בסביבת המגורים
סקר 2015



היפגעות מהתנהגות אלימה בכביש

57% מבני 20 ומעלה נפגעו מהתנהגות אלימה בכביש, כגון: קללות, איומים, חסימת מעבר או נהיגה מסוכנת, בהיותם נהגים, נוסעים או הולכי רגל.



3. מונחים, הגדרות והסברים

עברה – התנהגות אסורה ובת-עונשין על פי הוראות החוק, מעשה הכרוך בהפרת חוק או בהפרת תקנה. מעשה או מחדל אשר בעצם עשייתו, יש עברה על החוק ועל הכללים שנקבעו בחוקי המדינה.

עבריינות – פעילות הנעשית בניגוד לחוק.

נפגעי עבריינות – קורבנות או נפגעים כתוצאה מפעילות עבריינית.

פשיעה מדווחת – פשיעה או מעשה עבריינות אשר דווחו ו/או תועדו במשטרת ישראל. הפשיעה המדווחת היא חלק מהסטטיסטיקה הפלילית של משטרת ישראל. הסטטיסטיקה מהווה חלק יחסי של הפשיעה הקיימת בחברה בישראל.

פשיעה לא מדווחת – אירועי פשיעה המתרחשים ואינם מדווחים לאף גורם ממוסד או רשמי, ובכלל זה למשטרת ישראל.

תחושת הביטחון האישי – תחושה סובייקטיבית של האדם המבטאת את הסטטוס של ביטחונו האישי. תחושת הביטחון האישי קשורה להגנה על גופו, נפשו ורכושו של האדם מפני קשת רחבה מאוד של איומים בחיי היום-יום, וביניהם פגיעה מפשיעה וחשיפה לעבריינות.

4. שיטות (מתודולוגיה)

אוכלוסיית הסקר

האוכלוסייה הקבועה של מדינת ישראל, בגיל 20 ומעלה במשקי בית. אוכלוסיית הסקר כוללת גם את דיירי המוסדות אשר שוהים במוסד שלא לצרכים טיפוליים, כגון מעונות סטודנטים, מרכזי קליטה ותכניות דיור מוגן לאוכלוסייה המבוגרת. עולים חדשים נכללים באוכלוסיית הסקר רק אלו שעלו ארצה חצי שנה או יותר לפני ביצוע הפקידה.

קבוצות שאינן נכללות באוכלוסיית הסקר: דיירים במוסדות טיפוליים או שלא ניתן ליצור קשר עם הדיירים (כגון, בתי אבות, בתי חולים כרוניים, בתי סוהר), תושבים ישראלים אשר שהו בחו"ל למעלה משנה ברציפות בעת הסקר, דיפלומטים זרים השוהים בישראל שנה או יותר ברציפות, עולים חדשים אשר עלו ארצה פחות מחצי שנה לפני מועד הריאיון, בני שבטים בדואים ותושבים אחרים הגרים מחוץ ליישובים מוכרים (גמ"ל).

מסגרת הדגימה

מסגרת הדגימה לסקר ביטחון אישי מבוססת על קובץ מרשם התושבים שמעודכן לאפריל 2014. כללית, איכותה של מסגרת דגימה נבחנת בעיקר לפי טיב הכיסוי שלה את אוכלוסיית הסקר: כיסוי חסר של האוכלוסייה עלול ליצור הטיות באומדנים וכיסוי יתר עלול לגרום למאמץ חקירה מיותר של אנשים שאינם נכללים בהגדרת הסקר ולהגדלת העלויות. לכן, נוכח מקובץ מרשם התושבים רשומות אשר אינן שייכות לאוכלוסיית הסקר. זיהוי הרשומות המיועדות לניכוי לגבי חלק מקבוצות האוכלוסייה שאינן חלק מאוכלוסיית הסקר הוא פשוט ונגזר ישירות מהמידע בקובץ מרשם התושבים, כמו למשל לפי קריטריון הגיל נוכח כל בני 19 ומטה. אך לגבי חלק מהתכונות המגדירות אי שייכות לאוכלוסיות הסקר, אשר המידע מהמרשם לגביהם אינו מושלם, או איננו קיים, זיהוי הרשומות בעלות התכונות היה מורכב וחשוף לטעויות. כך למשל, ישראלים החיים באופן קבוע בחו"ל (גם אם מפעם לפעם מבקרים לתקופות קצרות בארץ) אינם חלק מאוכלוסיית הסקר ובתהליך הכנת המסגרת לדגימה נעשו פעולות מיוחדות כדי לאתרם ולנכותם. מסגרת הדגימה חשופה לאי כיסוי קטן של עולים חדשים שעלו ארצה לאחר עדכון מרשם התושבים והשייכים לאוכלוסיית הסקר על פי ההגדרה לעיל.

שיטת הדגימה

גודל המדגם תוכנן כך שמספר המשיבים הצפוי יהיה כ-5,000 בני 20 ומעלה. שלוש תכונות דמוגרפיות קבעו את 56 קבוצות התכנון: (1) קבוצות אוכלוסייה (ערבים ממזרח ירושלים, ערבים שלא במזרח ירושלים, יהודים עולי 1990 ואילך, ויהודים ילידי הארץ או שעלו לפני 1990), (2) קבוצות מין (גברים ונשים), (3) קבוצות גיל (20-24, 25-34, 35-44, 45-54, 55-64, 65-74, 75+). 20 קבוצות תכנון נוספות היו של בוגרי אוניברסיטאות וסטודנטים ב-10 השנים האחרונות (על פי מקורות מנהליים) בקבוצות תכנון בהן היה מספר רב יחסית של בעלי תכונה זו. גודל מדגם המשיבים הצפוי לקבוצה תוכנן להיות יחסית לגודל הקבוצה (מספר הנפשות במסגרת בקבוצת תכנון), ותחת האילוץ של מספר משיבים צפוי – 5,000. על סמך ההנחות לשיעורי אי-ההשבה (נקרא נפל) ואי-שייכות לאוכלוסיית הסקר (נקרא אפס), בכל קבוצה התקבל הגודל הדרוש לדגימה. הסתברות הדגימה הממוצעת הייתה 1:759, הסתברות הדגימה המקסימלית הייתה 1:716 והמינימלית 1:772.

מכיוון שעשויה להיות השפעה עונתית על הדיווחים, חולק המדגם ל-12 קבוצות מאוזנות בגדלן ותכונותיהן המייצגות את אוכלוסיית הסקר, כאשר כל אחת מהן יועדה לחודש חקירה נפרד.

בסך הכול כלל המדגם 7,139 נפשות.

שיטת האמידה

הנתונים הנאספים בסקר ביטחון אישי מבוססים על מדגם של נפשות מהאוכלוסייה. בכדי להפיק אומדנים עם תכונות נחקרות מהסקר לכלל האוכלוסייה ולתת-קבוצות באוכלוסייה, יש לחשב לכל משיב בסקר שני מקדמי ניפוח, המבטאים את אומדן מספר הנפשות באוכלוסייה ומספר משקי הבית "המיוצגים" על ידו. שיטת האמידה קשורה לשיטת הדגימה ולבעיות שונות באיסוף הנתונים. אחת הבעיות השכיחות היא שלא כל מי שנדגם השיב לסקר ויחידות אשר לא השיבו לסקר אינן בהכרח דומות בתכונותיהם ליחידות המשיבות (אי-השבה אינפורמטיבי) ולכן עלולות לגרום להטיה באומדני הסקר. שיטת האמידה מיועדת לצמצם בעיקר את ההטיות העלולות לנבוע מאי-השבה אינפורמטיבית, מתת-כיסוי של האוכלוסייה ומשונות בגודלי המדגם לפי תכונות אשר לא השתתפו בתכנון מדגם הסקר.

תהליך האמידה כולל שלושה שלבים: (א) בשלב ראשון כל משיב קיבל מקדם ניפוח ראשוני שהוא היפוך הסתברות הדגימה, המבטא את שלב תכנון המדגם; (ב) בשלב השני מכפילים את מקדמי הניפוח הראשוניים במקדמי תיקון עבור אי-ההשבה בסקר. חישוב מקדמי התיקון לאי-השבה לוקח בחשבון את שיעורי ההשבה לפי משתנים מנהליים הידועים לכל הנדגמים – משיבים ולא משיבים, והוא נעשה בעזרת "ניתוח עץ בינארי" שבוחן אילו משתנים מנהליים ואילו חלוקות מבטאים בצורה הטובה ביותר את הדיפרנציאליות של שיעורי ההשבה. (ג) בשלב השלישי נערכת התאמה של האומדנים המנופחים של השלב הקודם לשוליים קבועים של נתונים חיצוניים בצורה איטרטיבית (Raking). שוליים אלה הן תכונות של הפרטים המשיבים ובנוסף שול של תכונות משק הבית:

- אומדני משקי בית לפי דת יישוב * גודל משק בית * יש/אין ילדים עד גיל 18 – 11 קבוצות.
 - אומדני נפשות בגיל 20 ומעלה לפי קבוצות גאוגרפיות – 35 קבוצות.
 - אומדני נפשות בגיל 20 ומעלה לפי דת יישוב * מין * קבוצות גיל – 24 קבוצות.
- בסוף השלב השלישי מתקבל מקדם ניפוח לכל פרט שהשיב לסקר שישמש לאמידת תכונות הפרטים בסקר. בנוסף חושב מקדם ניפוח לאמידת תכונות משקי הבית, והוא התקבל על ידי חלוקת מקדם הניפוח לפרט במספר בני 20 ומעלה במשק הבית.
- אומדני הסקר מחושבים על ידי שקלול במקדם הניפוח המתאים – לפי התכונות הנאמדות (פרט או משק בית). בסיום שלב האמידה נערכו פעולות להערכת הימצאות פוטנציאל הטיה הנובעת מאי-השבה. מפעולות אלה אנו מסיקים כי פוטנציאל ההטיה הנובעת מאי-השבה הוא נמוך מאוד.

5. מהימנות האומדנים

האומדנים של סקר ביטחון אישי מבוססים על סקר מדגמי ועלולים להיות חשופים לטעויות שונות.

5.1 טעויות דגימה

טעויות מדגמיות נובעות מכך שנחקר רק מדגם ולא כלל אוכלוסיית הסקר (ראו פרק אוכלוסיית הסקר לעיל). המדגם שהסקר הנוכחי מבוסס עליו הוא רק אחד מתוך מספר רב של מדגמים אפשריים, שהיו יכולים להתקבל באותה שיטת דגימה ובאותו גודל. ברור כי אומדנים המבוססים על מדגמים שונים יהיו שונים זה מזה, וכמעט כולם יהיו שונים מהערך שהיה מתקבל אילו נאסף המידע מכל האוכלוסייה (יסומן ב- X) ולא ממדגם.

האומדן \hat{X} הוא הערך הנאמד לפי המדגם המסוים של הסקר לערך שהיה מתקבל אילו נאסף המידע מכל האוכלוסייה.

טעות דגימה של האומדן $\sigma(\hat{X})$ היא מידה ממוצעת של השוני בין כל האומדנים השונים שהיו יכולים להתקבל מכל המדגמים האפשריים באותו גודל ובאותה שיטה, לבין הערך המתקבל מאיסוף המידע מכל האוכלוסייה, באותם תנאים של איסוף הנתונים שנעשה בסקר. ניתן לאמוד את טעות הדגימה מנתוני הסקר. עבור האומדנים מסקר ביטחון אישי, חושבו אומדנים לטעויות הדגימה.

לעתים נוח להעריך את דיוק האומדן לפי **טעות הדגימה היחסית** (טד"י) המוגדרת כטעות הדגימה של האומדן, חלקי הערך הנאמד - $\sigma(\hat{X})/\hat{X}$. כדי להזהיר משימוש באומדנים החשופים לטעויות דגימה גבוהות, האומדנים עם טד"י בין 15% ל-30% שהם בעלי רמת מהימנות נמוכה מוצגים בסוגריים ואילו אומדנים עם טד"י 30% ומעלה, שהם ברמת מהימנות נמוכה מאד אינם מוצגים כלל ובמקום נרשם "... בתא המתאים בלוח.

5.2 טעויות לא מדגמיות

טעויות לא-מדגמיות יכולות לנבוע מגורמים רבים בכל שלבי איסוף הנתונים ועיבודם, והן מצויות גם בתהליך שבו אוספים מידע מכלל האוכלוסייה ולא רק ממדגם של יחידות.

טעויות לא-מדגמיות עיקריות בסקר הן:

1. טעויות הנובעות מאי-השבה: טעויות הנובעות מכך שפרטים שנדגמו לסקר אינם משיבים עקב היעדרות, סירוב, או סיבות אחרות. דבר זה עלול לגרום להטיה מסוימת באומדנים, משום שתכונותיהם של המשיבים עלולות להיות שונות מאלה שלא השיבו לסקר. שיטת האמידה מיועדת לצמצם הטיה זו.
2. טעויות תשובה: טעויות הנובעות מאי הבנת השאלות, חוסר רצון או חוסר יכולת להשיב נכון או הצגת שאלה בדרך לא נכונה.
3. טעויות בהקלדת הנתונים: תשובות המשיבים מוקלדות על ידי הסוקר והן חשופות לטעויות, אשר חלקן מאותרות ומתוקנות באמצעות ביקורות הנערכות בעזרת תוכנת ניהול הסקר.
4. טעויות בשלבי העיבוד השונים: טעויות בתהליך עיבוד הנתונים. חלק מהטעויות מתוקנות באמצעות ביקורות הנערכות על הנתונים המתקבלים.

בעוד שטעויות הדגימה ניתנות לאמידה מתוך נתוני הסקר, קשה (ולרוב בלתי אפשרי) להעריך טעויות לא-מדגמיות ואין כאן הערכות כמותיות לגבי הטעויות הלא-מדגמיות. יש להדגיש שבתכנון הסקר ובביצועו נעשו מאמצים להקטין ככל האפשר את מספר הטעויות.

5.3 תוצאות הפקידה

סיכום תוצאות עבודת השדה בסקר:

| אחוזים* | מספרים מוחלטים | תוצאות הפקידה בסקר |
|---------|----------------|--|
| 100.0 | 7,139 | סך הכל נדגמים |
| 97.9 | 6,988 | שייכים להגדרת אוכלוסיית הסקר |
| 2.1 | 151 | לא שייכים להגדרת אוכלוסיית הסקר |
| 90. | 65 | מזה: נפטר |
| 0.9 | 67 | בחול"ל מעל שנה |
| 0.2 | 13 | במוסד |
| 0.1 | 6 | אחר (כולל גר מחוץ לישוב) |
| 66.7 | 4,664 | משיבים |
| 33.3 | 2,324 | לא משיבים |
| 2.7 | 185 | מזה: נעדר |
| 3.6 | 250 | קושי חולף |
| 4.1 | 287 | סירוב |
| 0.9 | 66 | קשיי שפה |
| 1.4 | 96 | קושי קבוע (מוגבלות) |
| 30. | 20 | השיב באופן חלקי מאוד (לא ניתן לעבד את הנתונים) |
| 13.8 | 965 | לא אותר |
| 6.5 | 455 | אחר (כגון בעיית טלפון) |

* אחוזי המשיבים והלא משיבים הם מתוך השייכים לאוכלוסיית הסקר.

5.4 תקופת החקירה

בתקופת החקירה בסקר, ינואר 2015 – דצמבר 2015, נשאלו הנדגמים על היפגעות מעברות שונות במהלך 12 החודשים האחרונים. מכאן שתקופת החקירה החלה למעשה בינואר 2015 והסתיימה בפברואר 2016 (איסוף השאלונים של כל תת-מדגם חודשי מתבצע במשך כחודשיים וחצי, כך שהפקידה של החודש האחרון בסקר – דצמבר – הסתיימה בפברואר 2016). כלומר, הסקר בוחן נפגעי עבריינות במהלך שנה אחת, בכיסוי פרק זמן הנמשך כמעט שנתיים וחודשיים (26 חודשים). על שאלות הביטחון האישי עונים הנדגמים על תחושת הביטחון העדכנית לזמן הנוכחי של הראיון – כלומר פרק הזמן המכוסה הוא כמעט שנה וחודשיים (ינואר 2015 – פברואר 2016).

5.5 תהליך הפקידה

סקר ביטחון אישי החל באחד בינואר 2015 ונמשך שנים עשר חודשים עד לדצמבר 2015. מדגם הסקר חולק ל-12 תתי-מדגם, כאשר בכל חודש החלה חקירה של תת-מדגם חדש.

ביום הראשון של כל חודש נשלחו מכתבי פנייה עם הסבר על הסקר והפניה להשבה באינטרנט. במכתב צוין שאם הנדגם לא ישיב באינטרנט יתקשר אליו סוקר לראיינו בטלפון.

לאחר שבועיים מתחילה פקידה טלפונית של נדגמים שלא השיבו באינטרנט. בהשוואה לסקר 2014 זמן ההשבה שהוקדש לאינטרנט הוכפל והוא עמד על שבועיים במקום שבוע אחד. במקביל לתחילת הפקידה הטלפונית נשלחות בדואר בעיתוי זה תזכורות לכל אלו שלא נפקדו.

סיום הפקידה – פקידה של כל תת-מדגם חודשי מתבצעת במשך כחודשיים וחצי וזאת כדי למצות את פוטנציאל ההשבה, הן עבור המשיבים בשפה העברית והן עבור המשיבים בשפה הערבית.

שיעור השבה – שיעור ההשבה בסקר הנוכחי עמד על 66.7%, זהו שיעור נמוך יותר מהשיעור בסקר 2014 (70.2%).

5.6 איסוף הנתונים

הנתונים נאספו בשילוב של שלוש שיטות איסוף שונות – מרבית השאלונים נאספו באמצעות ריאיון טלפוני (83%), יתרת השאלונים נאספו באמצעות מילוי עצמי של השאלון באינטרנט (16.7%). ישנם מעט מאוד שאלונים למילוי עצמי שנשלחו בדואר (0.3%).

תוקן בתאריך 17.01.2017.

6. השוואה בין סקר ביטחון אישי 2015 לסקר ביטחון אישי 2014

סקר ביטחון אישי מבוצע בלמ"ס באופן שוטף החל משנת 2014. סקר ביטחון אישי 2015 הוא הסקר השני בסדרה אחת ממטרותיו המרכזיות היא מעקב אחר שינויים לאורך השנים; שינויים ומגמות בהיקפי הפשיעה מסוגים שונים, שינויים במידת הדיווח של האזרחים למשטרה ועוד.

תנאי הכרחי המאפשר השוואה של אומדן מסוים בין שנים עוקבות הוא ניסוח זהה של השאלה שעליה מבוסס אותו אומדן. חוסר זהות בשאלות עשוי להיות קשור לניסוח השאלה, לניסוח אופניויות התשובה, להסרה או להוספה של אופנות, לשינוי בהגדרת האוכלוסייה ועוד.

בשאלון סקר 2015 חלו מספר שינויים בהשוואה לשאלון סקר 2014. יש לזכור שמדובר בשנה השנייה שבה נערך הסקר והוא עדיין בהתהוות, ולכן חלק מהשינויים נובעים מתהליכי למידה.

להלן שני שינויים מהותיים בין הסקרים:

א. בעברת פגיעה מקוונת (סייבר) חל שינוי בניסוח הגדרת העברה. גם שינויים קלים בניסוח עשויים להיות מהותיים, ולכן לא נכון יהיה להשוות בין אומדנים אלה בשנים השונות.
סקר 2014:

"השאלות הבאות מתייחסות לעברות שבוצעו כלפיך באמצעות מערכות ממוחשבות כגון: הטרדה באמצעות הודעות בטלפונים ניידים, הפצת מידע אישי ברשתות חברתיות, גנבת מידע והתחזות באתרי אינטרנט."

סקר 2015:

"השאלות הבאות מתייחסות לעברות שבוצעו כלפיך באמצעות מערכות ממוחשבות כגון: הפצת מידע אישי ברשתות חברתיות כמו פייסבוק או ווטסאפ, גנבת מידע והתחזות באתרי אינטרנט."

הורדת הדוגמה על הודעות מטרידות בטלפונים ניידים יכולה להיות משמעותית מאוד, והיא נבעה מכך שלא כל ההודעות המטרידות בטלפונים הניידים קשורות בהכרח לרשתות החברתיות או לאינטרנט. מכאן שהן לא תואמות באופן מוחלט את ההגדרה של עברות סייבר.

ב. בכל השאלות על תחושת ביטחון אישי (הליכה לבד בחשכה, היפגעות מאלימות, תחושת ביטחון אישי כללית) נגרעה בסקר 2015 אחת האופניויות. בסקר 2014 היו חמש אופניויות לשאלות "באיזו מידה אתה... מרגיש בטוח ללכת לבד/ חושש להיפגע מאלימות/ חש ביטחון אישי...":

"1. במידה רבה מאוד; 2. במידה רבה; 3. במידה בינונית; 4. במידה מועטה; 5. כלל לא"

בסקר 2015 היו ארבע אופניויות בלבד:

"1. במידה רבה מאוד; 2. במידה רבה; 3. במידה מועטה; 4. כלל לא"

הורדת האופנות "במידה בינונית" נבעה מכך שהיא אינה קיימת במרבית הסקרים הבין-לאומיים ולכן נוצר קושי בהשוואות בין-לאומיות. לאחר שמסירים את האופנות הניטרליות, ההבחנה בין תחושת ביטחון לחוסר ביטחון ברורה יותר.

שינויים נוספים בשאלון הסקר לא מאפשרים השוואה של כל אחד מהאומדנים, אך יש לזכור שרוב אומדני הסקר ניתנים להשוואה בין 2014 לבין 2015. בלוחות א ו-ב מוצגים אומדני ההיפגעות מעבריינות כלפי הפרט וכלפי משק הבית וכן שיעורי הדיווח של הנפגעים מעברות אלו בשני הסקרים העוקבים. כמו כן מוצג הפער שבין אומדני הסקרים וסימון למובהקות הפער.

בבחינת האומדנים הקשורים לעברות כנגד הפרט, נמצאה שהייתה עלייה משמעותית בשיעור נפגעי הטרדה מינית; בסקר 2014 1.8% מבני 20 ומעלה נפגעו מהטרדה מינית, זאת לעומת 2.6% נפגעים בסקר 2015. כמו כן, נמצאה ירידה משמעותית בדיווח למשטרה בקרב נפגעי אלימות או איום באלימות (מ-44.5% בסקר 2014 ל-26.4% בסקר 2015).

בבחינת האומדנים הקשורים לעברות רכוש כנגד משק הבית נמצא כי הייתה עלייה משמעותית בשיעור ההיפגעות של משקי הבית מעברות רכוש בכלל (8.8% בסקר 2014 לעומת 12% בסקר 2015) ובפרט בשיעורי ההיפגעות מעברת גנבת רכוש מהדירה (3.9% לעומת 6.2%, בהתאמה) ומעברת פריצה למכונית או גנבת חלקי רכב או חפצים מהמכונית (2.8% לעומת 3.6%, בהתאמה). שיעור הדיווחים של נפגעים מעברות שונות למשטרת ישראל, עלה בדרך כלל בסקר 2015 בהשוואה לסקר 2014, אם כי לא באופן משמעותי. שיעור הדיווח היחיד שירד באופן משמעותי ומובהק סטטיסטית, הוא שיעור המדווחים למשטרה בקרב משקי בית שנפגעו מפריצה לדירה (ללא גנבה) – 34.7% לעומת 20.2%, בהתאמה.

בנושא תחושת הביטחון האישי בסקר 2015 שיעורם של בני 20 ומעלה שחל שינוי לרעה בתחושת הביטחון האישי שלהם בהשוואה לשנה קודמת עמד על כ-15%, ואילו בסקר 2014 שיעור זה עמד על כ-11%. מדובר בפער משמעותי ומובהק סטטיסטית.

לוח א.- עברות כנגד הפרט – השוואה בין סקר 2015 לסקר 2014

| מובהקות סטטיסטית | | פער (בנקודות אחוז) | האומדן | | המדד |
|------------------|-----|--------------------|--------|-------|---|
| 95% | 90% | | 2015 | 2014 | |
| - | - | -0.46 | 4.60 | 5.06 | נפגעים מעברת גנבה |
| - | - | 0.36 | 3.61 | 3.25 | נפגעים מעברת אלימות או איום באלימות |
| + | + | 0.73 | 2.58 | 1.84 | נפגעים מהטרדה מינית |
| - | - | -3.91 | 36.49 | 40.40 | נפגעי גנבה שדיווחו למשטרה |
| + | + | -18.08 | 26.44 | 44.52 | נפגעי אלימות או איום באלימות שדיווחו למשטרה |

לוח ב.- עברות כנגד משק בית – השוואה בין סקר 2015 לסקר 2014

| מובהקות סטטיסטית | | פער (בנקודות אחוז) | האומדן | | המדד |
|------------------|-----|--------------------|--------|-------|--|
| 95% | 90% | | 2015 | 2014 | |
| + | + | 3.18 | 11.97 | 8.78 | משקי בית שנפגעו מעברת רכוש |
| + | + | 2.26 | 6.19 | 3.93 | משקי בית שנפגעו מגנבת רכוש מדירה |
| - | - | 0.48 | 2.20 | 1.72 | משקי בית שנפגעו מפריצה לדירה ללא גנבה |
| - | - | 0.27 | 0.98 | 0.71 | משקי בית שנפגעו מגנבת מכונית |
| - | + | 0.78 | 3.59 | 2.81 | משקי בית שנפגעו מפריצה למכונית או מגנבת חלקי רכב וחפצים מהמכונית |
| - | - | 0.04 | 0.50 | 0.46 | משקי בית שנפגעו מעברות כלפי אופנוע |
| - | - | 5.57 | 43.95 | 38.38 | משקי בית שדיווחו למשטרה, מבין הנפגעים מעברת גנבה מדירה |
| + | + | -14.52 | 20.17 | 34.69 | משקי בית שדיווחו למשטרה, מבין הנפגעים מפריצה לדירה ללא גנבה |
| - | - | 5.14 | 94.94 | 89.80 | משקי בית שדיווחו למשטרה, מבין הנפגעים מגנבת מכונית |
| - | - | 2.64 | 38.58 | 35.94 | משקי בית שדיווחו למשטרה, מבין הנפגעים מפריצה למכונית או מגנבת חלקי רכב וחפצים מהמכונית |

שאלון
סקר ביטחון אישי
2015



סקר ביטחון אישי 2015

מס' מזהה:

א. האם המשיב על השאלון הוא האדם ששמו רשום במכתב הפנייה?
(הקף בציוף את הספרה שמימין לתשובה המתאימה).

- כן – עבור *Yes* צמוד 2
- לא – *no* ק-ב

ב. מה הסיבה לכך שהאדם שאליו מופנה השאלון אינו יכול להשיב?

1. נעדר זמנית מהבית בגלל חופשה, מחלה, מילואים וכדומה. ציין תאריך חזרה: ____/____/____

2. גר בכתובת אחרת בארץ. ציין את הכתובת: _____

שכונה רחוב מספר בית יישוב מיקוד

3. סיבה אחרת, ציין במפורט: _____

4. נבקשך לרשום את פרטיך לצורך השלמות או בירורים:

שם פרטי שם משפחה מספר טלפון קווי מספר טלפון סלולרי

יחס הקרבה שלך לאדם שאליו מופנה השאלון, פרט: (כגון בנו, אביו, בת זוג) _____

תודה לך על שהקדשת מזמנך למסירת הפרטים בציוף.
אנא, החזר את השאלון ללא דיחוי אלשכה המרכזית לסטטיסטיקה במצטפה המצורפת,
הפטורה מדמי דואר.

הערה: השאלון נכתב בלשון זכר, אך הוא מיועד לנשים ולגברים כאחד.

לבירורים ולקבלת הסברים, נא לפנות אל הלשכה המרכזית לסטטיסטיקה, רח' כנפי נשרים 66, ירושלים.
טלפון: 02-6592982, פקס: 02-6515836

הנחיות למילוי השאלות והטבלאות:

כאשר הנק מתבקש לבחור תשובה – הקיץ בציטוט את הספרה המתאימה.

הטבלאות: הקיץ בציטוט את הספרה בטור המתאים בכל שורה.

יש לבדוק את המעבר לשאלות המתאימות הבאות. אם אין הוראה כלל –

המשק לשאלה הבאה.

חלק א: פרטי זיהוי

1. באיזו שנה נולדת? _____
2. מהו מינך?
 1. זכר
 2. נקבה
3. מהו מצבך המשפחתי?
 1. נשוי
 2. חי בנפרד
 3. גרוש
 4. אלמן
 5. רווק
4. יחד איתך, כמה נפשות משתייכות למשק הבית שלך? _____
הכוונה לאנשים המתגוררים איתך בדירה באופן קבוע ומנהלים תקציב הוצאות משותף למזון
5. האם יש במשק הבית נפשות עד גיל 20?
 1. כן
 2. לא – עבור לשאלה 10
6. כמה ילדים בגיל 0-5? (הכוונה לילדים שטרם מלאו להם 6) _____
7. כמה ילדים בגיל 6-12? (הכוונה לילדים שטרם מלאו להם 13) _____
8. כמה ילדים בגיל 13-17? (הכוונה לילדים שטרם מלאו להם 18) _____
9. כמה בוגרים בגיל 18-19? (הכוונה לבוגרים שטרם מלאו להם 20) _____

חלק ב: היפגעות של הפרט מעבירות

השאלות הבאות מתייחסות לעבירות שבוצעו כלפיך ב- 12 החודשים האחרונים

א. גניבה

10. ב-12 החודשים האחרונים, האם נגנב ממך ללא שימוש בכוח וללא איום בשימוש בו, דבר מה כגון:

ארנק או טלפון נייד? לא כולל גניבה מדירה ומרכב

1. כן

2. לא – עבור *אלף 19*

11. כמה פעמים גנבו ממך? _____
אם צנית *ענהו אמך בעט אחת* עבור *אלף 13*

12. על כמה ממקרי הגניבה דיווחת למשטרה? _____

השאלות הבאות מתייחסות לגניבה האחרונה

13. מתי גנבו ממך בפעם האחרונה? בחודש _____ / שנה _____

14. מה להערכתך שווי הרכוש שנגנב במקרה האחרון?
"3 סכום אף אם מדובר בהערכה גסה

ה

15. האם דיווחת למשטרה על הגניבה האחרונה?

1. כן

2. לא – עבור *אלף 18*

16. האם היית מרוצה מאופן הטיפול של המשטרה בדיווח?

1. כן – עבור *אלף 19*

2. לא

17. מדוע לא היית מרוצה מטיפול המשטרה?

ניתן לבחור כמה תשובות

1. לא התייחסה ברצינות לדיווח

2. לא מצאה או לא תפסה את הגנב

3. לא השיבה את הרכוש הגנוב

4. נהגה כלפיך בחוסר נימוס

5. לא דאגה ליידע אותך כראוי

6. התעכבה בהיענות לקריאה

7. סיבה אחרת, פרט: _____

עבור *אלף 19*

18. מה הסיבה העיקרית לכך שלא דיווחת למשטרה?
יש לבחור תשובה אחת בלבד?

1. לא רצית להטריח את המשטרה בדבר כזה
2. במקרים כאלה המשטרה אינה מסוגלת לטפל
3. במקרים כאלה המשטרה אינה מעוניינת לטפל
4. מניסיון קודם למדת שטיפולה של המשטרה אינו יעיל
5. סיבה אחרת, פרט: _____

אם אין ילדים עד גיל 18 במשק הבית עבור לפרק ג'.

ב. היפגעות ילדים - גניבה

19. ב-12 החודשים האחרונים, האם נגנב מאחד מהילדים עד גיל 18 ללא שימוש בכוח פיזי או איום בשימוש בו, דבר מה כגון: ארנק, או טלפון נייד? (לא כולל גניבה ממכונית ומדירה)

1. כן
2. לא – *צבוק false 29*
3. לא ידוע לי – *צבוק false 29*

20. כמה פעמים גנבו מהילדים?

אם צנית שפעם אחת *צבוק false 22*

21. כמה פעמים דיווחתם למשטרה? _____

האילוף הפאות את'חסות לצניבה האחרונה

22. מתי בוצעה הגניבה האחרונה? בחודש _____ / שנה _____

23. מה גילו של הילד שגנבו ממנו בפעם האחרונה? _____

24. היכן בוצעה הגניבה האחרונה?

1. בבית הספר
2. במקום אחר, פרט: _____

25. האם דיווחתם למשטרה על הגניבה?

1. כן

2. לא – *עבור* *אלה* 28

26. האם הייתם מרוצים מאופן הטיפול של המשטרה בדיווח?

1. כן – *עבור* *אלה* 29

2. לא

27. מדוע לא הייתם מרוצים מטיפול המשטרה?
ניתן לבחור כמה תשובות

1. לא התייחסה ברצינות לדיווח

2. לא מצאה או לא תפסה את הגנב

3. לא השיבה את הרכוש הגנוב

4. נהגה כלפיכם בחוסר נימוס

5. לא דאגה ליידע אתכם כראוי

6. התעכבה בהיענות לקריאה

7. סיבה אחרת, פרט: _____

עבור *אלה* 29

28. מה הסיבה העיקרית לכך שלא דיווחתם למשטרה?
יש לבחור תשובה אחת בלבד

1. לא רציתם להטריח את המשטרה בדבר כזה

2. במקרים כאלה המשטרה אינה מסוגלת לטפל

3. במקרים כאלה המשטרה אינה מעוניינת לטפל

4. מניסיון קודם למדתם שטיפול של המשטרה אינו יעיל

5. סיבה אחרת, פרט: _____

ג. אלימות/ שימוש בכוח

29. ב-12 החודשים האחרונים, האם נפגעת מעבירת אלימות או מאיום באלימות: היכו אותך, איימו עליך,

חטפו ממך תיק, שדדו אותך וכדומה?

1. כן

2. לא – *עבור* *אלה* 44

30. כמה פעמים נפגעת מעבירת אלימות?
אם צוית שנכצת פעם אחת עבור *אלה* 32

31. כמה פעמים דיווחת למשטרה? _____

השאלות הבאות מת'יחסות לפכיצה האחרונה

32. מתי הייתה הפגיעה האחרונה? בחודש _____ / שנה _____

33. האם בפגיעה האחרונה השתמשו נגדך בכוח פיזי?

1. כן
2. לא

34. האם הכרת לפני הפגיעה את התוקף / לפחות את אחד התוקפים?

1. כן
2. לא – עבור *36*

35. מה היה יחס הקרבה שלך לתוקף/לפחות לאחד התוקפים בזמן הפגיעה?

1. בן זוג
2. בן זוג לשעבר
3. הורה
4. קרוב משפחה אחר
5. מכר שאינו קרוב משפחה

36. האם נגנב משהו בעת הפגיעה האחרונה?

1. כן
2. לא – עבור *38*

37. מה להערכתך שווי הרכוש שנגנב?
3' יין סכום אף אט מדובר בהערכה אסה

ש"ח

| 38. האם הפגיעה האחרונה גרמה לך: | | |
|---------------------------------|----|--|
| לא | כן | |
| 2 | 1 | 1. נזק גופני (פציעה, כווייה, חתכים וכו') |
| 2 | 1 | 2. נזק לרכוש |
| 2 | 1 | 3. נזק בעבודה (הפסד ימי עבודה, הפסד שכר, פיטורים וכו') |
| 2 | 1 | 4. נזק נפשי (לחץ, טראומה וכו') |
| 2 | 1 | 5. נזק אחר, פרט: _____ |

39. האם דיווחת למשטרה על הפגיעה האחרונה?

1. כן
2. לא – עבור *akef* 42

40. האם היית מרוצה מאופן הטיפול של המשטרה בדיווח?

1. כן – עבור *akef* 43
2. לא

41. מדוע לא היית מרוצה מטיפול המשטרה?
ניתן לבחור כמה תשובות

1. לא התייחסה ברצינות לדיווח
2. לא מצאה או לא תפסה את הפוגע
3. נהגה כלפיך בחוסר נימוס
4. לא דאגה ליידע אותך כראוי
5. התעכבה בהיענות לקריאה
6. סיבה אחרת, פרט: _____

עבור *akef* 43

42. מה הסיבה העיקרית לכך שלא התלוננת במשטרה?
יש לבחור תשובה אחת בלבד

1. לא רצית להטריח את המשטרה בדבר כזה
2. במקרים כאלה המשטרה אינה מסוגלת לטפל
3. במקרים כאלה המשטרה אינה מעוניינת לטפל
4. מניסיון קודם למדת כי טיפולה של המשטרה אינו יעיל
5. התביישת לדבר על כך
6. פחדת מנקמה
7. סיבה אחרת, פרט: _____

43. האם בעקבות הפגיעה האחרונה פנית אל גורמים נוספים או דיווחת להם?
ניתן לבחור כמה תשובות

1. לשירותי רווחה / לעובד סוציאלי
2. לטיפול רפואי
3. לטיפול נפשי / לפסיכולוג
4. לעמותה / לארגון חברתי
5. לגורם אחר, פרט: _____

6. לא פניתי או דיווחתי לכל גורם שהוא

אם אין ילדים עד גיל 18 במשק הבית עבור לפרק ה'.

ד. היפגעות ילדים – עבירות אלימות

44. ב-12 החודשים האחרונים, האם מישהו מהילדים במשק הבית נפגע מעבירת אלימות או מאיום באלימות (איימו, דקרו, היכו וכו') ממישהו שאינו שייך למשק הבית?

1. כן

2. לא – עבור *afkef* 57

3. לא ידוע לי – עבור *afkef* 57

45. כמה פעמים נפגעו הילדים מאלימות או מאיום באלימות?

אם צנית *פעם אחת* עבור *afkef* 47

46. כמה פעמים דיווחתם למשטרה? _____

האלימות הפאזת את'חטת לפ'צעה האחרונה

47. מתי בוצעה הפגיעה האחרונה? בחודש _____ / שנה _____

48. מה גילו של הילד שנפגע בפעם האחרונה? _____

49. האם בפגיעה האחרונה היה שימוש בכוח פיזי?

1. כן

2. לא

50. האם כתוצאה מהפגיעה נגרמה חבלה גופנית (כגון פציעה, כוויה, חתכים)?

1. כן

2. לא

51. היכן בוצעה הפגיעה האחרונה?

3. בבית הספר

4. במקום אחר, פרט: _____

52. האם דיווחתם למשטרה על הפגיעה האחרונה?

1. כן

2. לא – צבור *afkef* 55

53. האם הייתם מרוצים מהדרך שבה טיפלה המשטרה בדיווח?

1. כן – צבור *afkef* 56

2. לא

54. מדוע לא הייתם מרוצים מטיפול המשטרה?

ניתן לבחור כמה תשובות

1. לא התייחסה ברצינות לדיווח

2. לא מצאה או לא תפסה את הפוגע

3. נהגה כלפיכם בחוסר נימוס

4. לא דאגה ליידע אתכם כראוי

5. התעכבה בהיענות לקריאה

6. סיבה אחרת, פרט: _____

צבור *afkef* 56

55. מה הסיבה העיקרית לכך שלא דיווחתם למשטרה?

יש לבחור תשובה אחת בלבד

1. לא רציתם להטריח את המשטרה בדבר כזה

2. במקרים כאלה המשטרה אינה מסוגלת לטפל

3. במקרים כאלה המשטרה אינה מעוניינת לטפל

4. מניסיון קודם למדתם כי טיפולה של המשטרה אינו יעיל

5. התביישתם לדבר על כך

6. פחדתם מנקמה

7. סיבה אחרת, פרט: _____

56. האם בעקבות הפגיעה האחרונה פניתם אל גורמים נוספים או דיווחתם להם?

ניתן לבחור כמה תשובות

1. לשירותי רווחה / לעובד סוציאלי

2. לטיפול רפואי

3. לטיפול נפשי / לפסיכולוג

4. לעמותה / לארגון חברתי

5. לבית הספר

6. לגורם אחר, פרט: _____

7. לא פניתם או דיווחתם לכל גורם שהוא

ה. הטרדה מינית

57. ב-12 החודשים האחרונים, האם הטרידו אותך מינית? הטרדה מינית עלולה להיעשות במילים או בהתנהגות כלפי גבר או כלפי אישה בכל גיל. כגון: רמיזות מיניות, הערות מיניות, הצצה.

1. כן

2. לא – עבור *68*

58. כמה פעמים הוטרדת מינית?

1. פעם אחת - עבור *60*

2. 2-5 פעמים

3. 6 פעמים ויותר

59. כמה פעמים דיווחת למשטרה? _____

האזנות הפאטות את"חיסות לפדיצה האחרונה

60. האם ההטרדה המינית האחרונה הייתה במקום העבודה?

1. כן

2. לא – עבור *62*

61. מי היה הפוגע?

1. ממונה עליך

2. אחר

62. האם הפגיעה האחרונה גרמה לך:

| לא | כן | |
|----|----|--|
| 2 | 1 | 1. נזק בעבודה (הפסד ימי עבודה, הפסד שכר, פיטורים וכו') |
| 2 | 1 | 2. נזק נפשי (לחץ, טראומה וכו') |
| 2 | 1 | 3. נזק אחר, פרט: _____ |

63. האם דיווחת למשטרה על הפגיעה האחרונה?

1. כן

2. לא – עבור *66*

64. האם היית מרוצה מאופן הטיפול של המשטרה בדיווח?

1. כן – עבור *67*

2. לא

65. מדוע לא היית מרוצה מטיפול המשטרה?
ניתן לבחור כמה תשובות

1. לא התייחסה ברצינות לדיווח
2. לא מצאה או לא תפסה את הפוגע
3. נהגה כלפיך בחוסר נימוס
4. לא דאגה ליידע אותך כראוי
5. התעכבה בהיענות לקריאה
6. סיבה אחרת, פרט: _____

צבוע 67

66. מה הסיבה העיקרית לכך שלא דיווחת למשטרה?
יש לבחור תשובה אחת בלבד?

1. לא רצית להטריח את המשטרה בדבר כזה
2. במקרים כאלה המשטרה אינה מסוגלת לטפל
3. במקרים כאלה המשטרה אינה מעוניינת לטפל
4. מניסיון קודם למדת כי טיפולה של המשטרה אינו יעיל
5. התביישת לדבר על כך
6. פחדת מנקמה
7. סיבה אחרת, פרט: _____

67. האם בעקבות הפגיעה האחרונה פנית אל גורמים נוספים או דיווחת להם?
ניתן לבחור כמה תשובות

1. לשירותי רווחה/ לעובד סוציאלי
2. לטיפול רפואי
3. לטיפול נפשי/ לפסיכולוג
4. לעמותה/ לארגון חברתי
5. לגורם אחר, פרט: _____

6. לא פנית או דיווחת לכל גורם שהוא

השאלות הבאות מתייחסות לביצוע עבירות מין כגון: מעשים מגונים, אונס או ניסיון לאונס.

68. האם ידוע לך על מעשה מגונה בכוח, על ניסיון לאונס או על אונס שנעשה במישהו ממכריך?

1. כן

2. לא

69. ב-12 החודשים האחרונים, האם נפגעת מעבירת מין כגון: מעשה מגונה, ניסיון לאונס או אונס?

1. כן

2. לא – עבור *kef* 82

70. כמה פעמים נפגעת? _____

אט צנית שנפצצת פצט אחת עבור *kef* 72

71. כמה פעמים דיווחת למשטרה? _____

השאלות הבאות מת'יחסות לפ'צ'צה האחרונה

72. מתי הייתה הפגיעה האחרונה? בחודש _____ / שנה _____

73. האם נעשה שימוש בכוח פיזי בפגיעה האחרונה?

1. כן

2. לא

74. האם הכרת לפני הפגיעה את התוקף / לפחות את אחד התוקפים?

1. כן

2. לא – עבור *kef* 76

75. מה היה יחס הקרבה שלך לתוקף/ לפחות לאחד התוקפים בזמן הפגיעה?

1. בן זוג

2. בן זוג לשעבר

3. הורה

4. קרוב משפחה אחר

5. מכר שאינו קרוב משפחה

| 76. האם הפגיעה גרמה לך: | | |
|-------------------------|----|--|
| לא | כן | |
| 2 | 1 | 1. נזק גופני (פציעה, כווייה, חתכים וכו') |
| 2 | 1 | 2. נזק לרכוש |
| 2 | 1 | 3. נזק בעבודה (הפסד ימי עבודה, הפסד שכר, פיטורים וכו') |
| 2 | 1 | 4. נזק נפשי (לחץ, טראומה וכו') |
| 2 | 1 | 5. נזק אחר, פרט: |

77. האם דיווחת למשטרה על הפגיעה האחרונה?

1. כן

2. לא – עבור *akef 80*

78. האם היית מרוצה מאופן הטיפול של המשטרה בדיווח?

1. כן – עבור *akef 81*

2. לא

79. מדוע לא היית מרוצה מטיפול המשטרה?

ניתן לבחור כמה תשובות

1. לא התייחסה ברצינות לדיווח

2. לא מצאה או לא תפסה את הפוגע

3. נהגה כלפיך בחוסר נימוס

4. לא דאגה ליידע אותך כראוי

5. התעכבה בהיענות לקריאה

6. סיבה אחרת, פרט: _____

עבור *akef 81*

80. מה הסיבה העיקרית לכך שלא דיווחת למשטרה?

יש לבחור תשובה אחת בלבד

1. לא רצית להטריח את המשטרה בדבר כזה

2. במקרים כאלה המשטרה אינה מסוגלת לטפל

3. במקרים כאלה המשטרה אינה מעוניינת לטפל

4. מניסיון קודם למדת כי טיפולה של המשטרה אינו יעיל

5. התביישת לדבר על כך

6. פחדת מנקמה

7. סיבה אחרת, פרט: _____

81. האם בעקבות הפגיעה האחרונה פנית אל גורמים נוספים או דיווחת להם?
ניתן לבחור כמה תשובות

1. לשירותי רווחה / לעובד סוציאלי
2. לטיפול רפואי
3. לטיפול נפשי / לפסיכולוג
4. לעמותה / לארגון חברתי
5. לגורם אחר, פרט: _____
6. לא פנית או דיווחת לכל גורם שהוא

אם אין ילדים עד גיל 18 במשק הבית עבור לפרק ח'

ז. היפגעות ילדים – עבירות מין

82. ב- 12 החודשים האחרונים, האם נפגע מישהו מהילדים במשק הבית מעבירת מין (מעשה מגונה, אונס, ניסיון לאונס וכו') ממישהו שאינו שייך למשק הבית?

1. כן
2. לא – עבור *אלף 95*
3. לא ידוע לי – עבור *אלף 95*

83. כמה פעמים נפגעו הילדים מעבירות מין?

אם צנית שפצט אחת עבור *אלף 85*

84. כמה פעמים דיווחתם למשטרה? _____

השאלות הבאות את'יחסות לפגיעה האחרונה

85. מתי בוצעה הפגיעה האחרונה? בחודש _____ / שנה _____

86. מה גילו של הילד שנפגע בפעם האחרונה? _____

87. האם בפגיעה האחרונה היה שימוש בכוח פיזי?

1. כן
2. לא

88. האם בעת ביצוע הפגיעה האחרונה נגרמה חבלה גופנית (כגון פציעה, כווייה או חתכים)?

1. כן

2. לא

89. היכן בוצעה הפגיעה האחרונה?

1. בבית הספר

2. במקום אחר, פרט: _____

90. האם דיווחתם למשטרה על הפגיעה האחרונה?

1. כן

2. לא – *צבוק אלה 93*

91. האם הייתם מרוצים מאופן הטיפול של המשטרה בדיווח?

1. כן – *צבוק אלה 94*

2. לא

92. מדוע לא הייתם מרוצים מטיפול המשטרה?

ניתן לבחור כמה תשובות

1. לא התייחסה ברצינות לתלונה

2. לא מצאה או לא תפסה את הפוגע

3. נהגה כלפיכם בחוסר נימוס

4. לא דאגה ליידע אתכם כראוי

5. התעכבה בהיענות לקריאה

6. סיבה אחרת, פרט: _____

צבוק אלה 94

93. מה הסיבה העיקרית לכך שלא דיווחתם למשטרה?

יש לבחור תשובה אחת בלבד?

1. לא רציתם להטריח את המשטרה בדבר כזה

2. במקרים כאלה המשטרה אינה מסוגלת לטפל

3. במקרים כאלה המשטרה אינה מעוניינת לטפל

4. מניסיון קודם למדתם כי טיפולה של המשטרה אינו יעיל

5. התביישתם לדבר על כך

6. פחדתם מנקמה

7. סיבה אחרת, פרט: _____

94. האם בעקבות הפגיעה האחרונה פניתם אל גורמים נוספים או דיווחתם להם?
ניתן לציין מספר תשובות

1. לשירותי רווחה / לעובד סוציאלי
2. לטיפול רפואי
3. לטיפול נפשי / לפסיכולוג
4. לעמותה / לארגון חברתי
5. לבית הספר
6. לגורם אחר, פרט: _____
7. לא פניתם או דיווחתם לכל גורם שהוא

ח. פגיעה / הטרדה מקוונת (Cyber bullying)

השאלות הבאות מתייחסות לעבירות שבוצעו כלפיך באמצעות מערכות ממוחשבות כגון: הפצת מידע אישי ברשתות חברתיות כמו פייסבוק או וואטסאפ, גניבת מידע והתחזות באתרי אינטרנט.

95. ב-12 החודשים האחרונים, האם נפגעת באופן אישי מעבירות כגון: גניבת מידע דרך אתרי אינטרנט, התחזות, איום או השפלה באמצעות מערכות ממוחשבות?

1. כן
2. לא – עבור *אלף 108*

96. מאיזה סוג של עבירה נפגעת?
ניתן לבחור כמה תשובות

1. איום או השפלה
2. גניבה והפצת מידע
3. התחזות או גניבת זהות
4. הטרדה מינית
5. אחר, פרט:

97. כמה פעמים נפגעת מעבירות אלו? _____
אם צנית שפעם אחת עבור אלף 99

98. כמה פעמים דיווחת למשטרה? _____
השאלות הבאות את"חנות לצבירה האחרונה

100. מה הייתה הפגיעה האחרונה?

1. איום או השפלה
2. גניבה והפצת מידע
3. התחזות או גניבת זהות
6. הטרדה מינית
7. אחר, פרט: _____

101. האם הכרת לפני הפגיעה את הפוגע או לפחות את אחד הפוגעים?

1. כן
2. לא – עבור *skaf* 103

102. מה היה יחס הקרבה שלך לפוגע / לפחות לאחד הפוגעים בזמן הפגיעה?

1. בן זוג
2. בן זוג לשעבר
3. הורה
4. קרוב משפחה אחר
5. מכר שאינו קרוב משפחה

103. האם דיווחת למשטרה על הפגיעה האחרונה?

1. כן
2. לא – עבור *skaf* 106

104. האם היית מרוצה מאופן הטיפול של המשטרה בדיווח?

1. כן – עבור *skaf* 107
2. לא

105. מדוע לא היית מרוצה מטיפול המשטרה?

ניתן לבחור כמה תשובות

1. לא התייחסה ברצינות לדיווח
2. לא מצאה או לא תפסה את הפוגע
3. נהגה כלפיך בחוסר נימוס
4. לא דאגה ליידיע אותך כראוי

5. סיבה אחרת, פרט: _____

צבוק *akef* 107

106. מה הסיבה העיקרית לכך שלא דיווחת למשטרה?
יש לבחור תשובה אחת בלבד

1. לא רצית להטריח את המשטרה בדבר כזה
2. במקרים כאלה המשטרה אינה מסוגלת לטפל
3. במקרים כאלה המשטרה אינה מעוניינת לטפל
4. מניסיון קודם למדת כי טיפולה של המשטרה אינו יעיל
5. התביישת לדבר על כך
6. פחדת מנקמה
7. סיבה אחרת, פרט: _____

107. האם בעקבות הפגיעה האחרונה פנית אל גורמים נוספים או דיווחת להם?
ניתן לבחור כמה תשובות

1. לקרוב משפחה
2. לחבר
3. לספק שירות אינטרנט
4. לאתר אינטרנט (כגון: קבוצות חברתיות, פורומים, קבוצות תמיכה)
5. לגורם אחר, פרט: _____
6. לא פנית או דיווחתי לכל גורם שהוא

אם אין ילדים עד גיל 18 במשק הבית עבור לפרק י'.

ט. היפגעות ילדים – פגיעה/הטרדה מקוונת (Cyber bullying)

108. ב-12 החודשים האחרונים, האם נפגע מישהו מהילדים מעבירות כגון: גניבת מידע, התחזות, איום או השפלה באמצעות מערכות ממוחשבות?
השפלה באמצעות מערכות ממוחשבות?

1. כן
2. לא – צבוק *akef* 119
3. לא ידוע לי – צבוק *akef* 119

109. מאיזה סוג של עבירה נפגעו הילדים?

ניתן לבחור כמה תשובות

1. איום, השפלה או חרם
2. גניבה והפצת מידע
3. התחזות או גניבת זהות
4. הטרדה מינית
5. אחר, פרט: _____

110. כמה פעמים נפגעו הילדים? _____

111. כמה פעמים דיווחתם למשטרה? _____

השאלות הבאות אתי יחסות לפגישה האחרונה

112. מה הייתה הפגיעה האחרונה?

6. איום, השפלה או חרם
1. גניבה והפצת מידע
7. התחזות או גניבת זהות
8. הטרדה מינית
9. אחר, פרט: _____

113. מתי בוצעה הפגיעה האחרונה? בחודש _____ / שנה _____

114. האם דיווחתם למשטרה על הפגיעה האחרונה?

1. כן
2. לא – עבור *117*

115. האם הייתם מרוצים מאופן הטיפול של המשטרה בדיווח?

1. כן – עבור *118*
2. לא

116. מדוע לא הייתם מרוצים מטיפול המשטרה?

ניתן לבחור כמה תשובות

1. לא התייחסה ברצינות לדיווח
2. לא מצאה או לא תפסה את הפוגע
3. נהגה כלפיכם בחוסר נימוס
4. לא דאגה ליידע אתכם כראוי
5. התעכבה בהיענות לקריאה
6. סיבה אחרת, פרט: _____

עבור *118*

117. מה הסיבה העיקרית לכך שלא דיווחתם במשטרה?
יש לבחור תשובה אחת בלבד

1. לא רציתם להטריח את המשטרה בדבר כזה
2. במקרים כאלה המשטרה אינה מסוגלת לטפל
3. במקרים כאלה המשטרה אינה מעוניינת לטפל
4. מניסיון קודם למדתם כי טיפולה של המשטרה אינו יעיל
5. התביישתם לדבר על כך
6. פחדתם מנקמה
7. סיבה אחרת, פרט: _____

118. האם בעקבות הפגיעה האחרונה פניתם אל גורמים נוספים או דיווחתם להם?
ניתן לבחור כמה תשובות

1. לקרוב משפחה
2. לחבר
3. לספק שירות אינטרנט
4. לאתר אינטרנט
5. לבית הספר
6. לגורם אחר, פרט: _____
7. לא פנינו או דיווחנו לכל גורם שהוא

י. גניבת רכוש מדירה או מחוץ לדירה

השאלות הבאות מתייחסות לעבירות רכוש שקשורות לדירת המגורים של משק הבית.

119. ב-12 החודשים האחרונים, האם נגנב רכוש מדירתכם או מחוץ לדירה (חצר, מחסן או כניסה לבית)?

1. כן
2. לא – עבור *129*

120. כמה פעמים גנבו מדירתכם או מחוץ לדירה? _____
*אם צנית שפעם אחת עבור *122**

121. כמה פעמים דיווחתם למשטרה? _____
השאלות הבאות מתייחסות לצניפה האחרונה

122. מתי בוצעה הגניבה בפעם האחרונה? בחודש _____ / שנה _____

123. האם בגניבה האחרונה:
ניתן לבחור כמה תשובות

1. גנבו רכוש מתוך הדירה
2. גנבו רכוש שנמצא מחוץ לדירה (בחצר, במחסן או בכניסה לבית)

124. מה להערכתך שווי הרכוש שנגנב?
3"ן סכום הש"ח אף אם מדובר בהצרכה מסה

ש"ח

125. האם דיווחתם למשטרה על הגניבה האחרונה?

1. כן
2. לא – צבוק 128

126. האם הייתם מרוצים מאופן הטיפול של המשטרה בדיווח?

1. כן – צבוק 129
2. לא

127. מדוע לא הייתם מרוצים מטיפול המשטרה?
ניתן לבחור כמה תשובות

1. לא התייחסה ברצינות לדיווח
2. לא מצאה או לא תפסה את הגנב
3. לא השיבה את הרכוש הגנוב
4. נהגה כלפיכם בחוסר נימוס
5. לא דאגה ליידע אתכם כראוי
6. התעכבה בהיענות לקריאה
7. סיבה אחרת, פרט: _____

צבוק 129

128. מה הסיבה העיקרית לכך שלא דיווחתם למשטרה?
יש לבחור תשובה אחת בלבד

1. לא רציתם להטריח את המשטרה בדבר כזה
2. במקרים כאלה המשטרה אינה מסוגלת לטפל
3. במקרים כאלה המשטרה אינה מעוניינת לטפל
4. מניסיון קודם למדתם שטיפול של המשטרה אינו יעיל

יא. פריצה לדירה

129. ב-12 החודשים האחרונים, האם פרצו או ניסו לפרוץ לדירתכם או לסביבתה (חצר, מחסן או כניסה לבית) מבלי לגנוב דבר?

1. כן

2. לא – עבור *לא* 139

130. כמה פעמים פרצו או ניסו לפרוץ מבלי לגנוב? _____

אם צנית שפצט אחת עבור *לא* 132

131. כמה פעמים דיווחתם למשטרה? _____

השאלות הבאות מת"חיסות לפריצה האחרונה

132. מתי בוצעה הפריצה האחרונה? בחודש _____ / שנה _____

133. האם בפריצה האחרונה

ניתן לבחור כמה תשובות

1. פרצו לדירה מבלי לגנוב דבר

2. ניסו לפרוץ אך לא הצליחו

134. מה להערכתך היה שווי הנזק שנגרם?

3"ין סכום קטן אף אם מדובר בהצרכה אסה

ש"ח

135. האם דיווחתם למשטרה על הפריצה האחרונה?

1. כן

2. לא – עבור *לא* 138

136. האם הייתם מרוצים מאופן הטיפול של המשטרה בדיווח?

1. כן – עבור *לא* 139

2. לא

137. מדוע לא הייתם מרוצים מטיפול המשטרה?

ניתן לבחור כמה תשובות

1. לא התייחסה ברצינות לדיווח

2. לא מצאה או לא תפסה את הפורץ

3. נהגה כלפיכם בחוסר נימוס

4. לא דאגה ליידע אתכם

5. התעכבה בהיענות לקריאה

6. סיבה אחרת, פרט: _____

צבור *אלף* 139

138. מה הסיבה העיקרית לכך שלא דיווחתם למשטרה?

יש *לחזור תשובה אחת בלבד*

1. לא רציתם להטריח את המשטרה בדבר כזה

2. במקרים כאלה המשטרה אינה מסוגלת לטפל

3. במקרים כאלה המשטרה אינה מעוניינת לטפל

4. מניסיון קודם למדתם שטיפול של המשטרה אינו יעיל

5. סיבה אחרת, פרט: _____

יב. פריצה למכוניות וגניבת חלקי רכב וחפצים ממכונית

139. ב-12 החודשים האחרונים, האם עמדה לרשותך או לרשות בני משק הבית מכונית פרטית או

מסחרית? [עד 4 טון משקל כולל]

1. כן

2. לא – צבור *אלף* 159

140. ב-12 החודשים האחרונים, האם פרצו או גנבו חלקי רכב או חפצים ממכונית שעמדה לרשות בני משק

הבית? (לא כולל חפצים שנגנבו במהלך גניבת המכונית)

1. כן

2. לא – צבור *אלף* 150

141. כמה פעמים פרצו לרכב או גנבו ממנו? _____

אט *צנית שפצט אחת צבור אלף* 143

142. כמה פעמים דיווחתם למשטרה? _____

השאלות הבאות את'יחסות לצניבה האחרונה

143. מתי בוצעה הפריצה או הגניבה האחרונה? בחודש _____ / שנה _____

144. האם בפריצה או בגניבה האחרונה:

ניתן לחזור כמה תשובות

1. גנבו חלקים חיצוניים מבלי לפרוץ
2. גנבו חפצים מתוך הרכב מבלי לפרוץ
3. גרמו נזק לרכב מבלי לפרוץ
4. פרצו לרכב וגנבו חפצים או חלקים
5. פרצו לרכב ולא גנבו חפצים או חלקים

145. מה להערכתך היה שווי הרכוש שנגנב ו/או הנזק שנגרם?
 ציין סכום בע"ח אף אם מדובר בהערכה גסה

ש

146. האם דיווחתם למשטרה על העבירה האחרונה?

1. כן

2. לא – צבור *אלף 149*

147. האם הייתם מרוצים מאופן הטיפול של המשטרה בדיווח?

1. כן – צבור *אלף 150*

2. לא

148. מדוע לא הייתם מרוצים מטיפול המשטרה?
 ניתן לבחור כמה תשובות

1. לא התייחסה ברצינות לדיווח

2. לא מצאה או לא תפסה את הפורץ

3. לא השיבה את הרכוש הגנוב

4. נהגה כלפיכם בחוסר נימוס

5. לא דאגה ליידע אתכם כראוי

6. התעכבה בהיענות לקריאה

7. סיבה אחרת, פרט: _____

צבור *אלף 150*

149. מה הסיבה העיקרית לכך שלא דיווחתם למשטרה?
 יש לבחור תשובה אחת בלבד

1. לא רציתם להטריח את המשטרה בדבר כזה

2. במקרים כאלה המשטרה אינה מסוגלת לטפל

3. במקרים כאלה המשטרה אינה מעוניינת לטפל

4. מניסיון קודם למדתם שטיפול של המשטרה אינו יעיל

סיבה אחרת, פרט: _____

150. ב-12 החודשים האחרונים, האם נגנבה מכונית שעמדה לרשותך או לרשות בני משק הבית?

1. כן

2. לא – צבור *159*

151. כמה פעמים נגנבה מכונית שעמדה לרשות בני משק הבית? _____

אט צנית שפצט אחת צבור *153*

152. כמה פעמים דיווחתם למשטרה? _____

השאלות הבאות מת"חסות לצניבה האחרונה

153. מתי בוצעה הגניבה האחרונה? בחודש _____ / שנה _____

154. מה להערכתך שווי הרכב שנגנב?

ז"ן סכום הש"ח א"ף אט מדובר בהצרכה לסה

ש"ח

155. האם דיווחתם למשטרה על הגניבה האחרונה?

1. כן

2. לא – צבור *158*

156. האם הייתם מרוצים מאופן הטיפול של המשטרה בדיווח?

1. כן – צבור *159*

2. לא

157. מדוע לא הייתם מרוצים מטיפול המשטרה?

ניתן לבחור כמה תשובות

1. לא התייחסה ברצינות לדיווח

2. לא מצאה או לא תפסה את הגנב

3. לא השיבה את הרכוש הגנוב

4. נהגה כלפיכם בחוסר נימוס

5. לא דאגה ליידע אתכם כראוי

6. התעכבה בהיענות לקריאה

7. סיבה אחרת, פרט _____

צבור alef 159

158. מה הסיבה העיקרית לכך שלא דיווחתם למשטרה?

יש לבחור תשובה אחת בלבד

1. לא רציתם להטריח את המשטרה בדבר כזה

2. במקרים כאלה המשטרה אינה מסוגלת לטפל

3. במקרים כאלה המשטרה אינה מעוניינת לטפל

4. מניסיון קודם למדתם שטיפולה של המשטרה אינו יעיל

5. סיבה אחרת, פרט: _____

יד. גרימת נזק וגניבת חלקים מאופנועים

159. ב-12 החודשים האחרונים, האם עמד לרשות בני משק הבית אופנוע או קטנוע? [כולל אופנוע שכבר

אינו ברשות בני משק הבית]

1. כן

2. לא – *צבור alef 179*

160. ב-12 החודשים האחרונים, האם נגרם נזק או נגנבו חלקים מאופנוע שעמד לרשות בני משק הבית?

[לא כולל חפצים שנגנבו במהלך גניבת האופנוע]

1. כן

2. לא – *צבור alef 170*

161. כמה פעמים נגרם נזק לאופנוע או גנבו ממנו? _____

אם צנית שפצט אחת צבור alef 163

162. כמה פעמים דיווחתם למשטרה? _____

השאלות הבאות מת'חסות לצבירה האחרונה

163. מתי בוצעה העבירה האחרונה? בחודש _____ / שנה _____

164. האם בעבירה האחרונה

ניתן לבחור כמה תשובות

1. נגנבו חלקים של האופנוע

2. נגרם נזק לאופנוע

165. מה להערכתך היה שווי הרכוש שנגנב ו/או הנזק שנגרם?
צ׳יין סכום כפ״ח אף את מדובר בהצרכה לסה

ש״ח

166. האם דיווחתם למשטרה על העבירה האחרונה?

1. כן

2. לא – צבוק def 169

167. האם הייתם מרוצים מהדרך שבה טיפלה המשטרה בדיווח?

1. כן – צבוק def 170

2. לא

168. מדוע לא הייתם מרוצים מטיפול המשטרה?
ניתן לבחור כמה תשובות

1. לא התייחסה ברצינות לדיווח

2. לא מצאה או לא תפסה את הגנב

3. לא השיבה את הרכוש הגנוב

4. נהגה כלפיכם בחוסר נימוס

5. לא דאגה ליידע אתכם כראוי

6. התעכבה בהיענות לקריאה

7. סיבה אחרת, פרט: _____

צבוק def 170

169. מה הסיבה העיקרית לכך שלא דיווחתם למשטרה?
יש לבחור תשובה אחת בלבד

1. לא רציתם להטריח את המשטרה בדבר כזה

2. במקרים כאלה המשטרה אינה מסוגלת לטפל

3. במקרים כאלה המשטרה אינה מעוניינת לטפל

4. מניסיון קודם למדתם שטיפול של המשטרה אינו יעיל

סיבה אחרת, פרט: _____

טו. גניבת אופנועים

170. ב-12 החודשים האחרונים, האם נגנב אופנוע שעמד לרשות בני משק הבית?

1. כן

2. לא – עבור *לאלף* 179

171. כמה פעמים נגנב אופנוע שעמד לרשות בני משק הבית? _____

אט צנית שפצט אחת עבור *לאלף* 173

172. כמה פעמים דיווחתם למשטרה? _____

השאלות הבאות מת"חסות לצניבה האחרונה

173. מתי בוצעה הגניבה האחרונה? בחודש _____ / שנה _____

174. מה להערכתך שווי האופנוע שנגנב?
3' יין סכום פ"ח א"ף אט מדובר בהצרכה מסה

ש"ח

175. האם דיווחתם למשטרה על הגניבה האחרונה?

1. כן

2. לא – עבור *לאלף* 178

176. האם הייתם מרוצים מאופן הטיפול של המשטרה בדיווח?

1. כן – עבור *לאלף* 179

2. לא

177. מדוע לא הייתם מרוצים מטיפול המשטרה?

ניתן לבחור כמה תשובות

1. לא התייחסה ברצינות לדיווח

2. לא מצאה או לא תפסה את הגנב

3. לא השיבה את הרכוש הגנוב

4. נהגה כלפיכם בחוסר נימוס

5. לא דאגה ליידע אתכם כראוי

6. התעכבה בהיענות לקריאה

7. סיבה אחרת, פרט: _____

עבור *לאלף* 179

178. מה הסיבה העיקרית לכך שלא דיווחתם למשטרה?

יש לבחור תשובה אחת בלבד

1. לא רציתם להטריח את המשטרה בדבר כזה

2. במקרים כאלה המשטרה אינה מסוגלת לטפל

3. במקרים כאלה המשטרה אינה מעוניינת לטפל

4. מניסיון קודם למדתם שטיפולה של המשטרה אינו יעיל

5. סיבה אחרת, פרט: _____

טז. היפגעות מרעש

179. באיזו תדירות אתה נפגע בסביבת מגוריך מרעש לאחר השעה 11 בלילה?

1. אף פעם - *עבור fkef 185*

2. פחות מפעם בחודש

3. פעם או פעמיים בחודש

4. כל יום או כמעט כל יום

השאלות הבאות אתי יחסות לפי ציאה האחרונה

180. מתי הייתה הפגיעה האחרונה? בחודש _____ / שנה _____

181. האם דיווחת למשטרה על הפגיעה האחרונה?

1. כן

2. לא - *עבור fkef 184*

182. האם היית מרוצה מאופן הטיפול של המשטרה בדיווח?

1. כן - *עבור fkef 185*

2. לא

183. מדוע לא היית מרוצה מטיפול המשטרה?

ניתן לבחור כמה תשובות

1. לא התייחסה ברצינות לדיווח

2. לא מצאה או לא תפסה את הפוגע

3. נהגה כלפיך בחוסר נימוס

4. לא דאגה ליידע אותך כראוי

5. התעכבה בהיענות לקריאה

6. סיבה אחרת, פרט: _____

עבור fkef 185

184. מה הסיבה העיקרית לכך שלא דיווחת למשטרה?

יש לבחור תשובה אחת בלבד

1. דיווחת לגורם אחר כגון: מוקד מקומי

2. לא רצית לפגוע בשכנים

3. לא רצית להטריח את המשטרה בדבר כזה
4. במקרים כאלה המשטרה אינה מסוגלת לטפל
5. במקרים כאלה המשטרה אינה מעוניינת לטפל
6. מניסיון קודם למדת כי טיפולה של המשטרה אינו יעיל
7. סיבה אחרת, פרט: _____

יז. תחושת ביטחון אישי

השאלות הבאות מתייחסות לתחושת ביטחונך האישי

185. באיזו מידה אתה מרגיש בטוח ללכת לבד באזור מגוריך בשעות החשכה?

1. במידה רבה מאוד
2. במידה רבה
3. במידה מועטה
4. כלל לא

186. באיזו מידה אתה חושש להיפגע מאלימות באזור מגוריך?

1. במידה רבה מאוד
2. במידה רבה
3. במידה מועטה
4. כלל לא

187. באופן כללי, באיזו מידה אתה חש ביטחון אישי באזור מגוריך?

1. במידה רבה מאוד
2. במידה רבה
3. במידה מועטה
4. כלל לא

188. בהשוואה לשנה שעברה, האם חל שינוי בתחושת הביטחון אישי שלך?

1. חל שינוי לטובה
2. לא חל שינוי
3. חל שינוי לרעה

189. באיזו תדירות אתה נפגע כנהג, נוסע או הולך רגל, מהתנהגות אלימה בכביש כגון: קללות, איומים, חסימת מעבר או נהיגה מסכנת?

1. אף פעם
2. פחות מפעם בחודש
3. פעם או פעמיים בחודש

חלק ד: נתונים אישיים

בשאלות הבאות נבקש מספר נתונים אישיים

190. באיזה יישוב אתה מתגורר? _____

191. מהי התעודה (או התואר) הגבוהה ביותר שקיבלת?

1. תעודת סיום של בית ספר יסודי או חטיבת ביניים (כולל מי שלמד בתיכון ולא סיים)
2. תעודת סיום של ביי"ס תיכון (שאינה תעודת בגרות)
3. תעודת בגרות
4. תעודת סיום ביי"ס על-תיכון שאינו אקדמי
5. תואר אקדמי ראשון, B.A. או תואר מקביל
6. תואר אקדמי שני, M.A. או תואר מקביל (כולל דוקטור לרפואה)
7. תואר אקדמי שלישי, PhD או תואר מקביל
8. תעודה אחרת
9. לא קיבלת כל תעודה אחרת

192. בחודש שעבר, מה הייתה ההכנסה הכוללת ברוטו של כל בני משק הבית מכל המקורות: מעבודה,

מפנסיה, מקצבאות, משכר דירה וכדומה?

1. עד 2,500 ש"ח
2. 2,501 - 4,000 ש"ח
3. 4,001 - 5,000 ש"ח
4. 5,001 - 6,500 ש"ח
5. 6,501 - 8,000 ש"ח
6. 8,001 - 10,000 ש"ח
7. 10,001 - 13,000 ש"ח
8. 13,001 - 17,000 ש"ח
9. 17,001 - 24,000 ש"ח
10. 24,001 ש"ח ויותר
11. לא היו הכנסות כלשהן

193. האם אתה:

- | | | |
|----------------------------|---|-----------|
| המקרא <i>peka kafa</i> 194 | - | 1. יהודי |
| עבור <i>kafa</i> 195 | } | 2. מוסלמי |
| | | 3. נוצרי |
| | | 4. דרוזי |
| | | |

194. האם אתה רואה את עצמך כ:

1. חרדי
2. דתי
3. מסורתי- דתי
4. מסורתי, לא כל כך דתי
5. לא דתי, חילוני

צמור *אלפל* 196

195. האם אתה רואה את עצמך כ:

1. דתי מאוד
2. דתי
3. מסורתי- דתי
4. מסורתי, לא כל כך דתי
5. לא דתי, חילוני

לסיום, נבקש ממך לענות על כמה שאלות הקשורות למילוי השאלון. מידע זה עשוי לעזור לנו בניסוח שאלונים בסקרים עתידיים ובעיצובם.

196. האם יש לך גישה לאינטרנט?

1. כן
2. לא – צמור *אלפל* 198

197. מה הסיבה לכך שלא השבת לשאלון באינטרנט?

198. כמה זמן השקעת במילוי השאלון? _____ דקות


199. היכן ענית על השאלון?

1. בבית
2. במוסד הלימודים
3. במקום העבודה
4. במקום אחר, פרט: _____

200. בעתיד, אם תתבקש להשתתף בסקר של הלשכה המרכזית לסטטיסטיקה, באיזו דרך תעדיף להתראיין?

1. באמצעות שאלון אינטרנט
2. באמצעות שאלון נייר

3. באמצעות ריאיון טלפוני
4. באמצעות ריאיון פנים אל פנים
5. אין לי העדפה כלשהי

הצרות: 

.....

.....

.....

.....

.....

.....

.....

.....

.....

.....

אם נרצה ליצור עמך קשר בנוגע למידע שסיפקת, ציין בבקשה מספרי טלפון וכתובת דואר אלקטרוני שבעזרתם ניתן ליצור איתך קשר לצורך השלמת מידע:

בשעות היום: קווי: _____ - נייד: _____

בשעות הערב: קווי: _____ - נייד: _____

דוא"ל: _____@_____

תודה על הזמן שהקצת וצל שיתוף הפעולה
אנא החזר אאלון לה מאצטפה המצורפת הפטורה מדמי דואר

לוחות

הערות הסבר

שטח הכיסוי של הנתונים הסטטיסטיים

הנתונים הסטטיסטיים מתייחסים לשטח הכלכלי של מדינת ישראל, אלא אם כן צוין אחרת.

א. **שטח כלכלי של מדינה** (The economic territory of a country)

(על פי הגדרת OECD-SNA. לפירוט מלא של ההגדרה, ראו: OECD, Glossary of Statistical Terms):

השטח הכלכלי של מדינה כולל את השטח הגאוגרפי שממשלה מנהלת, ושב אין מגבלות על מעבר של אנשים, סחורות והון.

השטח הכלכלי של מדינת ישראל:

על פי הגדרה זו, השטח הכלכלי של מדינת ישראל הוא בהתאם לסעיף ב להלן.

ב. **מחוז ונפה:**

המחוזות והנפות מוגדרים לפי החלוקה המינהלית הרשמית של מדינת ישראל שלפיה קיימים 6 מחוזות ו-15 נפות.

כולל יישובים ישראלים באזור יהודה והשומרון.

סימנים מיוחדים בלוחות

ריק = חוסר מקרים

.. = אומדנים בעלי טעות דגימה מעל 30% – מהימנות נמוכה מאוד¹

() = אומדנים בעלי טעות דגימה בין 15% לבין 30% – מהימנות נמוכה²

¹ אומדן זה היה 40% בפרסום הקודם.

² אומדן זה היה בין 25% לבין 40% בפרסום הקודם.

**לוח 1.1 - נפגעי עבריינות בני 20 ומעלה, ב-12 החודשים האחרונים,
לפי סוג עברה וקבוצת אוכלוסייה, 2015**

אלפים, אלא אם כן צוין אחרת

| פגיעות | נפגעים | | סוג עברה וקבוצת אוכלוסייה |
|----------------|-------------|--------------|------------------------------|
| | אחוזים | סך הכל(1) | |
| 2,030.5 | 13.1 | 690.7 | סך הכל |
| 329.1 | 4.6 | 242.5 | גנבה |
| (624.1) | 3.6 | 190.6 | אלימות או איום באלימות |
| 354.2 | 2.6 | 135.9 | הטרדה מינית |
| .. | .. | .. | עברות מין |
| (708.0) | 4.3 | 229.4 | עברה מקוונת |
| 1,864.3 | 13.7 | 608.4 | יהודים ואחרים |
| 267.7 | 4.6 | 203.0 | גנבה |
| (572.8) | 3.9 | 172.0 | אלימות או איום באלימות |
| 330.5 | 2.9 | 126.5 | הטרדה מינית |
| .. | .. | .. | עברות מין |
| (678.2) | 4.7 | 209.9 | עברה מקוונת |
| (166.1) | 9.8 | 82.3 | ערבים |
| (61.3) | (4.7) | (39.5) | גנבה |
| .. | (2.2) | (18.6) | אלימות או איום באלימות |
| .. | .. | .. | הטרדה מינית |
| | | | עברות מין |
| (29.8) | (2.3) | (19.4) | עברה מקוונת |

(1) ניתן להיפגע מכמה סוגי עברות ולכן סך כל הנפגעים מכל סוגי העברות גדול מסך הכל.

לוח 1.2 - נפגעי עבריינות יהודים בני 20 ומעלה, ב-12 החודשים האחרונים, לפי סוג עברה ומידת דתיות, 2015

| נפגעים | | | | | | בני 20 ומעלה סך הכל | מידת דתיות |
|----------------|--------------|----------------|------------------------------|--------|------------|------------------------|----------------------|
| עברה מקוונת | עברות מין | הטרדה מינית | אלימות או איום באלימות | גנבה | סך הכל (1) | | |
| אלפים | | | | | | | |
| סך הכל | | | | | | | |
| .. | .. | .. | (13.4) | (19.2) | (45.9) | 411.3 | חרדי |
| (14.2) | .. | .. | (11.4) | (10.1) | (38.6) | 408.1 | דתי |
| (26.9) | .. | .. | (23.2) | (18.6) | 66.2 | 466.4 | מסורתי-דתי |
| (46.4) | .. | (29.9) | (26.4) | (46.2) | 133.8 | 871.7 | מסורתי, לא כל כך דתי |
| 101.8 | .. | 63.6 | 82.2 | 94.6 | 283.8 | 1,932.4 | חילוני |
| אחוזים | | | | | | | |
| סך הכל | | | | | | | |
| .. | .. | .. | (3.3) | (4.7) | (11.2) | 100.0 | חרדי |
| (3.5) | .. | .. | (2.8) | (2.5) | (9.5) | 100.0 | דתי |
| (5.8) | .. | .. | (5.0) | (4.0) | 14.2 | 100.0 | מסורתי-דתי |
| (5.3) | .. | (3.4) | (3.0) | (5.3) | 15.4 | 100.0 | מסורתי, לא כל כך דתי |
| 5.3 | .. | 3.3 | 4.3 | 4.9 | 14.7 | 100.0 | חילוני |

(1) ניתן להיפגע מכמה סוגי עברות ולכן סך כל הנפגעים מכל סוגי העברות גדול מסך הכל.

**לוח 1.3.- נפגעי עבריינות בני 20 ומעלה, ב-12 החודשים האחרונים, לפי סוג עברה,
גיל ומין, 2015**

| נפגעים | | | | | | בני 20 ומעלה סך הכל | גיל |
|----------------|--------------|----------------|------------------------------|--------------|--------------|------------------------|------------------|
| עברה מקוונת | עברות מין | הטרדה מינית | אלימות או איום באלימות | גנבה | סך הכל | | |
| אלפים | | | | | | | |
| סך הכל | | | | | | | |
| 229.4 | .. | 135.9 | 190.6 | 242.5 | 690.6 | 5,274.3 | סך הכל(1) |
| (29.5) | .. | (33.5) | (28.1) | (35.0) | 110.5 | 599.2 | 24-20 |
| 69.7 | .. | 55.1 | 66.1 | 70.1 | 222.0 | 1,154.3 | 34-25 |
| 61.5 | .. | (25.5) | (35.7) | (49.0) | 146.8 | 1,063.4 | 44-35 |
| (31.9) | .. | .. | (21.3) | (40.4) | 92.1 | 837.8 | 54-45 |
| (23.3) | .. | .. | (24.4) | (22.9) | 66.3 | 742.6 | 64-55 |
| (13.5) | .. | .. | (15.0) | (25.2) | 53.0 | 877.0 | 65 ומעלה |
| גברים | | | | | | | |
| 134.6 | .. | (23.6) | 121.3 | 123.7 | 348.7 | 2,562.9 | סך הכל |
| 53.9 | .. | (16.9) | 59.0 | 58.1 | 164.4 | 881.8 | 34-20 |
| 80.7 | .. | .. | 62.3 | 65.6 | 184.2 | 1,681.1 | 35 ומעלה |
| נשים | | | | | | | |
| 94.8 | .. | 112.3 | 69.3 | 118.8 | 342.0 | 2,711.4 | סך הכל |
| (45.3) | .. | 71.7 | (35.2) | (46.9) | 168.0 | 871.8 | 34-20 |
| 49.6 | .. | (40.5) | (34.1) | 71.9 | 173.9 | 1,839.6 | 35 ומעלה |
| אחוזים | | | | | | | |
| סך הכל | | | | | | | |
| 4.3 | .. | 2.6 | 3.6 | 4.6 | 13.1 | 100.0 | סך הכל |
| (4.9) | .. | (5.6) | (4.7) | (5.8) | 18.4 | 100.0 | 24-20 |
| 6.0 | .. | 4.8 | 5.7 | 6.1 | 19.2 | 100.0 | 34-25 |
| 5.8 | .. | (2.4) | (3.4) | (4.6) | 13.8 | 100.0 | 44-35 |
| (3.8) | .. | .. | (2.5) | (4.8) | 11.0 | 100.0 | 54-45 |
| (3.1) | .. | .. | (3.3) | (3.1) | 8.9 | 100.0 | 64-55 |
| (1.5) | .. | .. | (1.7) | (2.9) | 6.0 | 100.0 | 65 ומעלה |
| גברים | | | | | | | |
| 5.3 | .. | 0.9 | 4.7 | 4.8 | 13.6 | 100.0 | סך הכל |
| 6.1 | .. | (1.9) | 6.7 | 6.6 | 18.6 | 100.0 | 34-20 |
| 4.8 | .. | .. | 3.7 | 3.9 | 11.0 | 100.0 | 35 ומעלה |
| נשים | | | | | | | |
| 3.5 | .. | 4.1 | 2.6 | 4.4 | 12.6 | 100.0 | סך הכל |
| (5.2) | .. | 8.2 | (4.0) | (5.4) | 19.3 | 100.0 | 34-20 |
| 2.7 | .. | (2.2) | (1.9) | 3.9 | 9.5 | 100.0 | 35 ומעלה |

(1) ניתן להיפגע מכמה סוגי עברות ולכן סך כל הנפגעים מכל סוגי העברות גדול מסך הכל.

לוח 1.4 - נפגעי עבריינות בני 20 ומעלה, ב-12 החודשים האחרונים, לפי סוג עברה ורמת השכלה, 2015

| נפגעים | | | | | | בני 20 ומעלה סך הכל | התעודה הגבוהה ביותר |
|----------------|--------------|----------------|------------------------------|--------|--------|------------------------|---|
| עברה מקוונת | עברות מין | הטרדה מינית | אלימות או איום באלימות | גנבה | סך הכל | | |
| אלפים | | | | | | | |
| 229.4 | .. | 135.9 | 190.6 | 242.5 | 690.6 | 5,274.3 | סך הכל(1) |
| אחוזים | | | | | | | |
| 100.0 | 100.0 | 100.0 | 100.0 | 100.0 | 100.0 | 100.0 | סך הכל |
| .. | | | (8.8) | .. | (4.5) | 8.6 | תעודת סיום בית ספר יסודי או חטיבת ביניים |
| (11.6) | .. | .. | (14.8) | (16.4) | 12.2 | 16.6 | תעודת סיום בית ספר תיכון (שאינה תעודת בגרות) |
| 19.8 | | 37.1 | (20.1) | 21.7 | 24.0 | 19.0 | תעודת בגרות |
| (13.3) | .. | .. | (13.4) | (10.8) | 11.8 | 14.3 | תעודת סיום בית ספר על-תיכון (שאינה תעודה אקדמית) |
| 28.0 | | (25.3) | 22.0 | 24.0 | 24.5 | 20.7 | תואר אקדמי ראשון (B.A) |
| 18.2 | | (17.7) | (11.5) | (13.9) | 14.7 | 12.1 | תארים אקדמיים שני (M.A) ושלישי (PhD) |
| (6.9) | .. | .. | (9.4) | (8.9) | 8.5 | 8.7 | תעודה אחרת, ללא תעודה, ולא ידוע |

(1) ניתן להיפגע מכמה סוגי עברות ולכן סך כל הנפגעים מכל סוגי העברות גדול מסך הכל.

**לוח 1.5 - נפגעי עבריינות בני 20 ומעלה, ב-12 החודשים האחרונים, לפי סוג עברה
ודיווח למשטרה, 2015**

| עברה מקוננת | עברות מין | הטרדה מינית | אלימות או איום באלימות | גנבה | דיווח למשטרה(1) |
|----------------|--------------|----------------|------------------------------|--------------|--|
| אלפים | | | | | |
| | | | | | סך הכל |
| (24.2) | | .. | 49.8 | 87.2 | דיווחו למשטרה |
| 203.8 | .. | 129.1 | 138.6 | 151.8 | לא דיווחו למשטרה |
| אחוזים | | | | | |
| 100.0 | 100.0 | 100.0 | 100.0 | 100.0 | סך הכל |
| (10.6) | | .. | 26.4 | 36.5 | דיווחו למשטרה |
| 89.4 | .. | 95.8 | 73.6 | 63.5 | לא דיווחו למשטרה |
| 100.0 | 100.0 | 100.0 | 100.0 | 100.0 | דיווחו למשטרה |
| .. | | | (42.6) | (27.7) | מרוצים מטיפול המשטרה |
| 90.4 | | .. | 57.4 | 72.3 | אינם מרוצים מטיפול המשטרה |
| | | | | | <i>מזה:</i> |
| (53.4) | | .. | 79.8 | 80.2 | אינם מרוצים מגישת המשטרה(2) |
| 55.7 | | .. | .. | 67.5 | אינם מרוצים מתוצאת הטיפול(3) |
| .. | | .. | (20.1) | .. | אינם מרוצים מסיבה אחרת |
| 100.0 | 100.0 | 100.0 | 100.0 | 100.0 | לא דיווחו למשטרה |
| | | | | | הסיבה העיקרית להימנעות מדיווח למשטרה: |
| (14.1) | | 33.5 | .. | (18.5) | מקרה קל ערך(4) |
| 47.7 | | (22.5) | 47.5 | 52.7 | חוסר יכולת של המשטרה לטפל(5) |
| (12.3) | | (11.8) | (18.0) | (13.2) | חוסר רצון של המשטרה לטפל(6) |
| 26.0 | .. | 32.2 | 28.7 | (15.6) | אחר |

- (1) דיווח על העברה האחרונה.
- (2) המשטרה לא התייחסה ברצינות, נהגה בחוסר נימוס, התעכבה בהיענות לקריאה.
- (3) המשטרה לא מצאה או לא תפסה את הפוגע, לא דאגה ליידע את המדווח כראוי.
- (4) לא דיווח משום שלא רצה להטריח את המשטרה בדבר כזה.
- (5) לא דיווח משום שלדעתו במקרים כאלה המשטרה אינה מסוגלת לטפל, מניסיון קודם למד כי טיפולה של המשטרה אינו יעיל.
- (6) לא דיווח משום שלדעתו במקרים כאלה המשטרה אינה מעוניינת לטפל.

לוח 1.6- נפגעי עברת אלימות או איום באלימות, בני 20 ומעלה,
 ב-12 החודשים האחרונים, לפי סוג הנזק שנגרם ופנייה לגורמים שונים,
 2015

| נפגעים | | סוג נזק שנגרם ופנייה לגורמים שונים |
|--------|--------|---------------------------------------|
| אחוזים | אלפים | |
| 100.0 | 190.6 | סך הכל (1) |
| | | סוג נזק שנגרם |
| 26.4 | 50.4 | לא נגרם נזק |
| 73.6 | 140.2 | נגרם נזק - סך הכל |
| 21.5 | 38.4 | נזק גופני |
| (21.9) | (39.8) | נזק לרכוש |
| (13.9) | (24.4) | נזק בעבודה |
| 61.1 | 114.0 | נזק נפשי |
| .. | .. | נזק אחר |
| | | פנייה לגורמים שונים |
| | | מבין אלו שנגרם להם נזק |
| 72.0 | 100.8 | לא פנו לגורמים שונים |
| 28.0 | 39.3 | פנו לגורמים שונים - סך הכל |
| (4.1) | (5.8) | לשירותי רווחה |
| (9.7) | (13.6) | לטיפול רפואי |
| (17.4) | (24.4) | לגורם אחר |

(1) ניתן להיפגע מכמה סוגי עברות ולכן נפגע עשוי לפנות ליותר מגורם אחד.

**לוח 1.7 - נפגעי עברת הטרדה מינית, בני 20 ומעלה,
ב-12 החודשים האחרונים, לפי סוג הנזק שנגרם ופנייה לגורמים שונים,
2015**

| נפגעים | | סוג נזק שנגרם ופנייה לגורמים שונים |
|--------|--------|---------------------------------------|
| אחוזים | אלפים | |
| 100.0 | 135.9 | סך הכל (1) |
| | | סוג נזק שנגרם |
| 61.0 | 82.8 | לא נגרם נזק |
| 39.0 | 53.0 | נגרם נזק - סך הכל |
| (7.2) | (9.0) | נזק בעבודה |
| 34.0 | 45.3 | נזק נפשי |
| .. | .. | נזק אחר |
| | | פנייה לגורמים שונים |
| | | מבין אלו שנגרם להם נזק |
| 73.2 | (38.8) | לא פנו לגורמים שונים |
| (26.8) | (14.2) | פנו לגורמים שונים - סך הכל |
| .. | .. | לשירותי רווחה |
| | | לטיפול רפואי |
| (25.3) | (13.4) | לגורם אחר |

(1) ניתן להיפגע מכמה סוגי עברות ולכן נפגע עשוי לפנות ליותר מגורם אחד.

**לוח 1.8 - נפגעי עברה מקוונת, בני 20 ומעלה,
ב-12 החודשים האחרונים, לפי סוג עברה ופנייה לגורמים שונים,
2015**

| נפגעים | | סוג עברה ופנייה לגורמים שונים |
|--------|--------|----------------------------------|
| אחוזים | אלפים | |
| 100.0 | 229.4 | סך הכל (1) |
| | | סוג עברה |
| 28.6 | 65.7 | הטרדה, איום או השפלה |
| 24.7 | 56.7 | גנבה והפצת מידע |
| 43.5 | 99.7 | התחזות או גנבת זהות |
| (8.5) | (19.5) | הטרדה מינית |
| (7.4) | (16.9) | אחר |
| | | פנייה לגורמים שונים |
| 30.7 | 70.5 | לא פנו לגורמים שונים |
| 69.3 | 158.9 | פנו לגורמים שונים - סך הכל |
| 27.0 | 61.8 | לקרוב משפחה |
| 24.2 | 55.5 | לחבר |
| (8.7) | (19.9) | לספק שירות אינטרנט |
| 19.4 | 44.4 | לאתר אינטרנט |
| 18.2 | 41.7 | לגורם אחר |

(1) ניתן להיפגע מכמה סוגי עברות ולכן נפגע עשוי לפנות ליותר מגורם אחד.

לוח 2.1- משקי בית נפגעי עבריינות, ב-12 החודשים האחרונים, לפי סוג עברה, 2015

אלפים, אלא אם כן צוין אחרת

| פגיעות | משקי בית | | סוג עברה |
|--------|----------|-----------|--------------------------------------|
| | אחוזים | סך הכל(1) | |
| | 100.0 | 2,509.0 | משקי בית - סך הכל |
| 437.2 | 12.0 | 300.3 | עברות כלפי רכוש - סך הכל |
| 282.7 | 7.8 | 195.8 | עברות כלפי דירת מגורים - סך הכל |
| 211.4 | 6.2 | 155.2 | גנבת רכוש מהדירה או מחוצה לה |
| 71.3 | 2.2 | 55.3 | פריצה או ניסיון פריצה לדירה ללא גנבה |
| | 67.2 | 1,684.8 | משקי בית בעלי רכב - סך הכל |
| 154.5 | 4.8 | 121.3 | עברות כלפי רכב - סך הכל |
| | 65.9 | 1,654.0 | <u>משקי בית בעלי מכוניות</u> |
| 138.5 | 4.4 | 110.3 | עברות כלפי מכונית |
| 25.0 | 1.0 | 24.5 | גנבת מכונית |
| 113.5 | 3.6 | 90.0 | גנבת חלקי רכב וחפצים ממכונית |
| | 5.1 | 127.4 | <u>משקי בית בעלי אופנוע או קטנוע</u> |
| 16.0 | (0.5) | (12.6) | עברות כלפי אופנוע או קטנוע |

(1) משק בית עשוי להיפגע מכמה סוגי עברות ולכן סך כל משקי הבית שנפגעו מכל סוגי העברות גדול מסך הכל.

**לוח 2.2 - משקי בית נפגעי עבריינות, ב-12 החודשים האחרונים, לפי סוג עברה,
מחוז ויישוב מגורים, 2015**

אלפים, אלא אם כן צוין אחרת

| משקי בית שיש ברשותם אופנוע או קטנוע | | | משקי בית שיש ברשותם מכונית | | | משקי בית שנפגעו מעברה כלפי דירה | | סך כל משקי הבית | מחוז(1) ויישוב(3) מגורים |
|--|---------------|--------------|--------------------------------------|--------------|----------------|------------------------------------|--------------|-----------------------|-----------------------------|
| משקי בית שנפגעו מעברה כלפי אופנוע או קטנוע | | סך הכל | משקי בית שנפגעו מעברה כלפי מכונית | | סך הכל | סך הכל | אחוזים | | |
| אחוזים | סך הכל | | אחוזים | סך הכל | | | | | |
| (0.5) | (12.6) | 127.4 | 4.4 | 110.3 | 1,654.0 | 7.8 | 195.8 | 2,509.0 | סך הכל |
| .. | .. | (9.3) | (3.3) | (8.5) | 142.3 | (8.6) | (22.1) | 256.9 | מחוז ירושלים |
| .. | .. | (18.9) | (3.2) | (12.0) | 270.1 | (6.2) | (23.6) | 378.0 | מחוז הצפון |
| .. | .. | (11.7) | (4.8) | (15.7) | 208.9 | (7.2) | (23.6) | 326.7 | מחוז חיפה |
| .. | .. | (27.7) | 5.3 | 33.7 | 469.0 | 8.2 | 51.9 | 630.3 | מחוז המרכז |
| (1.2) | (6.3) | 47.6 | (4.9) | (24.7) | 315.4 | 8.1 | 40.9 | 502.4 | מחוז תל אביב |
| .. | .. | (8.4) | (4.0) | (13.3) | 194.7 | (8.2) | (27.2) | 332.1 | מחוז הדרום |
| .. | .. | .. | .. | .. | 53.6 | (8.0) | (6.6) | 82.5 | אזור יהודה והשומרון(2) |
| .. | .. | (6.0) | (3.1) | (6.6) | 110.7 | (7.6) | (16.0) | 210.2 | עיר(3) ירושלים |
| .. | .. | (18.5) | (4.3) | (8.2) | 117.1 | (9.2) | (17.4) | 189.5 | תל אביב-יפו |
| .. | .. | .. | .. | .. | 64.0 | (7.4) | (7.8) | 106.2 | חיפה |
| .. | .. | .. | .. | .. | 65.9 | (6.8) | (5.7) | 84.3 | ראשון לציון |
| .. | .. | .. | .. | .. | 35.1 | .. | .. | 64.7 | אשדוד |
| .. | .. | .. | .. | .. | 52.0 | .. | .. | 75.3 | פתח תקווה |
| .. | .. | .. | .. | .. | 39.4 | .. | .. | 72.6 | באר שבע |
| .. | .. | .. | .. | .. | 36.5 | .. | .. | 69.1 | נתניה |

(1) מחוז המגורים הוא המחוז הגאוגרפי על פי חלוקה של משרד הפנים, השונה מגבולות המחוזות של המשטרה.

(2) יישובים ישראליים.

(3) ערים גדולות המונות 200,000 תושבים ויותר.

**לוח 2.3 - משקי בית נפגעי עבריינות, ב-12 החודשים האחרונים,
לפי סוג עברה ודיווח למשטרה, 2015**

| עברות כלפי דירה | | עברות כלפי רכב | | | דיווח למשטרה (1) |
|--------------------------------------|------------------------------|----------------------|------------------------------|-------------|--|
| פריצה או ניסיון פריצה לדירה ללא גנבה | גנבת רכוש מהדירה או מחוצה לה | גנבת אופנוע או קטנוע | גנבת חלקי רכב וחפצים ממכונית | גנבת מכונית | |
| אלפים | | | | | |
| 55.3 | 155.2 | .. | 90.0 | (24.5) | סך הכל |
| (10.2) | 66.1 | .. | 34.6 | (22.6) | דיווחו למשטרה |
| 40.5 | 84.3 | | 55.0 | .. | לא דיווחו למשטרה |
| אחוזים | | | | | |
| 100.0 | 100.0 | 100.0 | 100.0 | 100.0 | סך הכל |
| (20.2) | 44.0 | .. | 38.6 | 94.9 | דיווחו למשטרה |
| 79.8 | 56.0 | | 61.4 | .. | לא דיווחו למשטרה |
| 100.0 | 100.0 | 100.0 | 100.0 | 100.0 | דיווחו למשטרה |
| (68.2) | 39.3 | .. | 54.8 | 77.3 | מרוצים מטיפול המשטרה |
| .. | 60.7 | .. | 45.2 | .. | אינם מרוצים מטיפול המשטרה |
| .. | 62.5 | .. | 64.2 | .. | מזה: |
| .. | 74.4 | .. | (59.4) | (69.1) | אינם מרוצים מגישת המשטרה (2) |
| .. | .. | .. | .. | .. | אינם מרוצים מתוצאת הטיפול (3) |
| .. | .. | .. | .. | .. | אינם מרוצים מסיבה אחרת |
| 100.0 | 100.0 | 100.0 | 100.0 | 100.0 | לא דיווחו למשטרה |
| (23.9) | (20.7) | | (11.7) | | הסיבה העיקרית להימנעות מדיווח למשטרה: |
| (40.8) | 50.3 | | 53.2 | .. | מקרה קל ערך (4) |
| .. | (17.7) | | (19.6) | .. | חוסר יכולת של המשטרה לטפל (5) |
| (25.8) | (11.3) | | .. | .. | חוסר רצון של המשטרה לטפל (6) |
| | | | | | אחר |

- (1) דיווח על העברה האחרונה.
(2) המשטרה לא התייחסה ברצינות, נהגה בחוסר נימוס, התעכבה בהיענות לקריאה.
(3) המשטרה לא מצאה או לא תפסה את הפוגע, לא דאגה ליידע את המדווח כראוי.
(4) לא דיווח משום שלא רצה להטריח את המשטרה בדבר כזה.
(5) לא דיווח משום שלדעתו במקרים כאלה המשטרה אינה מסוגלת לטפל, מניסיון קודם למד כי טיפולה של המשטרה אינו יעיל.
(6) לא דיווח משום שלדעתו במקרים כאלה המשטרה אינה מעוניינת לטפל.

**לוח 3.1 - משקי בית עם ילדים נפגעי עבריינות, ב-12 החודשים האחרונים,
לפי סוג עברה וקבוצת אוכלוסייה, 2015**

אלפים, אלא אם כן צוין אחרת

| פגיעות | אחוז ממשקי הבית עם ילדים (1) | משקי בית עם ילדים נפגעי עבריינות - סך הכל | קבוצת אוכלוסייה וסוג עברה |
|---------|------------------------------------|--|-----------------------------------|
| | | | סך הכל |
| | | 1,117.9 | משקי בית עם ילדים |
| | | 1,036.5 | משקי בית עם ילדים בגילים 17-2 (2) |
| | | 847.3 | משקי בית עם ילדים בגילים 17-6 (3) |
| | | | עברות כלפי ילדים במשק הבית |
| (212.5) | 7.6 | 78.9 | גנבה ללא שימוש בכוח |
| 55.6 | 3.8 | 37.4 | אלימות או איום באלימות |
| (85.9) | 3.4 | 33.6 | עברות מין |
| .. | .. | .. | עברה מקוונת |
| (65.2) | (2.3) | (17.6) | |
| | | | יהודים |
| | | 890.5 | משקי בית עם ילדים |
| | | 822.9 | משקי בית עם ילדים בגילים 17-2 (2) |
| | | 673.7 | משקי בית עם ילדים בגילים 17-6 (3) |
| | | | עברות כלפי ילדים במשק הבית |
| (183.1) | 8.7 | 71.4 | גנבה ללא שימוש בכוח |
| 52.1 | 4.5 | 35.0 | אלימות או איום באלימות |
| 63.0 | 3.8 | 30.1 | עברות מין |
| .. | .. | .. | עברה מקוונת |
| 62.5 | (2.6) | (15.6) | |
| | | | ערבים |
| | | 227.4 | משקי בית עם ילדים |
| | | 213.7 | משקי בית עם ילדים בגילים 17-2 (2) |
| | | 173.6 | משקי בית עם ילדים בגילים 17-6 (3) |
| | | | עברות כלפי ילדים במשק הבית |
| .. | (3.5) | (7.5) | גנבה ללא שימוש בכוח |
| .. | .. | .. | אלימות או איום באלימות |
| .. | .. | .. | עברות מין |
| .. | .. | .. | עברה מקוונת |

(1) לא כולל משקי בית שהשיבו "לא ידוע".

(2) אלו קבוצות גיל הילדים הרלוונטיות לעברות גנבה, אלימות ומין כנגד ילדים.

(3) אלו קבוצות גיל הילדים הרלוונטיות לפגיעה מעברה מקוונת כנגד ילדים.

**לוח 3.2 - משקי בית עם ילדים נפגעי עבריינות, ב-12 החודשים האחרונים,
לפי סוג עברה והמקום שבו התבצעה העברה, 2015**

| המקום שבו התבצעה העברה האחרונה | | | | סוג עברה |
|--------------------------------|---------|-------|---------|---|
| אחר | בית ספר | אחר | בית ספר | |
| אחוזים | | אלפים | | עברות כלפי ילדים במשק הבית (ללא פגיעה מקוונת) - סך הכל גנבה ללא שימוש בכוח אלימות או איום באלימות עברות מין |
| 66.2 | 33.8 | 43.8 | 22.4 | |
| 74.4 | (25.6) | 27.9 | (9.6) | |
| 61.2 | (38.8) | 14.9 | (12.9) | |
| .. | .. | .. | .. | |

**לוח 3.3-. משקי בית עם ילדים נפגעי עבריינות, ב-12 החודשים האחרונים,
לפי סוג עברה ודיווח למשטרה, 2015**

| עברה מקוננת | עברות מין | אלימות או איום באלימות | גנבה | דיווח למשטרה (1) |
|----------------|--------------|------------------------------|--------------|---|
| אלפים | | | | |
| .. | .. | (7.3) | (5.9) | סך הכל |
| 17.1 | .. | 26.3 | 31.5 | דיווחו למשטרה לא דיווחו למשטרה |
| אחוזים | | | | |
| 100.0 | 100.0 | 100.0 | 100.0 | סך הכל |
| .. | .. | (21.8) | (15.9) | דיווחו למשטרה |
| 97.3 | .. | 78.2 | 84.1 | לא דיווחו למשטרה |
| 100.0 | 100.0 | 100.0 | 100.0 | דיווחו למשטרה |
| .. | .. | (34.3) | .. | מרוצים מטיפול המשטרה |
| .. | .. | 65.7 | 80.8 | אינם מרוצים מטיפול המשטרה |
| .. | .. | 90.5 | (63.8) | מזה: אינם מרוצים מגישת המשטרה (2) |
| .. | .. | (64.8) | 82.6 | אינם מרוצים מתוצאת הטיפול (3) |
| .. | .. | .. | .. | אינם מרוצים מסיבה אחרת |
| 100.0 | 100.0 | 100.0 | 100.0 | לא דיווחו למשטרה |
| (27.5) | .. | (12.5) | (19.2) | הסיבה עיקרית להימנעות מדיווח למשטרה: |
| .. | .. | (27.0) | (42.1) | מקרה קל ערך (4) |
| .. | .. | (8.8) | (20.9) | חוסר יכולת של המשטרה לטפל (5) |
| (53.8) | .. | 51.6 | (17.9) | חוסר רצון של המשטרה לטפל (6) |
| | | | | אחר |

- (1) דיווח על העברה האחרונה.
(2) המשטרה לא התייחסה ברצינות, נהגה בחוסר נימוס, התעכבה בהיענות לקריאה.
(3) המשטרה לא מצאה או לא תפסה את הפוגע, לא דאגה ליידע את המדווח כראוי.
(4) לא דיווח משום שלא רצה להטריח את המשטרה בדבר כזה.
(5) לא דיווח משום שלדעתו במקרים כאלה המשטרה אינה מסוגלת לטפל, מניסיון קודם למד כי טיפולה של המשטרה אינו יעיל.
(6) לא דיווח משום שלדעתו במקרים כאלה המשטרה אינה מעוניינת לטפל.

**לוח 3.4 - משקי בית עם ילדים נפגעי עבריינות, ב-12 החודשים האחרונים,
לפי סוג עברה ופנייה לגורמים שונים, 2015**

| עברות מין | אלימות או איום באלימות | עברות מין | אלימות או איום באלימות | פנייה לגורמים שונים(1) |
|---------------|------------------------|--------------|------------------------|---------------------------|
| אחוזים | | אלפים | | |
| 100.0 | 100.0 | .. | 33.6 | סך הכל |
| | | | | מזה: |
| .. | 67.5 | .. | 22.7 | פנו לגורמים שונים |
| .. | (32.5) | .. | (10.9) | לא פנו לגורמים שונים |
| | | | | פנו לגורמים הבאים: |
| | .. | | .. | שירותי רווחה/עובד סוציאלי |
| .. | .. | .. | .. | טיפול רפואי |
| .. | .. | .. | .. | טיפול נפשי/פסיכולוג |
| .. | 45.2 | .. | 15.2 | בית ספר |
| | | | | עמותה/ארגון חברתי |
| | .. | | .. | אחר |

(1) פנייה בנוגע לעברה האחרונה.

לוח 3.5 - משקי בית עם ילדים נפגעי עבריינות, ב-12 החודשים האחרונים,
לפי סוג עברה ומספר הפעמים שנפגעו, 2015

| מספר פעמים שנפגעו | גנבה | אלימות או איום באלימות | עברה מקוונת | עברות מין |
|-------------------|-------|------------------------|-------------|-----------|
| אלפים | | | | |
| סך הכל | 37.4 | 33.6 | 17.6 | .. |
| פעם אחת | 28.9 | 16.8 | 11.1 | .. |
| 2-3 פעמים | (7.5) | (9.3) | .. | .. |
| 4 פעמים או יותר | .. | (7.5) | (2.8) | .. |

לוח 4.1.1 - תחושת ביטחון אישי - "מרגיש בטוח ללכת לבד
באזור המגורים בשעות החשכה", לפי גיל ומין, 2015

| מידת תחושת הביטחון | | סך כל הנפשות | גיל |
|--------------------|-----------------|--------------|---------------|
| מועטה או כלל לא | רבה מאוד או רבה | | |
| אלפים | | | |
| סך הכל | | | |
| 1,008.0 | 4,194.2 | 5,274.3 | סך הכל |
| 107.9 | 490.1 | 599.2 | 24-20 |
| 235.1 | 914.1 | 1,154.3 | 34-25 |
| 194.3 | 868.3 | 1,063.4 | 44-35 |
| 152.3 | 682.7 | 837.8 | 54-45 |
| 142.6 | 589.0 | 742.6 | 64-55 |
| 175.8 | 649.9 | 877.0 | 65 ומעלה |
| גברים | | | |
| 253.3 | 2,293.8 | 2,562.9 | סך הכל |
| (29.3) | 275.0 | 304.3 | 24-20 |
| 61.0 | 513.8 | 577.5 | 34-25 |
| 49.9 | 476.5 | 526.5 | 44-35 |
| (34.0) | 386.4 | 422.0 | 54-45 |
| (29.2) | 307.9 | 339.3 | 64-55 |
| 49.7 | 334.2 | 393.5 | 65 ומעלה |
| נשים | | | |
| 754.8 | 1,900.4 | 2,711.4 | סך הכל |
| 78.6 | 215.2 | 294.9 | 24-20 |
| 174.1 | 400.3 | 576.8 | 34-25 |
| 144.3 | 391.8 | 536.9 | 44-35 |
| 118.3 | 296.3 | 415.9 | 54-45 |
| 113.3 | 281.1 | 403.3 | 64-55 |
| 126.1 | 315.7 | 483.6 | 65 ומעלה |
| אחוזים | | | |
| סך הכל | | | |
| 19.4 | 80.6 | 100.0 | סך הכל |
| 18.0 | 82.0 | 11.4 | 24-20 |
| 20.5 | 79.5 | 21.9 | 34-25 |
| 18.3 | 81.7 | 20.2 | 44-35 |
| 18.2 | 81.8 | 15.9 | 54-45 |
| 19.5 | 80.5 | 14.1 | 64-55 |
| 21.3 | 78.7 | 16.6 | 65 ומעלה |
| גברים | | | |
| 10.0 | 90.0 | 100.0 | סך הכל |
| (9.6) | 90.4 | 11.9 | 24-20 |
| 10.6 | 89.4 | 22.5 | 34-25 |
| 9.5 | 90.5 | 20.5 | 44-35 |
| (8.1) | 91.9 | 16.5 | 54-45 |
| (8.7) | 91.3 | 13.2 | 64-55 |
| 12.9 | 87.1 | 15.4 | 65 ומעלה |
| נשים | | | |
| 28.4 | 71.6 | 100.0 | סך הכל |
| 26.7 | 73.3 | 10.9 | 24-20 |
| 30.3 | 69.7 | 21.3 | 34-25 |
| 26.9 | 73.1 | 19.8 | 44-35 |
| 28.5 | 71.5 | 15.3 | 54-45 |
| 28.7 | 71.3 | 14.9 | 64-55 |
| 28.5 | 71.5 | 17.8 | 65 ומעלה |

לוח 4.1.2 - תחושת ביטחון אישי - "מרגיש בטוח ללכת לבד באזור המגורים בשעות החשכה", לפי מחוז ויישוב מגורים, 2015

| מידת תחושת הביטחון | | סך כל הנפשות | מחוז ויישוב(1) מגורים |
|--------------------|-----------------|----------------|--------------------------|
| מועטה או כלל לא | רבה מאוד או רבה | | |
| אלפים | | | |
| 1,008.0 | 4,194.2 | 5,274.3 | סך הכל |
| 157.3 | 420.9 | 584.5 | מחוז ירושלים |
| 125.6 | 702.9 | 837.8 | מחוז הצפון |
| 123.8 | 529.4 | 662.1 | מחוז חיפה |
| 250.9 | 1,053.3 | 1,323.7 | מחוז המרכז |
| 182.6 | 769.0 | 965.3 | מחוז תל אביב |
| 146.0 | 555.7 | 715.2 | מחוז הדרום |
| (22.0) | 163.0 | 185.7 | אזור יהודה והשומרון(2) |
| 135.9 | 339.8 | 480.0 | ירושלים |
| 70.2 | 253.4 | 331.0 | תל אביב-יפו |
| (41.6) | 159.1 | 204.6 | חיפה |
| (35.4) | 137.4 | 176.0 | ראשון לציון |
| (28.9) | 111.4 | 142.5 | אשדוד |
| (34.0) | 117.9 | 153.8 | פתח תקווה |
| (30.3) | 106.3 | 142.0 | באר שבע |
| (29.6) | 110.2 | 142.2 | נתניה |
| אחוזים | | | |
| 19.4 | 80.6 | 100.0 | סך הכל |
| 27.2 | 72.8 | 100.0 | מחוז ירושלים |
| 15.2 | 84.8 | 100.0 | מחוז הצפון |
| 18.9 | 81.1 | 100.0 | מחוז חיפה |
| 19.2 | 80.8 | 100.0 | מחוז המרכז |
| 19.2 | 80.8 | 100.0 | מחוז תל אביב |
| 20.8 | 79.2 | 100.0 | מחוז הדרום |
| (11.9) | 88.1 | 100.0 | אזור יהודה והשומרון(2) |
| 28.6 | 71.4 | 100.0 | ירושלים |
| 21.7 | 78.3 | 100.0 | תל אביב-יפו |
| 20.7 | 79.3 | 100.0 | חיפה |
| (20.5) | 79.5 | 100.0 | ראשון לציון |
| (20.6) | 79.4 | 100.0 | אשדוד |
| (22.4) | 77.6 | 100.0 | פתח תקווה |
| (22.2) | 77.8 | 100.0 | באר שבע |
| (21.2) | 78.8 | 100.0 | נתניה |

(1) ערים גדולות המונות 200,000 תושבים ויותר.

(2) יישובים ישראליים.

לוח 4.2.1 - תחושת ביטחון אישי - "חושש להיפגע מאלימות באזור המגורים", לפי גיל ומין, 2015

| מידת החשש להיפגע מאלימות | | סך כל הנפשות | גיל |
|--------------------------|-----------------|--------------|---------------|
| רבה מאוד או רבה | מועטה או כלל לא | | |
| אלפים | | | |
| סך הכל | | | |
| 771.2 | 4,432.4 | 5,274.3 | סך הכל |
| 79.2 | 514.6 | 599.2 | 24-20 |
| 170.9 | 976.7 | 1,154.3 | 34-25 |
| 162.1 | 897.2 | 1,063.4 | 44-35 |
| 120.2 | 711.2 | 837.8 | 54-45 |
| 120.3 | 608.2 | 742.6 | 64-55 |
| 118.4 | 724.5 | 877.0 | 65 ומעלה |
| גברים | | | |
| סך הכל | | | |
| 282.9 | 2,253.7 | 2,562.9 | סך הכל |
| (31.1) | 271.5 | 304.3 | 24-20 |
| 73.7 | 499.1 | 577.5 | 34-25 |
| 60.3 | 465.0 | 526.5 | 44-35 |
| (36.1) | 380.7 | 422.0 | 54-45 |
| (43.3) | 291.5 | 339.3 | 64-55 |
| (38.4) | 345.9 | 393.5 | 65 ומעלה |
| נשים | | | |
| סך הכל | | | |
| 488.3 | 2,178.7 | 2,711.4 | סך הכל |
| (48.1) | 243.1 | 294.9 | 24-20 |
| 97.2 | 477.5 | 576.8 | 34-25 |
| 101.8 | 432.2 | 536.9 | 44-35 |
| 84.1 | 330.5 | 415.9 | 54-45 |
| 77.0 | 316.7 | 403.3 | 64-55 |
| 80.0 | 378.6 | 483.6 | 65 ומעלה |
| אחוזים | | | |
| סך הכל | | | |
| 14.8 | 85.2 | 100.0 | סך הכל |
| 13.3 | 86.7 | 100.0 | 24-20 |
| 14.9 | 85.1 | 100.0 | 34-25 |
| 15.3 | 84.7 | 100.0 | 44-35 |
| 14.5 | 85.5 | 100.0 | 54-45 |
| 16.5 | 83.5 | 100.0 | 64-55 |
| 14.0 | 86.0 | 100.0 | 65 ומעלה |
| גברים | | | |
| סך הכל | | | |
| 11.2 | 88.8 | 100.0 | סך הכל |
| (10.3) | 89.7 | 100.0 | 24-20 |
| 12.9 | 87.1 | 100.0 | 34-25 |
| 11.5 | 88.5 | 100.0 | 44-35 |
| (8.7) | 91.3 | 100.0 | 54-45 |
| (12.9) | 87.1 | 100.0 | 64-55 |
| (10.0) | 90.0 | 100.0 | 65 ומעלה |
| נשים | | | |
| סך הכל | | | |
| 18.3 | 81.7 | 100.0 | סך הכל |
| (16.5) | 83.5 | 100.0 | 24-20 |
| 16.9 | 83.1 | 100.0 | 34-25 |
| 19.1 | 80.9 | 100.0 | 44-35 |
| 20.3 | 79.7 | 100.0 | 54-45 |
| 19.6 | 80.4 | 100.0 | 64-55 |
| 17.5 | 82.5 | 100.0 | 65 ומעלה |

לוח 4.2.2 - תחושת ביטחון אישי - "חושש להיפגע מאלימות באזור המגורים", לפי מחוז ויישוב מגורים, 2015

| מידת החשש להיפגע מאלימות | | סך כל הנפשות | מחוז ויישוב (1) מגורים |
|--------------------------|--------------------|----------------|---------------------------|
| רבה מאוד או רבה | מועטה או כלל לא | | |
| אלפים | | | |
| 771.2 | 4,432.4 | 5,274.3 | סך הכל |
| 107.4 | 470.0 | 584.5 | מחוז ירושלים |
| 97.5 | 726.3 | 837.8 | מחוז הצפון |
| 98.7 | 553.7 | 662.1 | מחוז חיפה |
| 191.9 | 1,118.7 | 1,323.7 | מחוז המרכז |
| 135.5 | 821.9 | 965.3 | מחוז תל אביב |
| 116.1 | 852.1 | 715.2 | מחוז הדרום |
| (24.1) | 159.8 | 185.7 | אזור יהודה והשומרון (2) |
| 96.0 | 376.9 | 480.0 | ירושלים |
| 53.0 | 274.9 | 331.0 | תל אביב-יפו |
| (31.1) | 171.2 | 204.6 | חיפה |
| (29.1) | 144.5 | 176.0 | ראשון לציון |
| (22.4) | 116.8 | 142.5 | אשדוד |
| (19.5) | 132.0 | 153.8 | פתח תקווה |
| (21.8) | 114.6 | 142.0 | באר שבע |
| (34.8) | 106.2 | 142.2 | נתניה |
| אחוזים | | | |
| 14.8 | 85.2 | 100.0 | סך הכל |
| 18.6 | 81.4 | 100.0 | מחוז ירושלים |
| 11.8 | 88.2 | 100.0 | מחוז הצפון |
| 15.1 | 84.9 | 100.0 | מחוז חיפה |
| 14.6 | 85.4 | 100.0 | מחוז המרכז |
| 14.1 | 85.9 | 100.0 | מחוז תל אביב |
| 16.6 | 83.4 | 100.0 | מחוז הדרום |
| (13.1) | 86.9 | 100.0 | אזור יהודה והשומרון (2) |
| 20.3 | 79.7 | 100.0 | ירושלים |
| 16.1 | 83.9 | 100.0 | תל אביב-יפו |
| (15.4) | 84.6 | 100.0 | חיפה |
| (16.7) | 83.3 | 100.0 | ראשון לציון |
| (16.1) | 83.9 | 100.0 | אשדוד |
| (12.8) | 87.2 | 100.0 | פתח תקווה |
| (16.0) | 84.0 | 100.0 | באר שבע |
| (24.7) | 75.3 | 100.0 | נתניה |

(1) ערים גדולות המונות 200,000 תושבים ויותר.

(2) יישובים ישראליים.

לוח 4.3.1 - תחושת ביטחון אישי - "באופן כללי, חש ביטחון אישי
באזור המגורים", לפי גיל ומין, 2015

| מידת תחושת הביטחון | | סך כל הנפשות | גיל |
|--------------------|--------------------|-----------------|---------------|
| מועטה או כלל לא | רבה מאוד או רבה | | |
| אלפים | | | |
| סך הכל | | | |
| 699.4 | 4,527.2 | 5,274.3 | סך הכל |
| 70.1 | 526.6 | 599.2 | 24-20 |
| 172.6 | 972.7 | 1,154.3 | 34-25 |
| 150.8 | 906.0 | 1,063.4 | 44-35 |
| 113.2 | 721.3 | 837.8 | 54-45 |
| 91.2 | 644.3 | 742.6 | 64-55 |
| 101.5 | 756.3 | 877.0 | 65 ומעלה |
| גברים | | | |
| סך הכל | | | |
| 246.0 | 2,300.8 | 2,562.9 | סך הכל |
| (21.8) | 282.5 | 304.3 | 24-20 |
| 62.3 | 510.6 | 577.5 | 34-25 |
| 57.9 | 465.0 | 526.5 | 44-35 |
| (40.3) | 381.6 | 422.0 | 54-45 |
| (31.2) | 305.6 | 339.3 | 64-55 |
| (32.6) | 355.4 | 393.5 | 65 ומעלה |
| נשים | | | |
| סך הכל | | | |
| 453.4 | 2,226.4 | 2,711.4 | סך הכל |
| (48.3) | 244.1 | 294.9 | 24-20 |
| 110.4 | 462.1 | 576.8 | 34-25 |
| 92.9 | 440.9 | 536.9 | 44-35 |
| 72.9 | 339.7 | 415.9 | 54-45 |
| 60.0 | 338.7 | 403.3 | 64-55 |
| 69.0 | 401.0 | 483.6 | 65 ומעלה |
| אחוזים | | | |
| סך הכל | | | |
| 13.4 | 86.6 | 100.0 | סך הכל |
| 11.7 | 88.3 | 100.0 | 24-20 |
| 15.1 | 84.9 | 100.0 | 34-25 |
| 14.3 | 85.7 | 100.0 | 44-35 |
| 13.6 | 86.4 | 100.0 | 54-45 |
| 12.4 | 87.6 | 100.0 | 64-55 |
| 11.8 | 88.2 | 100.0 | 65 ומעלה |
| גברים | | | |
| סך הכל | | | |
| 9.7 | 90.3 | 100.0 | סך הכל |
| (7.1) | 92.9 | 100.0 | 24-20 |
| 10.9 | 89.1 | 100.0 | 34-25 |
| 11.1 | 88.9 | 100.0 | 44-35 |
| (9.6) | 90.4 | 100.0 | 54-45 |
| (9.3) | 90.7 | 100.0 | 64-55 |
| (8.4) | 91.6 | 100.0 | 65 ומעלה |
| נשים | | | |
| סך הכל | | | |
| 16.9 | 83.1 | 100.0 | סך הכל |
| (16.5) | 83.5 | 100.0 | 24-20 |
| 19.3 | 80.7 | 100.0 | 34-25 |
| 17.4 | 82.6 | 100.0 | 44-35 |
| 17.7 | 82.3 | 100.0 | 54-45 |
| 15.1 | 84.9 | 100.0 | 64-55 |
| 14.7 | 85.3 | 100.0 | 65 ומעלה |

לוח 4.3.2 - תחושת ביטחון אישי - "באופן כללי, חש ביטחון אישי באזור המגורים", לפי מחוז ויישוב מגורים, 2015

| מידת תחושת הביטחון | | סך כל הנפשות | מחוז ויישוב(1) מגורים |
|--------------------|-----------------|----------------|--------------------------|
| מועטה או כלל לא | רבה מאוד או רבה | | |
| | אלפים | | |
| 699.4 | 4,527.2 | 5,274.3 | סך הכל |
| 110.8 | 466.7 | 584.5 | מחוז ירושלים |
| 99.7 | 729.8 | 837.8 | מחוז הצפון |
| 93.3 | 562.1 | 662.1 | מחוז חיפה |
| 157.4 | 1,159.1 | 1,323.7 | מחוז המרכז |
| 117.1 | 841.0 | 965.3 | מחוז תל אביב |
| 100.2 | 605.2 | 715.2 | מחוז הדרום |
| (20.9) | 163.4 | 185.7 | אזור יהודה והשומרון(2) |
| 93.3 | 379.8 | 480.0 | ירושלים |
| 59.6 | 267.8 | 331.0 | תל אביב-יפו |
| (27.8) | 173.4 | 204.6 | חיפה |
| (16.0) | 159.9 | 176.0 | ראשון לציון |
| (20.4) | 121.0 | 142.5 | אשדוד |
| (23.3) | 127.8 | 153.8 | פתח תקווה |
| (24.9) | 119.2 | 142.0 | באר שבע |
| (19.9) | 114.2 | 142.2 | נתניה |
| | אחוזים | | |
| 13.4 | 86.6 | 100.0 | סך הכל |
| 19.2 | 80.8 | 100.0 | מחוז ירושלים |
| 12.0 | 88.0 | 100.0 | מחוז הצפון |
| 14.2 | 85.8 | 100.0 | מחוז חיפה |
| 12.0 | 88.0 | 100.0 | מחוז המרכז |
| 12.2 | 87.8 | 100.0 | מחוז תל אביב |
| 14.2 | 85.8 | 100.0 | מחוז הדרום |
| (11.3) | 88.7 | 100.0 | אזור יהודה והשומרון(2) |
| 19.7 | 80.3 | 100.0 | ירושלים |
| 18.2 | 81.8 | 100.0 | תל אביב-יפו |
| (13.8) | 86.2 | 100.0 | חיפה |
| (9.1) | 90.9 | 100.0 | ראשון לציון |
| (14.4) | 85.6 | 100.0 | אשדוד |
| (15.4) | 84.6 | 100.0 | פתח תקווה |
| (14.3) | 85.7 | 100.0 | באר שבע |
| (15.3) | 84.7 | 100.0 | נתניה |

(1) ערים גדולות המונות 200,000 תושבים ויותר.

(2) יישובים ישראליים.

Copyright © 2016 The State of Israel

ISSN 2519-6308



ISRAEL'S CRIME VICTIMIZATION SURVEY 2015

PUBLICATION No. 1653
www.cbs.gov.il

Jerusalem, November 2016