



המשרד לביטחון הפנים
Ministry of Public Security



מדינת ישראל
STATE OF ISRAEL



הלשכה המרכזית לסטטיסטיקה
Central Bureau of Statistics
دائرة الإحصاء المركزية

סקר ביטחון אישי 2014

פרסום מס' 1614
www.cbs.gov.il

ירושלים, חשוון תשע"ו, אוקטובר 2015

כל הזכויות שמורות למדינת ישראל © 2015

ISSN 2519-6308

הקדמה

סקר ביטחון אישי 2014 הוא סקר ראשון בסדרה של סקרים שוטפים שנתיים שיבוצעו על ידי הלשכה המרכזית לסטטיסטיקה בהזמנת המשרד לביטחון הפנים. מטרתו העיקרית של הסקר הן לספק אומדן סטטיסטי, בלתי מוטה, של היפגעות אוכלוסיית ישראל מפשיעה, מעברות אלימות, מעברות רכוש ומעברה מקוונת, ובנוסף להפיק אומדן לתחושת הביטחון האישי של הציבור.

אוכלוסיית הסקר היא האוכלוסייה הקבועה של מדינת ישראל, בני 20 ומעלה במשקי בית. לצורך הסקר נדגמים מדי שנה כ-7,000 נפשות במטרה לקבל כ-5,000 שאלונים מלאים. סקר ביטחון אישי 2014 משלב שלוש שיטות איסוף נתונים – מרבית השאלונים נאספו בריאיון טלפוני שערך סוקר (כ-90%) ויתרת השאלונים (כ-10%) מולאו באופן עצמי על ידי הנדגם ונשלחו באינטרנט או בדואר.

פרסום זה מסכם את ממצאיו העיקריים של הסקר. מעבר לאמידת נפגעי עברות כלפי הפרט, נפגעי עברות כלפי משק הבית ואמידת ההיפגעות של ילדים במשק הבית (על סמך דיווח של הנדגמים בני 20 ומעלה במשק הבית), הפרסום מציג נתונים של תחושת הביטחון האישי של אזרחי ישראל בחלוקה לפי מין, גיל ובחלוקה גאוגרפית, וכן לראשונה, נתונים על נפגעי עברה מקוונת (Cyber Crime).

אנו מודים ליחידות הלמ"ס השונות שהיו שותפות פעילות בכל שלבי הסקר – עובדי אגף סקרים, אגף מערכות מידע ואגף מתודולוגיה סטטיסטית. תודה על שיתוף הפעולה הפורה מצד מחלקת מחקר במשרד לביטחון הפנים בראשותה של ד"ר בשורה רגב, שביחד עם שי עמרם וגיא נגר ערכו עבודת הכנה ענפה בשלבי ייזום הסקר והכנת השאלות. כמו כן אנו מודים לד"ר דמיטרי רומנוב על היזמה, ההכוונה וניהול הסקר בשלבי הראשונים.

פנינה צדקה

ראש אגף בכיר דמוגרפיה ומפקד

ירושלים, תשע"ו – 2015

הפרסום הוכן על ידי ניר פוגל – תחום רווחה, פשיעה ומשפט באגף דמוגרפיה ומפקד

**עובדים נוספים מהלשכה המרכזית לסטטיסטיקה שהשתתפו בשלבים השונים של הכנת הסקר,
ביצוע הסקר והפקת הפרסום:**

הנהלת הלשכה

פנינה צדקה – מנהלת אגף בכיר דמוגרפיה ומפקד

רחל גור – מנהלת אגף סקרים

אגף בכיר דמוגרפיה ומפקד

קרול פלדמן – ראש תחום רווחה, פשיעה ומשפט

אגף בכיר סקרים

צפורה רדיאן – ראש תחום סקרי משפחות

אפרת בן עטר, טלי קופשטיין, זוהר צ'סקוב – רכזים

ילנה פורטנוב (מנהלת משמרת), יוספי קטיה, יעל חדד, אברהם כהן, סלאח ג'ברין, שירן דר,

אמירה אבו רמילה, עומר כהן, ויקי חזן – סוקרים

אגף בכיר מתודולוגיה סטטיסטית

צחי מקובקי – סגן ראש אגף בכיר וראש תחום מתודולוגיה של סקרים

אורי הדר, נטליה מיטרופנוב, ג'וליה וידר – תחום מתודולוגיה של סקרים

אגף בכיר מערכות מידע

גלינה שיינברג – ראש תחום פיתוח יישומים

ויקטוריה בקייב, אולגה גורליק, איגור סטביצקי, ודים טרסוב, לנה בורוכוביץ' – תחום פיתוח יישומים

תחום הוצאה לאור

דלית גולדפוס – עורכת

תמר בן ישי

תוכן העניינים

עמוד

מבוא

9 1. כללי
10 2. ממצאים עיקריים
10 א. נפגעי עבריינות – פרט
14 ב. נפגעי עבריינות – משק בית
17 ג. משקי בית עם ילדים נפגעי עבריינות
19 ד. תחושת ביטחון אישי
22 3. מונחים, הגדרות והסברים
23 4. שיטות (מתודולוגיה)
25 5. מהימנות האומדנים
28 6. נקודת מבט השוואתית
39 שאלון סקר נפגעי עברה 2013–2014

לוחות

76 הערות הסבר וסימנים מיוחדים בלוחות
	1.1 נפגעי עבריינות בני 20 ומעלה, ב-12 החודשים האחרונים,
77 לפי סוג עברה וקבוצת אוכלוסייה, 2014
	1.2 נפגעי עבריינות בני 20 ומעלה, ב-12 החודשים האחרונים,
78 לפי סוג עברה, גיל ומין, 2014
	1.3 נפגעי עבריינות בני 20 ומעלה, ב-12 החודשים האחרונים,
79 לפי סוג עברה ורמת השכלה, 2014
	1.4 נפגעי עבריינות בני 20 ומעלה, ב-12 החודשים האחרונים,
80 לפי סוג עברה ודיווח למשטרה, 2014
	1.5 נפגעי <u>עברת אלימות או איום באלימות</u> , בני 20 ומעלה, ב-12 החודשים האחרונים,
81 לפי סוג הנזק שנגרם ופנייה לגורמים שונים, 2014
	1.6 נפגעי <u>עברת הטרדה מינית</u> , בני 20 ומעלה, ב-12 החודשים האחרונים,
82 לפי סוג הנזק שנגרם ופנייה לגורמים שונים, 2014
	1.7 נפגעי <u>עברה מקוונת</u> , בני 20 ומעלה, ב-12 החודשים האחרונים,
83 לפי סוג עברה ופנייה לגורמים שונים, 2014

עמוד

84	2.1	משקי בית נפגעי עבריינות, ב-12 החודשים האחרונים, לפי סוג עברה, 2014
	2.2	משקי בית נפגעי עבריינות, ב-12 החודשים האחרונים,
85		לפי סוג עברה ולפי מחוז ויישוב מגורים, 2014
	2.3	משקי בית נפגעי עבריינות, ב-12 החודשים האחרונים,
86		לפי סוג עברה ודיווח למשטרה, 2014
	3.1	משקי בית עם ילדים נפגעי עבריינות, ב-12 החודשים האחרונים,
87		לפי סוג עברה וקבוצת אוכלוסייה, 2014
	3.2	משקי בית עם ילדים נפגעי עבריינות, ב-12 החודשים האחרונים,
88		לפי סוג עברה והמקום שבו התבצעה העברה, 2014
	3.3	משקי בית עם ילדים נפגעי עבריינות, ב-12 החודשים האחרונים,
89		לפי סוג עברה ודיווח למשטרה, 2014
	3.4	משקי בית עם ילדים נפגעי עבריינות, ב-12 החודשים האחרונים,
90		לפי סוג עברה ופנייה לגורמים שונים, 2014
	3.5	משקי בית עם ילדים נפגעי עבריינות, ב-12 החודשים האחרונים,
91		לפי סוג עברה ומספר הפעמים שנפגעו, 2014
	4.1.1	תחושת ביטחון אישי – "מרגיש בטוח ללכת לבד באזור המגורים בשעות החשכה",
92		לפי גיל ומין, 2014
	4.1.2	תחושת ביטחון אישי – "מרגיש בטוח ללכת לבד באזור המגורים בשעות החשכה",
93		לפי מחוז ויישוב מגורים, 2014
	4.2.1	תחושת ביטחון אישי – "חושש להיפגע מאלימות באזור המגורים",
94		לפי גיל ומין, 2014
	4.2.2	תחושת ביטחון אישי – "חושש להיפגע מאלימות באזור המגורים",
95		לפי מחוז ויישוב מגורים, 2014
	4.3.1	תחושת ביטחון אישי – "באופן כללי, חש ביטחון אישי באזור המגורים",
96		לפי גיל ומין, 2014
	4.3.2	תחושת ביטחון אישי – "באופן כללי, חש ביטחון אישי באזור המגורים",
97		לפי מחוז ויישוב מגורים, 2014

מבוא

1. כללי

סקר ביטחון אישי 2014 הוא הראשון בסדרת סקרים שנתיים שיבוצעו על ידי הלמ"ס בהזמנת המשרד לביטחון הפנים ובמימונו. סקרים דומים נערכו בלמ"ס בשנים 1979, 1981, 1990, 1991 ו-2001.

מטרתו המרכזית של סקר ביטחון אישי 2014 היא להציג אומדן סטטיסטי, בלתי מוטה, של היפגעות אוכלוסיית ישראל מעברות שונות (עברות אלימות, עברות רכוש ועברות מקוונות) וכן לספק אומדן של תחושת הביטחון האישי של הציבור בישראל.

בסקר הנוכחי נחקרים שני נושאים שלא נחקרו בעבר: תחושת ביטחון אישי ונפגעי עברה מקוונת (Cyber Crime).

הסקר הוא פועל יוצא של מדיניות השר לביטחון הפנים לחיזוק ביטחונו האישי של האזרח בישראל.

מאחר שהסקר יערך במתכונת שנתית קבועה, הוא יאפשר מעקב אחר שינויים בכמה תחומים ובהם: שיעור נפגעי עבריינות בישראל, כמות הפגיעות, סוג הפגיעה, דיווח לגורמים ממסדיים, ובכלל זה המשטרה, ועוד.

לצורך הסקר נדגמו כ-7,000 בני 20 ומעלה שחולקו לעשר מנות חודשיות שוות ומאוזנות. השאיפה הייתה לקבל כ-5,000 שאלונים מלאים המהווים כ-70% השבה. הסקר החל בתחילת דצמבר 2013 ונמשך על פני עשרה חודשים מלאים.

דגימת הסקר היא דגימה המייצגת את האוכלוסייה בישראל וכוללת הבחנה לפי מגזר, מין, דת, גיל, השכלה, מצב כלכלי ועוד, זאת לשם בניית אומדנים על מספר נפשות ומשקי בית אשר במשך 12 החודשים שקדמו למועד הסקר נפגעו מעברות ספציפיות, כלפי רכוש או נפש, ואשר דיווחו או שלא דיווחו על כך למוסדות המדינה (משטרת ישראל, משרד הרווחה והשירותים החברתיים, משרד החינוך ועוד).

סקר לאומי זה משלים את התמונה המתקבלת מסקרים ומעבודות מחקר נוספים הנערכים על ידי המשרד לביטחון הפנים, כגון מדד האלימות הלאומי וסקרי ביטחון אישי ברמת הרשות המקומית.

2. ממצאים עיקריים

א. נפגעי עבריינות – פרט

סקר ביטחון אישי 2014 מספק נתונים על נפגעי עבריינות בני 20 ומעלה, לפי חמישה סוגי עברות כלפי הפרט:

1. גנבה – גנבה ללא שימוש בכוח, לדוגמה: גנבת ארנק, טלפון נייד ועוד.
2. אלימות או איום באלימות – לדוגמה: תקיפה פיזית, איום, חטיפת תיק, שוד ועוד.
3. הטרדה מינית – הטרדה מינית הנעשית במילים או בהתנהגות, הן כלפי גברים והן כלפי נשים, לדוגמה: רמיזות מיניות, הערות מיניות, הצצה ועוד.
4. עברת מין – לדוגמה: ביצוע מעשה מגונה, ניסיון לאונס או אונס.
5. עברה מקוונת (Cyber Crime) – פגיעה או הטרדה המבוצעות באמצעות מערכות ממוחשבות, לדוגמה: הודעות מטרידות בטלפונים ניידים, גנבה או הפצת מידע אישי ברשתות חברתיות, התחזות ועוד.

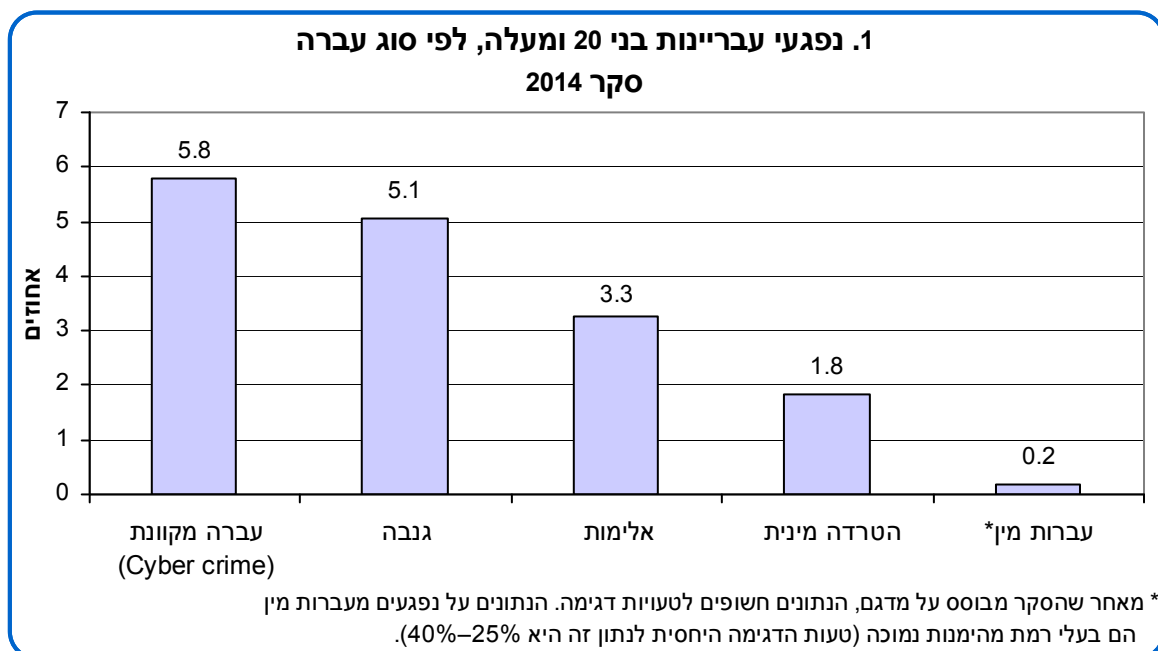
714 אלף בני 20 ומעלה, 14% מאוכלוסיית ישראל בגילים אלו, נפגעו מאחת או יותר מהעברות הפליליות הנחקרות בסקר זה.

נפגעי עבריינות לפי מאפיינים שונים

■ נפגעי עבריינות לפי סוג עברה וקבוצת אוכלוסייה (לוח 1.1)

13.8% מבני 20 ומעלה נפגעו במהלך השנה האחרונה. עברה מקוונת היא העברה הנפוצה במהלך 12 החודשים שקדמו לסקר. 297 אלף בני 20 ומעלה נפגעו מעברה זו (5.8%). גנבה היא העברה השנייה בשכיחותה – 261 אלף בני 20 ומעלה (5.1%) נפגעו מעברה זו. 168 אלף בני 20 ומעלה נפגעו מעברת אלימות או איום באלימות (3.3%) ו-95 אלף נפגעו מעברת הטרדה מינית (1.8%). מספר הנפגעים מעברות מין חשוף לטעות דגימה יחסית גבוהה.

יש להזכיר כי ניתן להיפגע מכמה סוגים של עברות ולכן סך כל הנפגעים מכל סוגי העברות גדול מסך הכל.



שיעור נפגעי עבריינות בקרב היהודים גבוה בהרבה מהשיעור בקרב הערבים. 6.1% מבני 20 ומעלה בקרב הערבים נפגעו במהלך השנה האחרונה מאחת או יותר מהעברות שנבדקו בסקר, לעומת 15.3% מהיהודים – שיעור גבוה יותר באופן משמעותי. מספר הנפגעים מסוגי העברות השונים בקרב הערבים נמוך יחסית, ולכן הנתונים חשופים בדרך כלל לטעויות דגימה יחסית גבוהות.

■ נפגעי עבריינות לפי סוג עברה, גיל ומין (לוח 1.2)

במהלך 12 החודשים שקדמו לסקר נפגעו 322 אלף גברים ו-392 אלף נשים מעברות כלפי הפרט. הן נשים והן גברים נפגעו מכל סוגי העברות, כאשר שיעור הנפגעים מעברות אלימות או איום באלימות בקרב גברים גבוה מהשיעור בקרב נשים (4.1% לעומת 2.4%, בהתאמה), מהטרדה מינית ומעברות מין נפגעות באופן משמעותי יותר נשים מאשר גברים (3.1% מהנשים לעומת 0.5% מהגברים נפגעו מהטרדה מינית), גם מגנבה ומעברה מקוונת נפגעו יותר נשים מאשר גברים (מעברת גנבה נפגעו 5.4% מהנשים לעומת 4.7% מהגברים ומעברה מקוונת נפגעו 6.1% מהנשים לעומת 5.4% מהגברים).

נמצא שיעור גבוה יחסית של נפגעי עבריינות בגילים צעירים, 20–34 (פרט לעברה מקוונת השכיחה יותר בגיל הביניים, 25–44), ושיעורי הנפגעים בקרב בני 65 ומעלה נמוכים ביחס לקבוצות הגיל האחרות, עבור כל סוגי העברות.

למרות שהשיעור הכללי של נפגעי הטרדה מינית בקרב בני 20 ומעלה, הוא 1.8%, כאשר מתייחסים גם לקריטריונים של מין וגיל, שיעור זה מזנק עבור נשים צעירות בנות 20–34. כ-6.8% מהנשים בגיל 20–34 נפגעו מהטרדה מינית, בדומה לשיעור הנשים באותה קבוצת גיל שנפגעו מגנבה או מעברה מקוונת, והוא גבוה יותר באופן משמעותי מכל שיעור שנמדד עבור גברים (בכל קבוצת גיל) ומהשיעורים בקרב נשים בגיל 35 ומעלה (בכל סוגי העברות).

יש לציין כי בסעיף זה, כאשר ניתוח הנתונים התבצע הן עבור מין והן עבור גיל, אוכלוסיית הסקר חולקה לשתי קבוצות גיל: 20–34 ו-35 ומעלה.

■ נפגעי עבריינות לפי סוג עברה ורמת השכלה (לוח 1.3)

בקרב בני 20 ומעלה, רמת ההשכלה של נפגעי עבריינות גבוהה מעט יותר מרמת ההשכלה של כלל האוכלוסייה. כך למשל, 27% מכלל האוכלוסייה הם בעלי השכלה יסודית או תיכונית (ללא תעודת בגרות) לעומת 22% מנפגעי העבריינות. כ-32% מכלל האוכלוסייה הם בעלי תעודה אקדמית לעומת 41% מנפגעי העבריינות. ניתן להצביע על נפגעי העברות המקוונות כעל האוכלוסייה המשכילה ביותר, כאשר ל-46% מהם יש תעודה אקדמית, ובסך הכל ל-59% מהם השכלה על-תיכונית (לעומת 54% בעלי השכלה על-תיכונית מכלל נפגעי עבריינות, ו-45% מכלל האוכלוסייה).

דיווח למשטרה

■ נפגעי עבריינות לפי דיווח למשטרה (לוח 1.4)

בסקר ביטחון אישי נשאלו נפגעי עבריינות האם דיווחו על כך למשטרת ישראל.

עבור מי שנפגעו ביותר מעברה אחת במהלך 12 החודשים שקדמו לריאיון הכוונה היא לעברה האחרונה בלבד. מהנתונים עולה כי מרבית נפגעי עבריינות כלל לא מדווחים למשטרה. עברות גנבה ואלימות הן העברות המדווחות ביותר למשטרת ישראל, אך עדיין מרבית הנפגעים מעברות אלו לא דיווחו עליהן למשטרה; 60%

מנפגעי עברת גנבה לא דיווחו למשטרה, 56% מנפגעי עברות אלימות או איום באלימות ו-91% מנפגעי עברות מקוונות. כמעט כל הנפגעים מהטרדה מינית (98%) לא דיווחו על כך למשטרת ישראל.

■ **נפגעי עבריינות לפי שביעות רצון מטיפול המשטרה (לוח 1.4)**

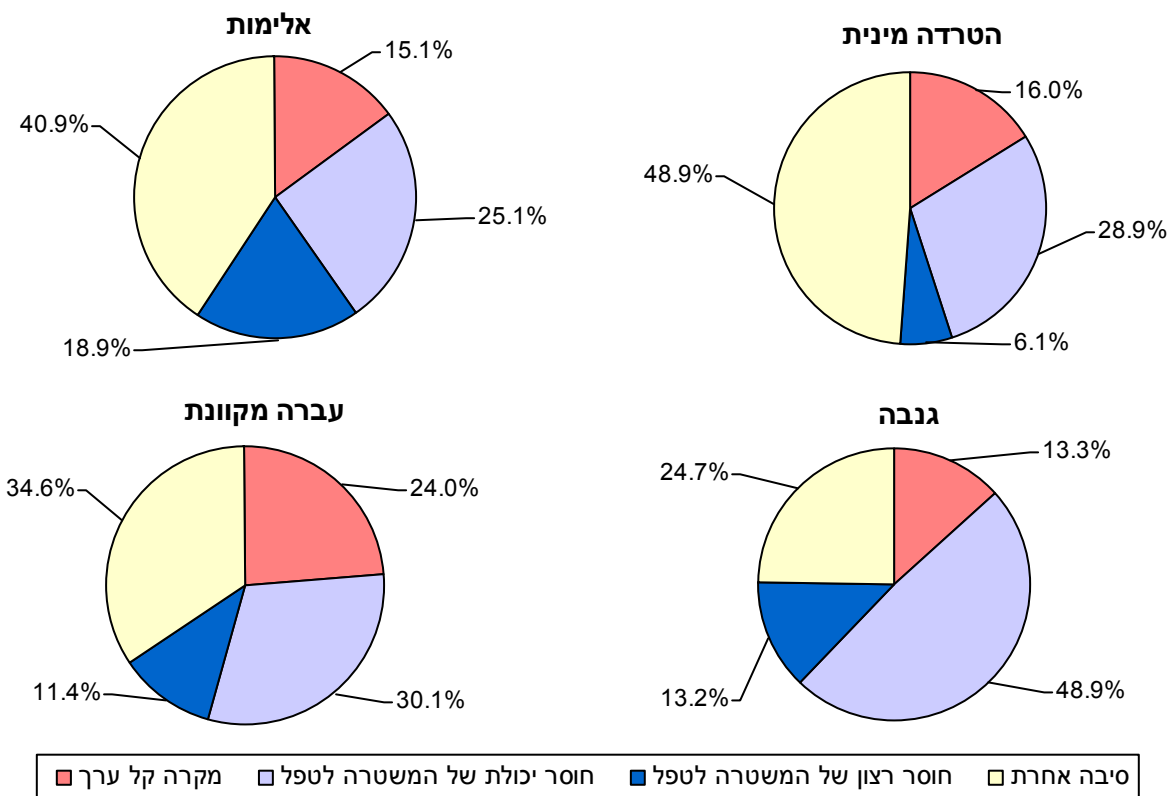
על עברות גנבה דיווחו למשטרה 40% מהנפגעים. 39% מהם היו מרוצים מטיפול המשטרה והיתר לא היו שבעי רצון. הסיבות לחוסר שביעות הרצון נובעות הן מהגישה של המשטרה (התייחסות לא רצינית, חוסר נימוס או התעכבות בהיענות לקריאה) והן מתוצאות הטיפול של המשטרה (אי-תפיסה של הגנב או של הרכוש הנגנב או שהמשטרה לא יידעה את המדווח כראוי). הנפגעים שלא דיווחו למשטרה על גנבה ציינו שהסיבה העיקרית לכך היא חוסר היכולת של המשטרה לטפל באירועים מסוג זה.

על עברות אלימות או איום באלימות דיווחו 45% מהנפגעים. רק 31% מתוכם היו שבעי רצון מטיפול המשטרה. היתר לא היו שבעי רצון בעיקר בשל גישת המשטרה. מרבית אלו שלא דיווחו למשטרה ציינו לכך סיבות אחרות שאינן קשורות לנכונות או ליכולת של המשטרה.

כאמור, רק מעט מאוד מנפגעי עברה מקוונת דיווחו למשטרה על האירוע האחרון (9% מהנפגעים). שיעור שבעי הרצון מטיפול המשטרה, מבין המדווחים, עומד על 41%. הסיבות לאי-דיווח מתפלגות באופן דומה למדי בין הסיבות השונות.

כמעט כל נפגעי הטרדה מינית לא דיווחו למשטרה (98%). הסיבה השכיחה ביותר לאי-דיווח אינה חוסר נכונות או חוסר יכולת של המשטרה ואינה נובעת מכך שהמקרה היה קל ערך.

2. נפגעי עבריינות בני 20 ומעלה שלא דיווחו למשטרה, לפי סוג עברה וסיבה לאי-דיווח סקר 2014



פנייה לגורמים שונים (פרט למשטרה)

■ נפגעי עבריינות לפי הנזק שנגרם ולפי פנייה לגורמים שונים (לוחות 1.5, 1.6)

מתוך 168 אלף נפגעי עברות אלימות או איום באלימות השיבו 125 אלף (74%) שנגרם להם נזק. 64% מהנפגעים השיבו כי נגרם להם נזק נפשי, 26% השיבו כי נגרם להם נזק גופני. 43% מבין אלה שהשיבו כי נגרם להם נזק דיווחו על כך לגורמים שונים (הרוב לא פנו לטיפול רפואי או לשירותי הרווחה אלא לגורמים אחרים).

מתוך 95 אלף נפגעי תקיפה מינית השיבו 53 אלף (56%) שנגרם להם נזק, בעיקר נזק נפשי. כשליש (32%) מבין המשיבים שנגרם להם נזק פנו לגורמים שונים, וכמעט כולם ציינו שמדובר בגורמים אחרים שאינם שירותי הרווחה או טיפול רפואי (כפי שצוין, הדיווח למשטרת ישראל על עברות מסוג זה כמעט שאינו קיים).

■ נפגעי עברה מקוונת לפי סוג עברה ולפי פנייה לגורמים שונים (לוח 1.7)

297 אלף בני 20 ומעלה השיבו שנפגעו במהלך השנה האחרונה מעברה מקוונת. 62% מתוכם ציינו שמדובר בעברות מסוג הטרדה, איום או השפלה, כ-24% ציינו שמדובר בעברה מסוג התחזות או גנבת זהות, 19% נפגעו מגנבה ומהפצת מידע ו-6% נפגעו מסוג אחר של עברה. 60% מכלל נפגעי עברה מקוונת פנו לגורמים שונים: הרוב פנו לקרובי משפחה, לחברים קרובים או לגורמים אחרים, מעט פנו לאתרי האינטרנט או לספקי שירות האינטרנט. יש להזכיר שהדיווח למשטרת ישראל על עברות מסוג זה הוא בשיעור נמוך במיוחד.

נציין כי ניתן להיפגע מכמה סוגי עברות ולכן השיעורים אינם מסתכמים ל-100%.

ב. נפגעי עבריינות – משק בית

סקר ביטחון אישי 2014 מציג נתונים על נפגעי עבריינות, בני 20 ומעלה, מעברות רכוש כלפי משק ביתם.

עברות כלפי דירת מגורים:

1. גנבת רכוש – גנבת רכוש של משק הבית מדירת המגורים או מחוצה לה
2. פריצה – פריצה לדירה או ניסיון פריצה (ללא גנבה)

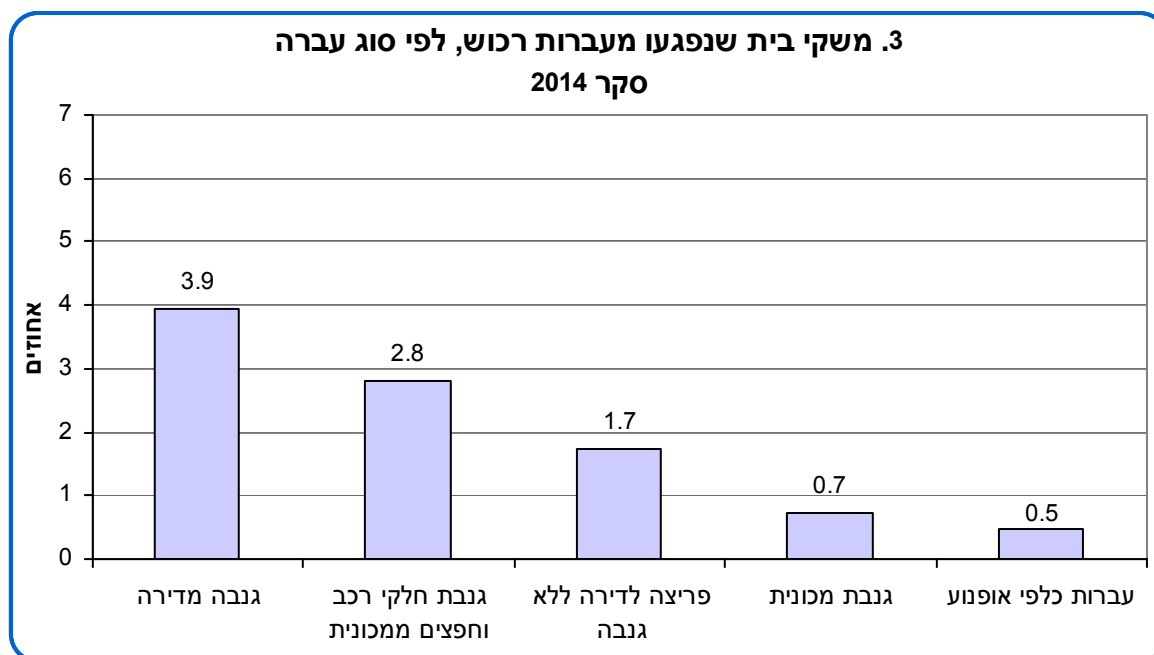
עברות כלפי רכב:

- הסקר בודק האם עמד לרשות משק הבית כלי רכב (מכונית ו/או אופנוע או קטנוע) והאם אירעו במהלך 12 החודשים האחרונים העברות הבאות:
3. גנבת מכונית
 4. פריצה למכונית – פריצה למכונית עם גנבת חפצים או חלקים מהמכונית או ללא גנבה, כולל גרימת נזק לרכב מבלי לפרוץ או גנבת חפצים או חלקים מהמכונית מבלי לפרוץ
 5. גנבת אופנוע או קטנוע
 6. גרימת נזק לאופנוע או לקטנוע וגנבת חלקים מהם

סוג עברה

■ משקי בית נפגעי עבריינות לפי סוג עברה (לוח 2.1)

אוכלוסיית בני 20 ומעלה בישראל, המונה כ-5.16 מיליון נפש, משויכת לכ-2.46 מיליון משקי בית. לפי ממצאי הסקר, 9% ממשקי הבית (216 אלף) נפגעו מעברת רכוש כלשהי במהלך השנה האחרונה (עברה כלפי דירת המגורים או כלפי כלי רכב שעומד לרשות משק הבית). כ-5.5% ממשקי הבית נפגעו בשנה האחרונה מעברה כלשהי כלפי דירת המגורים. 3.9% ממשקי הבית נפגעו מגנבת רכוש מהדירה או מחוץ לדירה וכ-1.7% ממשקי הבית נפגעו מפריצה או מניסיון פריצה לדירה (ללא גנבה). לא לרשות כל משקי הבית עומד כלי רכב (מכונית או אופנוע). לרשותם של כשני שלישים ממשקי הבית (1.6 מיליון) עמד כלי רכב. מבין משקי הבית שלרשותם כלי רכב, ל-98% יש מכונית ול-6.5% יש אופנוע (בסך הכל ל-107 אלף משקי בית יש אופנוע). 96 אלף משקי בית נפגעו בשנה האחרונה מעברה הקשורה לכלי רכב. העברה השכיחה ביותר היא פריצה למכונית (2.8% ממשקי הבית). 0.7% ממשקי הבית נפגעו בשנה האחרונה מגנבת מכונית (17 אלף משקי בית, ו-20 אלף פגיעות במהלך 12 החודשים האחרונים).



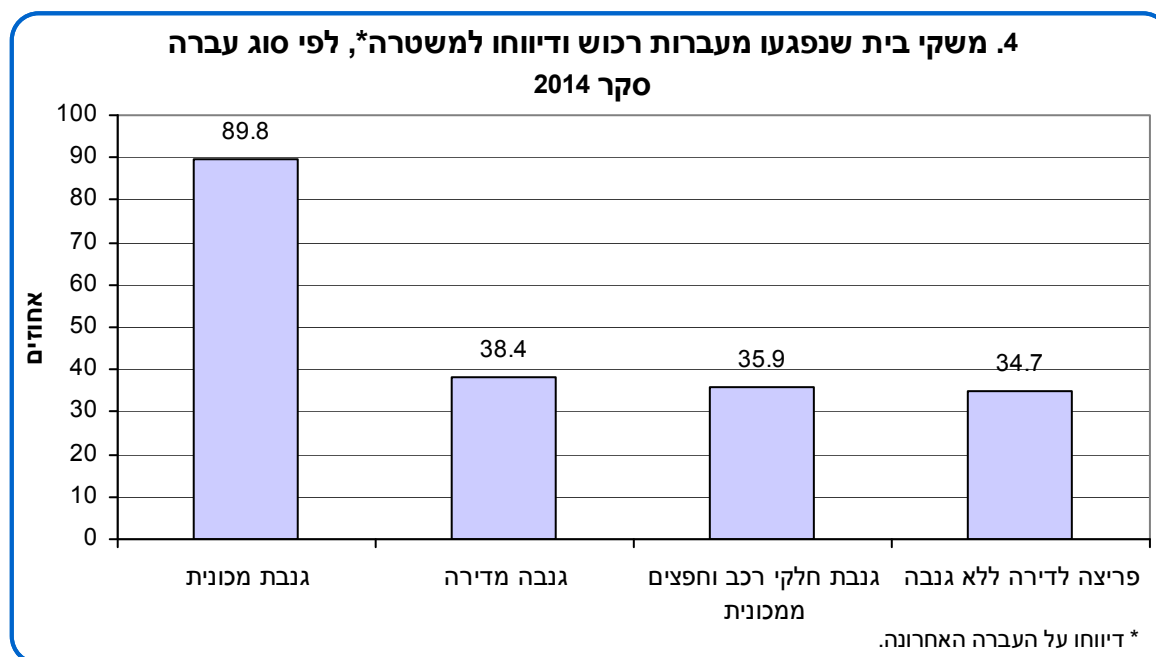
■ משקי בית נפגעי עבריינות לפי מחוז ויישוב מגורים (לוח 2.2)

שיעור משקי הבית שנפגעו מעברות כלפי מכונית גבוה יותר במחוזות המרכז (4.6%), תל אביב (4.5%) וירושלים (3.8%). שיעור משקי הבית שנפגעו מעברות כלפי דירת המגורים גבוה יותר במחוזות תל אביב (6.2%), המרכז (5.9%) והדרום (6.2%). בשאר המחוזות שיעור משקי הבית שנפגעו מעברות כלפי דירת מגורים נע בין 4% לבין 5%.

שיעורי משקי הבית שנפגעו מעברות כלפי מכונית בערים הגדולות חשופים לטעות דגימה יחסית של 25%–40% ולכן יש להיזהר בניתוח הנתונים. ניתן לראות כי שיעור הנפגעים בראשון לציון (4.5%) גבוה יותר מהשיעור בירושלים (4.1%) וגבוה עוד יותר מהשיעורים בתל אביב-יפו (3.3%) ובחיפה (3.2%). בעברות כלפי דירת המגורים נרשם השיעור הגבוה ביותר בתל אביב-יפו (8.8% ממשקי הבית נפגעו במהלך השנה האחרונה). השיעור בירושלים דומה לשיעור הארצי (5.4% ממשקי הבית) והשיעור בראשון לציון נמוך יחסית ועומד על 3.5%.

■ משקי בית נפגעי עבריינות לפי דיווח למשטרה (לוח 2.3)

בדומה לעברות כלפי הפרט, גם בעברות רכוש כלפי משק הבית מרבית הנפגעים אינם מדווחים למשטרה, פרט לעברת גנבת רכב. 90% מאלה שרכבם נגנב דיווחו על כך למשטרה (דיווח על העברה האחרונה שהתבצעה ב-12 החודשים האחרונים). בשאר סוגי העברות כלפי מכונית או כלפי דירת המגורים שיעור המדווחים נע בין 35% לבין 38%. מאחר שיש מעט מאוד מקרים של גנבת אופנועים וטעות הדגימה היחסית גבוהה מ-40%, לא ניתן להתייחס כלל לנתוני עברה זאת.



■ משקי בית נפגעי עבריינות לפי שביעות רצון מטיפול המשטרה (לוח 2.3)

כ-90% מאלה שרכבם נגנב דיווחו על כך למשטרה. 49% מהם היו מרוצים מטיפול המשטרה. בקרב אלה שלא היו מרוצים, הסיבות לחוסר שביעות הרצון נבעו בעיקר מתוצאות הטיפול של המשטרה (המשטרה לא מצאה את הרכב הגנוב, לא תפסה את הפוגע או לא דאגה ליידע את המדווח כראוי). על גנבת חלקי רכב או חפצים ממכונית דיווחו רק כ-36% מהנפגעים. הסיבה העיקרית לאי-דיווח היא חוסר היכולת של המשטרה לטפל בעברות כאלו. בקרב אלו שדיווחו למשטרה, 48% היו מרוצים מטיפול המשטרה. אלה שלא היו שבעי רצון, ציינו שהסיבה העיקרית לכך היא גישת המשטרה (לא התייחסה ברצינות לתלונה, נהגה בחוסר נימוס או שהתעכבה בהיענות לקריאה).

על עברות של גנבת רכוש מהדירה או מחוצה לה דיווחו 38% מהנפגעים. מרבית הנפגעים שלא דיווחו למשטרה ציינו שהסיבה לכך היא חוסר היכולת של המשטרה לטפל בעברות כאלו (המשטרה אינה מסוגלת לטפל במקרים כאלה או שהם למדו מניסיון קודם שטיפול המשטרה אינו יעיל). על עברות של פריצה לדירה או ניסיון לפרוץ ללא גנבה דיווחו 35% מהנפגעים. 56% מביניהם היו מרוצים מטיפול המשטרה.

ג. משקי בית עם ילדים נפגעי עבריינות

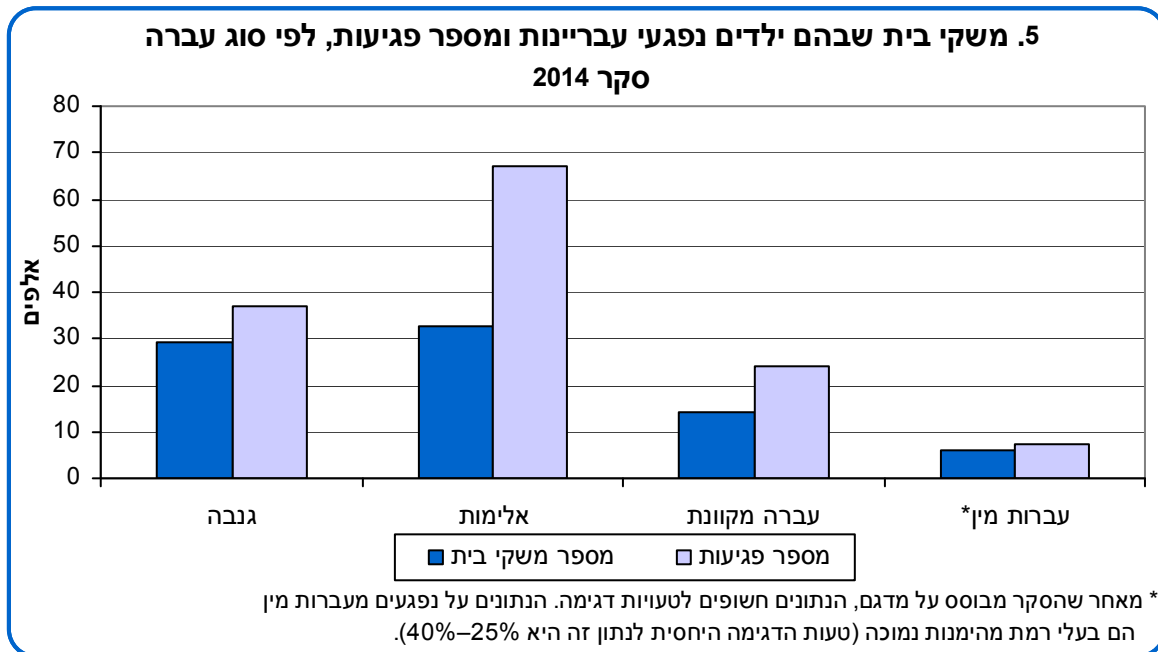
סקר ביטחון אישי 2014 מספק נתונים על משקי בית עם ילדים עד גיל 18, שנפגעו מהעברות הבאות:

1. גנבה – גנבה ללא שימוש בכוח פיזי או איום בשימוש בו, לדוגמה: גנבת ארנק וטלפון נייד (לא כולל גנבה של רכוש מהדירה או מהמכונית של משק הבית).
2. עברות אלימות – לדוגמה: איום, הכאה, דקירה ועוד.
3. עברת מין – לדוגמה: ביצוע מעשה מגונה, ניסיון לאונס או אונס.
4. עברה מקוונת (Cyber Crime) – עברות המבוצעות באמצעות מערכות ממוחשבות, לדוגמה: הודעות מטרידות בטלפונים ניידים, גנבה או הפצת מידע אישי ברשתות חברתיות, התחזות ועוד.

סוג עברה

■ משקי בית עם ילדים נפגעי עבריינות, לפי סוג עברה (לוח 3.1)

בסך הכל, מתוך 2.46 מיליון משקי בית שבהם יש בני 20 ומעלה, ב-1.12 מיליון משקי בית יש ילדים עד גיל 18. ב-78 אלף ממשקי הבית שבהם היו ילדים (6.9%) נפגעו ילדי משק הבית מעברה כלשהי. ב-3.0% ממשקי הבית שבהם היו ילדים התבצעה עברת אלימות או איום באלימות כלפי ילד וב-2.7% ממשקי הבית התבצעה עברת גנבה מילד, ללא שימוש בכוח.



■ משקי בית עם ילדים נפגעי עבריינות לפי סוג עברה וקבוצת אוכלוסייה (לוח 3.1)

ב-8% ממשקי הבית היהודיים התבצעה עברה כלפי ילד במשק הבית במהלך השנה האחרונה. עברות אלימות וגנבה הן העברות השכיחות ביותר כלפי ילדים במשקי בית (3.5% ו-3.2% ממשקי הבית, בהתאמה). רק ב-1.5% ממשקי הבית עם ילדים הייתה פגיעה מקוונת לפחות כלפי ילד אחד במשק הבית. מספר משקי הבית הערביים שדיווחו על עברות כלפי ילדים במשק הבית היה נמוך במיוחד, ולכן הנתונים חשופים לטעות דגימה יחסית גבוהה מדי ואינם ניתנים לפרסום.

■ משקי בית עם ילדים נפגעי עבריינות לפי סוג עברה והמקום שבו התבצעה העברה (לוח 3.2)

ב-45% ממשקי הבית שבהם היו ילדים נפגעי עבריינות (לא כולל נפגעי עברה מקוונת), העברה האחרונה התרחשה בבית הספר. בקרב נפגעי עברת גנבה ללא שימוש בכוח, שיעור זה עמד על 34% ובקרב נפגעי עברת אלימות, השיעור עמד על 59%.

■ משקי בית עם ילדים נפגעי עבריינות לפי סוג עברה ומספר הפעמים שנפגעו (לוחות 3.1 ו-3.5)

ב-29 אלף משקי בית התבצעה עברת גנבה מילדים. ב-25 אלף מהם העברה התבצעה פעם אחת במהלך 12 החודשים האחרונים. מספר האירועים הממוצע בעברות אלימות או איום באלימות כלפי ילדים גדול יותר – ב-33 אלף משקי בית התבצעה עברת אלימות כלפי ילדים במשק הבית, במחצית מהמקרים העברה התבצעה פעם אחת, וביתר – יותר מפעם אחת.

דיווח למשטרה

■ משקי בית עם ילדים נפגעי עבריינות לפי דיווח למשטרה (לוח 3.3)

שיעורי הדיווח למשטרה על עברות כלפי ילדים במשק הבית נמוכים בהשוואה לשיעורי הדיווח על עברות כלפי בני 20 ומעלה. 29% בלבד מעברות הגנבה (הגנבה האחרונה שהתבצעה) דווחו למשטרת ישראל. בסוגי העברות האחרים שיעורי הדיווחים נמוכים אף יותר. 85% מעברות האלימות כלפי ילדים לא דווחו למשטרה ו-83% מהעברות המקוונות, כלפי ילדים, לא דווחו למשטרה.

■ משקי בית עם ילדים נפגעי עבריינות לפי שביעות רצון מטיפול המשטרה (לוח 3.3)

70% ממשקי הבית שדיווחו למשטרה על גנבה מילדים, לא היו מרוצים מטיפול המשטרה, והם תלו את הסיבה לאי-שביעות הרצון הן בגישת המשטרה והן בתוצאות הטיפול של המשטרה. משקי בית שנפגעו מעברת גנבה מילדי משק הבית ולא דיווחו למשטרה, טענו שהסיבה העיקרית לאי-הדיווח טמונה בכך שהמשטרה אינה מסוגלת לטפל במקרים כאלה (המשטרה אינה מסוגלת לטפל או שמניסיון קודם למדו שטיפול של המשטרה אינו יעיל). משקי בית שנפגעו מעברת אלימות כלפי ילדים ולא דיווחו על כך למשטרה, טענו שהסיבה לאי-הדיווח קשורה בעיקר לכך שהמקרה היה יחסית קל ערך.

פנייה לגורמים שונים (פרט למשטרה)

■ משקי בית עם ילדים נפגעי עבריינות לפי פנייה לגורמים שונים (לוח 3.4)

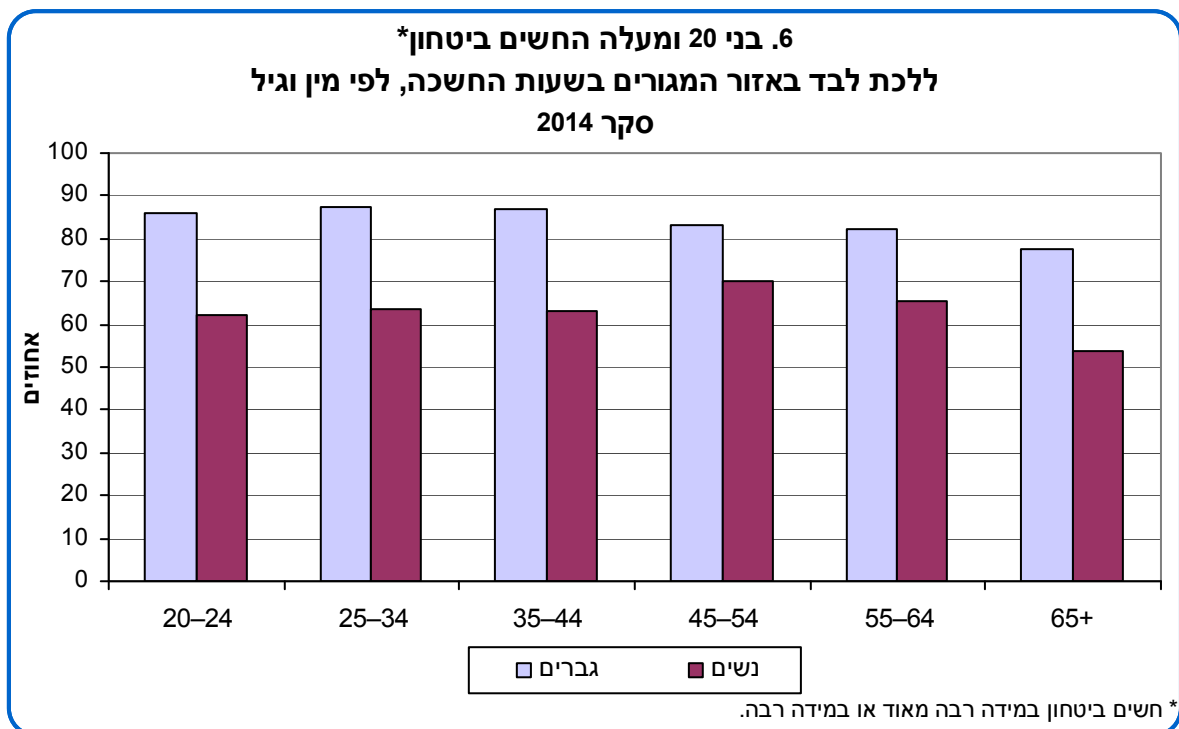
33 אלף משקי בית נפגעו מעברת אלימות או איום באלימות כלפי ילדים עד גיל 18. 70% מהם פנו עקב כך לגורמים שונים. עיקר הפניות הן לבית הספר (58% ממשקי הבית עם ילדים נפגעי עברת אלימות פנו לבתי הספר).

ד. תחושת ביטחון אישי

תחושת ביטחון ללכת לבד בשעות החשכה באזור המגורים

לפי מין וגיל (לוח 4.1.1)

מתוך 5.08 מיליון בני 20 ומעלה בישראל, 3.72 מיליון חשים בטוח ללכת לבד בשעות החשכה באזור המגורים. 425 אלף אינם חשים ביטחון. בסך הכל, 73% מבני 20 ומעלה חשים ביטחון (במידה רבה או במידה רבה מאוד). 84% מהגברים חשים ביטחון במידה רבה או במידה רבה מאוד, לעומת 63% מהנשים. בין 62%-ל-70% מהנשים בגיל 20-64 חשות ביטחון במידה רבה או במידה רבה מאוד, לעומת 54% בלבד מהנשים בגיל 65 ומעלה. בין 83%-ל-87% מהגברים בגיל 20-64 חשים ביטחון במידה רבה או במידה רבה מאוד ואילו השיעור בקרב גברים בני 65 ומעלה נמוך יותר ועומד על 78%.



לפי מחוז ויישוב מגורים (לוח 4.1.2)

בתחושת הביטחון ללכת לבד בשעות החשכה נמצאו הבדלים גדולים יחסית בין מחוזות המגורים השונים. באזור יהודה והשומרון 85% מבני 20 ומעלה חשים ביטחון במידה רבה או במידה רבה מאוד. גם במחוז הצפון תחושת הביטחון גבוהה ביחס לממוצע והיא עומדת על 81%. לעומת זאת, במחוז ירושלים רק 68% מבני 20 ומעלה חשים ביטחון ללכת לבד באזור המגורים בשעות החשכה. ביתר המחוזות שיעור תחושת הביטחון דומה, והוא נע בין 71% לבין 73%.

מבין הערים הגדולות, באשדוד נרשם השיעור הנמוך ביותר של אנשים החשים בטוח ללכת לבד בשעות החשכה (61%), לעומת שיעור גבוה בערים ראשון לציון ותל אביב-יפו (79% ו-75%, בהתאמה). בערים ירושלים, חיפה, פתח תקווה ובאר שבע נע שיעור המרגישים בטוח (במידה רבה או במידה רבה מאוד), בין 66% לבין 69%.

חשש להיפגע מאלימות באזור המגורים

■ לפי מין וגיל (לוח 4.2.1)

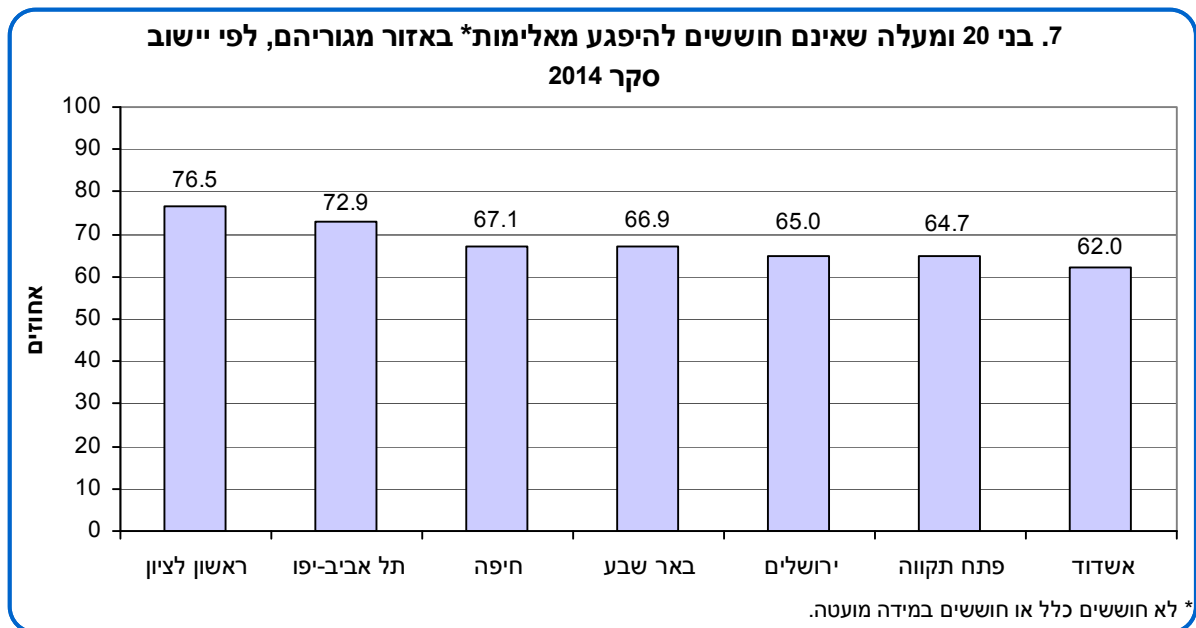
71% מבני 20 ומעלה בישראל אינם חוששים להיפגע מאלימות באזור מגוריהם (חוששים במידה מועטה או שאינם חוששים כלל). 78% מהגברים ו-65% מהנשים הביעו עמדה זאת. בקרב הגברים, בין 76%-ל-80% מבני 20–64 אינם חוששים להיפגע מאלימות באזור המגורים, לעומת 73% מבני 65 ומעלה. גם בקרב הנשים נראה כי בנות 65 ומעלה חשות פחות ביטחון – בין 64%-ל-69% מהנשים בנות 20–64 אינן חוששות להיפגע מאלימות באזור המגורים לעומת 56% מהנשים בנות 65 ומעלה.

■ לפי מחוז ויישוב מגורים (לוח 4.2.2)

המגמות שנמצאו ביחס לחשש להיפגע מאלימות באזור המגורים, הן לפי מחוז מגורים והן לפי יישוב מגורים, דומות לאלו שנמצאו ביחס לתחושת הביטחון ללכת לבד בחשכה באזור המגורים.

במחוז ירושלים רק 66% חוששים במידה מועטה או שאינם חוששים כלל להיפגע מאלימות באזור המגורים ואילו באזור יהודה והשומרון – 85%. ביתר המחוזות השיעורים נעים סביב הממוצע (71%), פרט למחוז הצפון שבו שיעור גבוה יותר של בני 20 ומעלה הביעו תחושת ביטחון (76%).

מבין הערים הגדולות, באשדוד שיעור אלו שאינם חוששים להיפגע מאלימות באזור המגורים הוא הנמוך ביותר (62% בלבד) ואילו בראשון לציון נרשם השיעור הגבוה ביותר (77%).



תחושת ביטחון אישי, באופן כללי, באזור המגורים

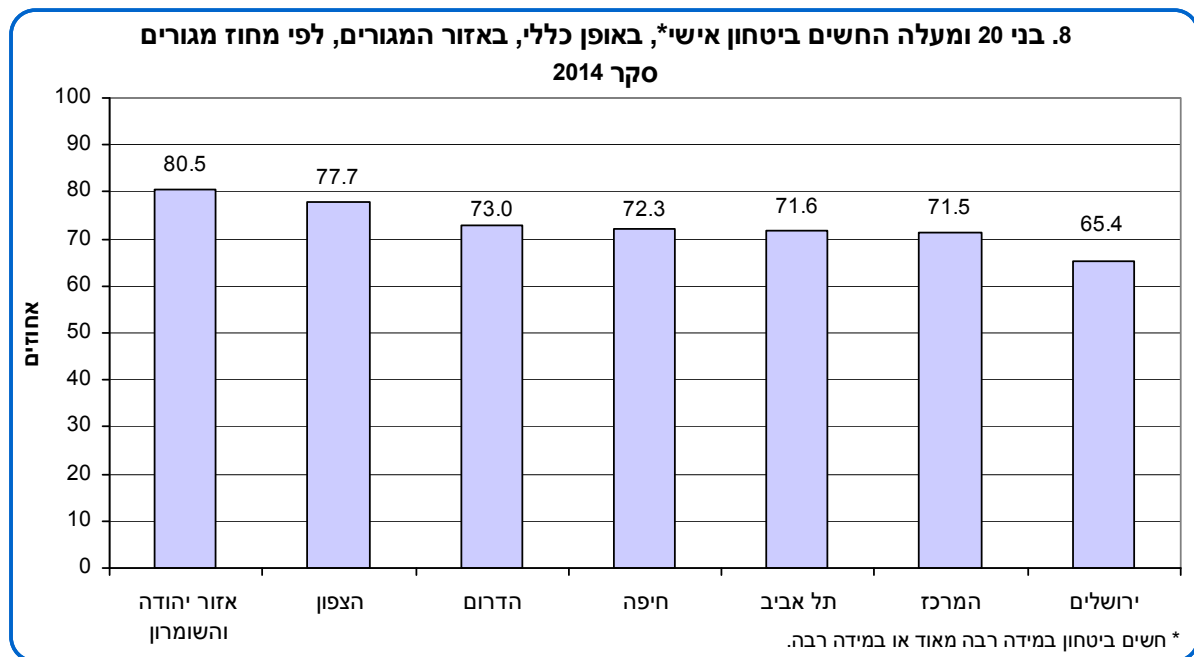
לפי מין וגיל (לוח 4.3.1)

73% מבני 20 ומעלה חשים ביטחון אישי, באופן כללי, באזור המגורים (במידה רבה או במידה רבה מאוד); 78% מהגברים ו-67% מהנשים. בקרב הגברים, שיעור בני גיל הביניים (25–54) החשים ביטחון הוא הגבוה ביותר (80%), כאשר השיעור בקרב הצעירים יותר, בני 20–24, נמוך במעט (77%) והשיעור בקרב בני 55 ומעלה הוא הנמוך ביותר (75%). בקרב הנשים תחושת הביטחון דומה בגילים 20–64 ונעה בין 66% לבין 72%, לעומת 61% בלבד בקרב בנות 65 ומעלה.

לפי מחוז ויישוב מגורים (לוח 4.3.2)

שיעור החשים ביטחון אישי, באופן כללי, גבוה יחסית באזור יהודה והשומרון (81% חשים ביטחון במידה רבה או במידה רבה מאוד) ובמחוז הצפון (78%) ונמוך יחסית במחוז ירושלים (65%). ביתר המחוזות השיעור נע סביב הממוצע (72%–73%).

מבין הערים הגדולות, בירושלים שיעור החשים ביטחון אישי, באופן כללי, הוא הנמוך ביותר (63%), בראשון לציון נרשם השיעור הגבוה ביותר של בני 20 ומעלה החשים ביטחון באזור המגורים (78%). בערים תל אביב-יפו, חיפה, אשדוד, פתח תקווה ובאר שבע השיעורים דומים לממוצע ונעים בין 67% לבין 73%.



3. מונחים, הגדרות והסברים

עברה – התנהגות אסורה ובת-עונשין על פי הוראות החוק, מעשה הכרוך בהפרת חוק או בהפרת תקנה. מעשה או מחדל אשר בעצם עשייתו, יש עברה על החוק ועל הכללים שנקבעו בחוקי המדינה.

עבריינות – פעילות הנעשית בניגוד לחוק.

נפגעי עבריינות – קורבנות או נפגעים כתוצאה מפעילות עבריינית.

פשיעה מדווחת – פשיעה או מעשה עבריינות אשר דווחו ו/או תועדו במשטרת ישראל. הפשיעה המדווחת היא חלק מהסטטיסטיקה הפלילית של משטרת ישראל. הסטטיסטיקה מהווה חלק יחסי של הפשיעה הקיימת בחברה בישראל.

פשיעה לא מדווחת – אירועי פשיעה המתרחשים ואינם מדווחים לאף גורם ממוסד או רשמי, ובכלל זה למשטרת ישראל.

תחושת הביטחון האישי – תחושה סובייקטיבית של האדם המבטאת את הסטטוס של ביטחונו האישי. תחושת הביטחון האישי קשורה להגנה על גופו, נפשו ורכושו של האדם מפני קשת רחבה מאוד של איומים בחיי היום-יום, וביניהם פגיעה מפשיעה וחשיפה לעבריינות.

4. שיטות (מתודולוגיה)

אוכלוסיית הסקר

אוכלוסיית הסקר היא האוכלוסייה הקבועה של מדינת ישראל, בגיל 20 ומעלה במשקי בית. היא כוללת גם את דיירי המוסדות אשר שוהים במוסד שלא לצרכים טיפוליים, כגון מעונות סטודנטים, מרכזי קליטה ותכניות דיור מוגן לאוכלוסייה המבוגרת. עולים חדשים נכללים באוכלוסיית הסקר רק אם עלו לישראל חצי שנה או יותר לפני ביצוע הפקידה.

קבוצות שאינן נכללות באוכלוסיית הסקר: דיירים במוסדות טיפוליים או שלא ניתן ליצור קשר עם הדיירים (כגון, בתי אבות, בתי חולים למחלות כרוניות, בתי סוהר), תושבי ישראל אשר שהו בחו"ל למעלה משנה ברציפות בעת הסקר, דיפלומטים וזרים השוהים בישראל שנה או יותר ברציפות, עולים חדשים אשר עלו ארצה פחות מחצי שנה לפני מועד הריאיון, בדוויים ותושבים אחרים הגרים מחוץ ליישובים מוכרים.

מסגרת הדגימה

מסגרת הדגימה לסקר ביטחון אישי מבוססת על קובץ מרשם התושבים שמעודכן לאפריל 2013. איכותה של מסגרת דגימה נבחנת בעיקר לפי טיב הכיסוי שלה את אוכלוסיית הסקר: כיסוי חסר של האוכלוסייה עלול ליצור הטיות באומדנים וכיסוי יתר עלול לגרום למאמץ חקירה מיותר של אנשים שאינם נכללים בהגדרת הסקר ולהגדלת העלויות. לכן, נוכח מקובץ מרשם התושבים רשומות אשר אינן שייכות לאוכלוסיית הסקר. זיהוי הרשומות המיועדות לניכוי, לגבי חלק מקבוצת האוכלוסייה שאינן שייכות לאוכלוסיית הסקר, הוא פשוט ונגזר ישירות מהמידע בקובץ מרשם התושבים. למשל, לפי קריטריון הגיל נוכח כל בני 19 ומטה. אך לגבי חלק מהתכונות המגדירות אי-שייכות לאוכלוסיות הסקר, אשר המידע מהמרשם לגביהן איננו מושלם, או אינו קיים, זיהוי הרשומות בעלות התכונות היה מורכב וחשוף לטעויות. למשל, ישראלים החיים באופן קבוע בחו"ל (גם אם מפעם לפעם מבקרים לתקופות קצרות בישראל) אינם חלק מאוכלוסיית הסקר ובתהליך הכנת המסגרת לדגימה נעשו פעולות מיוחדות כדי לאתרם ולנכותם. מסגרת הדגימה חשופה לאי-כיסוי קטן של עולים חדשים שעלו ארצה לאחר עדכון מרשם התושבים ואשר שייכים לאוכלוסיית הסקר על פי ההגדרה לעיל.

שיטת הדגימה

גודל המדגם תוכנן כך שמספר המשיבים הצפוי יהיה כ-5,000 בני 20 ומעלה. שלוש תכונות דמוגרפיות קבעו את 56 קבוצות התכנון: 4 קבוצות אוכלוסייה (ערבים ממזרח ירושלים, ערבים שלא ממזרח ירושלים, יהודים עולי 1990 ואילך, ויהודים ילידי ישראל או שעלו לפני 1990), 2 קבוצות מין (גברים ונשים) ו-7 קבוצות גיל (20–24, 25–34, 35–44, 45–54, 55–64, 65–74, +75). 20 קבוצות תכנון נוספות היו של בוגרי אוניברסיטאות וסטודנטים ב-10 השנים האחרונות, בקבוצות תכנון שבהן היה מספר רב יחסית של בעלי תכונה זו. גודל מדגם המשיבים הצפוי לקבוצה תוכנן להיות יחסי לגודל הקבוצה (מספר הנפשות במסגרת בקבוצת תכנון), ותחת האילוץ של מספר משיבים צפוי – 5,000. על סמך ההנחות לשיעורי אי-השבה (נקרא נפל) ואי-שייכות לאוכלוסיית הסקר (נקרא אפס), בכל קבוצה התקבל הגודל הדרוש לדגימה. הסתברות הדגימה הממוצעת הייתה 1:722, הסתברות הדגימה המקסימלית הייתה 1:639 והמינימלית 1:780.

מכיוון שעשויה להיות השפעה עונתית על הדיווחים, חולק המדגם ל-10 קבוצות מאוזנות בגודלן ובתכונותיהן המייצגות את אוכלוסיית הסקר, כאשר כל אחת מהן יועדה לחודש חקירה נפרד.

בסך הכל כלל המדגם 7,137 נפשות.

שיטת האמידה

הנתונים הנאספים בסקר ביטחון אישי מבוססים על מדגם של נפשות מהאוכלוסייה. בכדי להפיק אומדנים עם תכונות נחקרות מהסקר לכלל האוכלוסייה ולתת-קבוצות באוכלוסייה, יש לחשב לכל משיב בסקר שני מקדמי ניפוח, המבטאים את אומדן מספר הנפשות באוכלוסייה ומספר משקי הבית "המיוצגים" על ידו. שיטת האמידה קשורה לשיטת הדגימה ולבעיות שונות באיסוף הנתונים. אחת הבעיות השכיחות היא שלא כל מי שנדגם השיב לסקר ויחידות אשר לא השיבו לסקר אינן בהכרח דומות בתכונותיהן ליחידות המשיבות (אי-השבה אינפורמטיבי) ולכן עלולות לגרום להטיה באומדני הסקר. שיטת האמידה מיועדת לצמצם בעיקר את ההטיות העלולות לנבוע מאי-השבה אינפורמטיבית, מתת-כיסוי של האוכלוסייה ומשונות בגודלי המדגם לפי תכונות אשר לא השתתפו בתכנון מדגם הסקר.

תהליך האמידה כולל ארבעה שלבים: בשלב ראשון כל משיב קיבל מקדם ניפוח ראשוני שהוא היפוך הסתברות הדגימה, המבטא את תכנון המדגם; לביצוע השלב השני נבחרו משתני התאמה, מבין משתני הסקר אשר התפלגותם ידועה ממקורות מינהליים או נאמדת מסקר כוח אדם חודשי (סקר גדול אחר של הלמ"ס). בשלב השלישי חושבו מקדמי הניפוח הסופיים בשיטת ה-Raking לפיה מתאימים את התפלגות המדגם המנופח במקדמי הניפוח של השלב הקודם לשלוש התפלגויות של אומדנים חיצוניים:

- אומדני משקי בית לפי דת יישוב * גודל משק בית * יש/אין ילדים עד גיל 18 – 17 קבוצות.
- אומדני נפשות בגיל 20 ומעלה לפי קבוצת אוכלוסייה * קבוצות גאוגרפיות – 35 קבוצות.
- אומדני נפשות בגיל 20 ומעלה לפי קבוצת אוכלוסייה * מין * קבוצת גיל – 24 קבוצות.

בסוף השלב השלישי מתקבל מקדם ניפוח לפרט משיב בסקר, לאמידת תכונות הפרטים בסקר.

בשלב הרביעי מחושב מקדם ניפוח לאמידת תכונות משקי הבית, אשר נגזר ממקדם הניפוח לפרט וממספר בני 20 ומעלה במשק הבית.

אומדני הסקר מחושבים על ידי שקלול במקדם הניפוח המתאים – לפי התכונות הנאמדות (פרט או משק בית).

5. מהימנות האומדנים

האומדנים של סקר ביטחון אישי מבוססים על סקר מדגמי ועלולים להיות חשופים לטעויות שונות.

5.1 טעויות דגימה

א. טעויות מדגמיות נובעות מכך שנחקר רק מדגם ולא כלל אוכלוסיית הסקר (ראו "אוכלוסיית הסקר" בפרק שיטות). המדגם שהסקר הנוכחי מבוסס עליו הוא רק אחד מתוך מספר רב של מדגמים אפשריים שהיו יכולים להתקבל באותה שיטת דגימה ובאותו גודל. ברור כי אומדנים המבוססים על מדגמים שונים יהיו שונים זה מזה, וכמעט כולם יהיו שונים מהערך שהיה מתקבל אילו נאסף המידע מכל האוכלוסייה (יסומן ב-X) ולא ממדגם.

האומדן \bar{X} הוא הערך הנאמד לפי המדגם המסוים של הסקר לערך שהיה מתקבל אילו נאסף המידע מכל האוכלוסייה.

טעות דגימה של האומדן $\sigma(\bar{X})$ היא מידה ממוצעת של השוני בין כל האומדנים השונים שהיו יכולים להתקבל מכל המדגמים האפשריים באותו גודל ובאותה שיטה, לבין הערך המתקבל מאיסוף המידע מכל האוכלוסייה, באותם תנאים של איסוף הנתונים שנעשה בסקר. ניתן לאמוד את טעות הדגימה מנתוני הסקר. עבור האומדנים מסקר ביטחון אישי, חושבו אומדנים לטעויות הדגימה.

לעתים נוח להעריך את דיוק האומדן לפי **טעות הדגימה היחסית** המוגדרת כטעות הדגימה של האומדן, חלקי הערך הנאמד – $\sigma(\bar{X})/\bar{X}$. כדי להזהיר משימוש באומדנים החשופים לטעויות דגימה גבוהות, האומדנים עם טעות דגימה יחסית בין 25% ל-40%, שהם בעלי רמת מהימנות נמוכה, מוצגים בסוגריים ואילו אומדנים עם טעות דגימה יחסית 40% ומעלה, שהם ברמת מהימנות נמוכה מאוד, אינם מוצגים כלל ובמקומם נרשם "...". בתא המתאים בלוח.

ב. טעויות לא מדגמיות

טעויות לא-מדגמיות יכולות לנבוע מגורמים רבים בכל שלבי איסוף הנתונים ועיבודם, והן מצויות גם בתהליך שבו אוספים מידע מכלל האוכלוסייה ולא רק ממדגם של יחידות.

טעויות לא-מדגמיות עיקריות בסקר הן:

1. טעויות הנובעות מאי-השבה: טעויות הנובעות מכך שפרטים שנדגמו לסקר אינם משיבים עקב היעדרות, סירוב, או סיבות אחרות. דבר זה עלול לגרום להטיה מסוימת באומדנים, משום שהתכונות של המשיבים עלולות להיות שונות מהתכונות של אלה שלא השיבו לסקר. שיטת האמידה מיועדת לצמצם הטיה זו.
2. טעויות תשובה: טעויות הנובעות מאי-הבנת השאלות, מחוסר רצון או מחוסר יכולת להשיב נכון או מהצגת שאלה בדרך לא נכונה.
3. טעויות בהקלדת הנתונים: תשובות המשיבים מוקלדות על ידי הסוקר והן חשופות לטעויות, אשר חלקן מאותרות ומתוקנות באמצעות ביקורות הנערכות בעזרת תכנת ניהול הסקר.
4. טעויות בשלבי העיבוד השונים: טעויות בתהליך עיבוד הנתונים. חלק מהטעויות מתוקנות באמצעות ביקורות הנערכות על הנתונים המתקבלים.

בעוד שטעויות הדגימה ניתנות לאמידה מתוך נתוני הסקר, קשה (ולרוב בלתי אפשרי) להעריך טעויות לא-מדגמיות. יש להדגיש שבתכנון הסקר ובביצועו נעשו מאמצים להקטין ככל האפשר את מספר הטעויות.

תוצאות הפקידה

סיכום תוצאות עבודת השדה בסקר:

אחוזים*	מספרים מוחלטים	תוצאות הפקידה בסקר
100.0	7,137	סך הכל נדגמים
98.1	6,999	שייכים לאוכלוסיית הסקר
1.9	138	לא שייכים לאוכלוסיית הסקר
0.7	47	מזה: נפטר
0.9	65	בחול"ל מעל שנה
0.2	17	במוסד
0.1	9	אחר (כולל גר מחוץ ליישוב)
70.2	4,912	משיבים
29.8	2,087	לא משיבים
3.0	212	מזה: נעדר
1.9	135	קושי חולף
2.7	188	סירוב
1.1	77	קשיי שפה
1.5	108	קושי קבוע (מוגבלות)
0.6	41	השיב באופן חלקי מאוד (לא ניתן לעבד את הנתונים)
13.3	930	לא אותר
5.7	396	אחר (כגון בעיית טלפון)

* אחוזי המשיבים והלא משיבים הם מתוך השייכים לאוכלוסיית הסקר.

5.2 תקופת החקירה

בתקופת החקירה בסקר, דצמבר 2013 – ספטמבר 2014, נשאלו הנדגמים על היפגעות מעברות שונות במהלך 12 החודשים האחרונים. מכאן שתקופת החקירה החלה למעשה בדצמבר 2012 והסתיימה באוקטובר 2014 (איסוף השאלונים של כל תת-מדגם חודשי מתבצע במשך חודשיים, כך שהפקידה של החודש האחרון בסקר – ספטמבר – הסתיימה באוקטובר 2014). כלומר, הסקר בוחן נפגעי עבריינות במהלך שנה אחת, בכיסוי פרק זמן הנמשך כמעט שנתיים (22 חודשים).

5.3 תהליך הפקידה

סקר ביטחון אישי החל בראשון לדצמבר 2013 ונמשך עשרה חודשים עד לספטמבר 2014. מדגם הסקר חולק ל-10 תתי-מדגם, כאשר בכל חודש החלה חקירה של תת-מדגם חדש.

ביום הראשון של כל חודש נשלחו מכתבי פנייה עם הסבר על הסקר והפניה להשבה באינטרנט. במכתב צוין שאם הנדגם לא ישיב באינטרנט יתקשר אליו סוקר לראיון בטלפון.

לאחר שבוע מתחילה פקידה טלפונית של נדגמים שלא השיבו באינטרנט.

לאחר שבועיים נשלחות תזכורות לכל אלו שלא נפקדו, ביחד עם שאלוני נייר שאותם יוכלו הנדגמים למלא ולשלוח באמצעות הדואר.

סיום הפקידה – פקידה של כל תת-מדגם חודשי מתבצעת במשך כחודשיים כדי למצות את פוטנציאל ההשבה, ולעמוד בהשגת שיעור השבה של 70% לכל תת-מדגם, הן עבור המשיבים בשפה העברית והן עבור המשיבים בשפה הערבית.

5.4 איסוף הנתונים

הנתונים נאספו בשילוב של שלוש שיטות איסוף שונות – מרבית השאלונים נאספו באמצעות ריאיון טלפוני (89.5%), יתר השאלונים נאספו באמצעות מילוי עצמי של השאלון באינטרנט (8%) או שליחת שאלון נייר בדואר (2.5%). השאלון מחולק לשני חלקים מרכזיים – האחד, עוסק בעברות כלפי הפרט בשנה האחרונה (גנבה, אלימות, הטרדה מינית, עברת מין, עברה מקוונת), השני, עוסק בעברות הקשורות למשק הבית של הפרט (עברות כלפי ילדים עד גיל 18 במשק הבית – גנבה, אלימות, עברת מין ועברה מקוונת, ובנוסף עברות פריצה לדירה, גנבה מהדירה, פריצה למכונית, גנבת מכונית, גנבה או גרימת נזק לאופנוע).

6. נקודת מבט השוואתית

סקר ביטחון אישי 2014 הוא סקר שנתי, הנערך לראשונה השנה במתכונתו החדשה. לכן, החל מהשנה הבאה ניתן יהיה לבחון מגמות שנתיות ושינויים בשיעורי נפגעי עבריינות או בתחושת הביטחון האישי. הסקר, במתכונתו הקודמת, נערך בשנת 2001, ומאז הוא לא בוצע בלמ"ס. אולם, הסקר החברתי שהחל בשנת 2002 ונערך מדי שנה, כלל שאלות על נפגעי עבריינות בקרב בני 20 ומעלה בישראל.

הסקר החברתי עוסק במגוון גדול מאוד של נושאים ואילו סקר ביטחון אישי ממוקד בנושא נפגעי עבריינות ותחושת ביטחון אישי, ועל כן הוא מעמיק יותר ומכיל מגוון רחב יותר של שאלות בנושא. חלק מהשאלות בסקר החברתי ובסקר ביטחון אישי מנוסחות באופן זהה או באופן דומה ולכן ניתן להשוות ביניהן אולם חשוב להיזהר מהשוואת ממצאי שני הסקרים במקרים שבהם השאלות אינן מנוסחות באופן זהה לחלוטין.

משנת 2015 הסקר החברתי לא יכיל את הפרק העוסק בחשיפה לעבריינות.

כאשר משווים בין נתוני הסקר בישראל לנתוני מדינות אחרות, חשוב לבדוק גם הבדלים בהגדרת האוכלוסייה, בשיטות איסוף הנתונים, וכן בסיווג ובהגדרת העברות בשאלוני הסקרים.

להלן יוצגו השוואות ברמה ארצית וברמה בין-לאומית, תוך שימת דגש על אזהרות מתודולוגיות ונושאות שונות.

השוואה ברמה ארצית

■ השוואה בין סקר ביטחון אישי לסקר החברתי

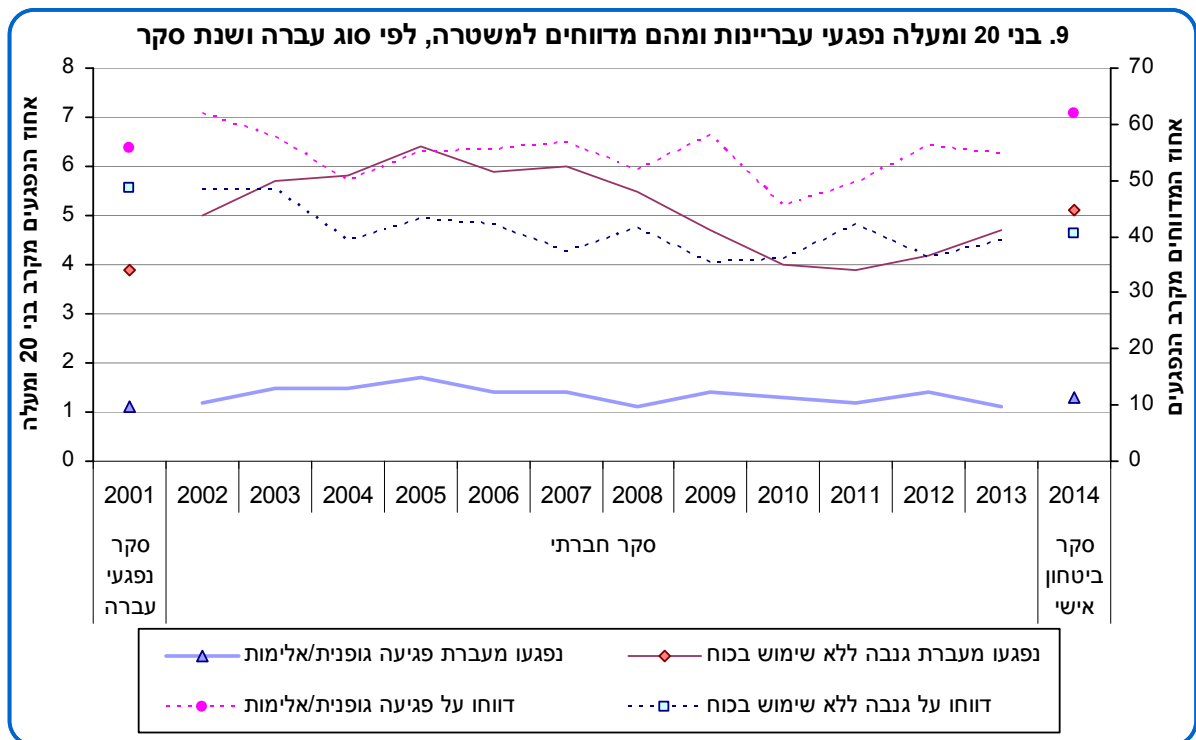
הסקר החברתי שמתקיים מדי שנה, החל משנת 2002, מאפשר לקבל רצף ארוך טווח של נתונים על נפגעי עבריינות. רצף השנים התחיל בשנת 2001 (שבה נערך סקר נפגעי עבריינות) ועד 2014 (סקר ביטחון אישי הנוכחי). ראוי להדגיש את קווי הדמיון והשוני בין הסקרים. יש לציין שמדובר בסקרים חופפים מבחינת הגדרת האוכלוסייה (בני 20 ומעלה). לעומת זאת, שיטת איסוף הנתונים בשני הסקרים שונה, כאשר בסקר ביטחון אישי השיטה מבוססת על ריאיון טלפוני ועל השבה עצמית של הנדגמים באינטרנט, ואילו בסקר החברתי מדובר בריאיון פנים אל פנים של הסוקר מול הנדגם.

הסקר החברתי בוחן נפגעים מעברות כלפי הפרט וכלפי משק הבית, בדומה לסקר ביטחון אישי, אולם סקר ביטחון אישי בוחן גם משקי בית שבהם קטינים נפגעי עבריינות. הלוח הבא מציג השוואה בין הניסוח של השאלות החופפות בשני הסקרים. מן ההשוואה עולה כי בהתייחס לפרט ניסוח השאלות בשני הסקרים היה זהה לגבי עברות גנבה והטרדה מינית אך שונה לגבי עברות אלימות, מכיוון שבסקר החברתי לא נכלל גם איום בשימוש בכוח. בהתייחס למשק הבית השאלות על עברות כלפי מכונית שעמדה לרשות משק הבית היו זהות בשני הסקרים, ואילו בשאלות על עברות כלפי דירת המגורים היה שוני, משום שבסקר החברתי השאלה על עברות גנבה והשאלה על עברות פריצה אוחדו לשאלה אחת (ראוי להזכיר כי בסקר ביטחון אישי לא ניתן לסכום את נפגעי עברות פריצה ונפגעי עברות גנבה, משום שיש כאלו שנפגעו משני סוגי העברה).

סוג עברה	נוסח השאלה בסקר ביטחון אישי	נוסח השאלה בסקר החברתי
גנבה	ב-12 החודשים האחרונים, האם נגנב ממך ללא שימוש בכוח וללא איום בשימוש בו דבר מה? ...	ב-12 החודשים האחרונים, האם גנבו ממך דבר מה ללא שימוש בכוח וללא איום לשימוש בכוח?
אלימות	ב-12 החודשים האחרונים, האם נפגעת מעברת אלימות או מאיום באלימות?	ב-12 החודשים האחרונים, האם פגעו בך גופנית?
הטרדה מינית	ב-12 החודשים האחרונים, האם הטרידו אותך מינית?	ב-12 החודשים האחרונים, האם הטרידו אותך מינית?
עברות כלפי דירת המגורים	ב-12 החודשים האחרונים, האם נגנב רכוש מדירתכם?	ב-12 החודשים האחרונים, האם פרצו או גנבו דבר מה מהדירה?
	ב-12 החודשים האחרונים, האם פרצו או ניסו לפרוץ לדירתכם?	
עברות כלפי מכונית משק הבית	ב-12 החודשים האחרונים, האם נגנבה מכונית שעמדה לרשותך או לרשות בני משק הבית?	ב-12 החודשים האחרונים, האם נגנב רכב שעמד לרשותך או לרשות בני משק הבית?
	ב-12 החודשים האחרונים, האם פרצו או גנבו חלקי רכב או חפצים ממכונית שעמדה לרשות בני משק הבית?	ב-12 החודשים האחרונים, האם פרצו או גנבו דבר מה מרכב שעמד לרשות בני משק הבית?

תרשים 9 מציג השוואה ארוכת טווח, לשנים 2001–2014, של שיעור הנפגעים מעברות גנבה ואלימות וכן של שיעור המדווחים למשטרה. כאמור, השאלה על עברת גנבה זהה בשני הסקרים אך השאלה על עברת אלימות שונה. למרות זאת, נערכה השוואה בין הסקרים לאחר שבסקר ביטחון אישי נעשתה התאמה ונלקחו בחשבון רק נדגמים שהשיבו בחיוב לשאלה: "האם ב-12 החודשים האחרונים נפגעת מעברת אלימות או איום באלימות?", ולאחר מכן השיבו בחיוב גם לשאלה: "האם בפגיעה האחרונה השתמשו נגדך בכוח פיזי?". באופן זה ניתן לנפות, פחות או יותר, את אלו שנפגעו מאיום באלימות. יש לציין כי עדיין קיים הבדל בין הסקרים מאחר שהשאלה בסקר ביטחון אישי התייחסה לכוח פיזי שהופעל בעברה האחרונה שהתבצעה ולא בכלל הפגיעות, כפי שנשאל בסקר החברתי.

ניתן לראות שלאורך כל השנים שיעור הנפגעים מעברות אלימות חשוף לשינויים מזעריים ובדרך כלל מדובר בכ-1.5% מכלל בני 20 ומעלה. לעומת זאת, בשיעור הנפגעים מעברת גנבה ניתן לצפות בכמה מגמות – במחצית הראשונה של העשור הראשון של שנות ה-2000 הייתה עלייה בשיעור הנפגעים (מ-5% בשנת 2001 ל-6.4% בשנת 2005) ואילו במחצית השנייה של העשור חלה ירידה עקבית ומשמעותית עד לשיעור של כ-4% בשנים 2010–2011, ומאז חלה שוב עלייה – כאשר על פי נתוני סקר ביטחון אישי 2014 נפגעו כ-5% מבני 20 ומעלה מעברת גנבה ללא שימוש בכוח. בשיעור המדווחים מקרב הנפגעים חלות תנודות מרובות מדי שנה, הן בקרב נפגעי עברת אלימות והן בקרב נפגעי עברת גנבה. ניתן להבחין ששיעור הנפגעים המדווחים על עברת אלימות גבוה באופן עקבי משיעור המדווחים על גנבה.



השוואה ברמה בין-לאומית

בסעיף זה מוצגת השוואה בין-לאומית בין תוצאות סקר ביטחון אישי 2014 (הסקר הלאומי של נפגעי עבריינות בישראל) לבין סקרים מקבילים בחו"ל. זוהי השוואה חלקית ששמה דגש על אזהרות מתודולוגיות שונות. יש לציין כי ההשוואות מוגבלות מכמה טעמים:

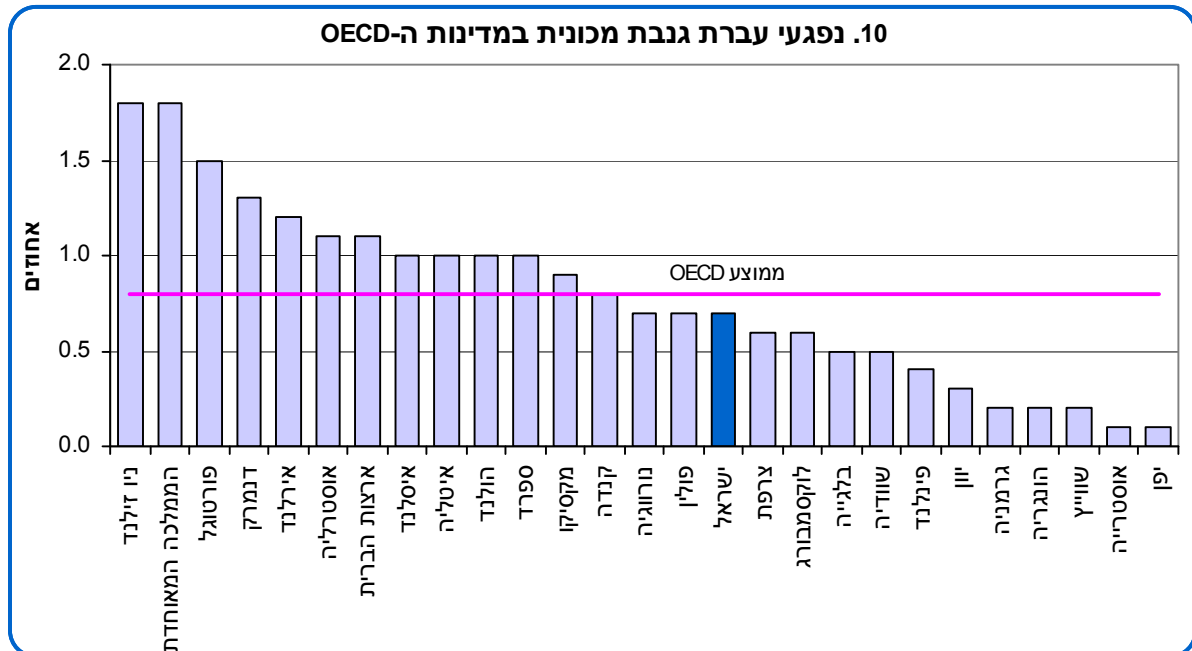
- יש הבדלים גדולים בין השנים בסקרים השונים
- יש הבדלים בין ההגדרות הנוגעות לסיווג עברות (לא תמיד ההגדרות ברורות)
- יש הבדלים בהגדרת האוכלוסייה במדגמי הסקרים השונים (לא תמיד ההגדרות ידועות).

השוואה נערכת בין סקר ביטחון אישי הישראלי לבין סקר שמפרסם ארגון ה-OECD על המדינות החברות בו, הסקר האמריקאי (NCVS) והסקר של אירלנד (QNHS).

■ השוואה בין סקר ביטחון אישי לסקר נפגעי עבריינות של מדינות ה-OECD

ארגון ה-OECD מפרסם מדי שנה את החוברת "OECD Factbook" המסכמת מספר מדדים (קבועים ומשתנים) מנקודת מבט השוואתית בין המדינות החברות. שנת 2009 הייתה השנה האחרונה שבה פורסמו נתונים על נפגעי עבריינות, ושיעורי הנפגעים לפי סוגי עברות, שנלקחו מהסקרים השונים (שנת עדכון הסקרים הייתה 2004 או 2005). ההשוואה בין נתוני סקר ביטחון אישי 2014 לנתונים שפורסמו עבור מדינות ה-OECD היא בעייתית לאור הפער בעדכניות הנתונים (הבדל של כעשור), אולם היא מאפשרת השוואה מסוימת עם נתוני המדינות החברות בארגון. לצורך כך נערכו התאמות בין ההגדרות השונות של סוגי העברה (לא לכל סוגי העברות המוגדרות ב-OECD ניתן מענה בסקר הישראלי).

מן ההשוואה עולה ששיעור הנפגעים מעברות אלימות או איום באלימות בישראל נמוך מעט מהממוצע במדינות ה-OECD, שיעורי עברות הרכוש בישראל (גנבה מדירה, ניסיון פריצה לדירה, גנבה מהפרט) גבוהים מעט מהממוצע, ואילו שיעור גנבות הרכב בישראל דומה לשיעור הממוצע במדינות ה-OECD.



נפגעי עבריינות, לפי סוג עברה, בישראל (2014) ובמדינות OECD (2004, 2005)

חש מעברה	נפגעי עברה														
	עברות לא-שגרתיות		שוד+תקיפה או איומים	עברות מגע			עברות אחרות			עברות כליפי רכב				כלל נפגעי עברות שגרתיות	
	שחיתות	הוגאת צרכנים		תקיפה או איומים	עברות מין	עלפי נשים	שוד	גנבת רכוש אישי וליסות	גנבת רכוש פרט	גנבת רכוש פרט	גנבת רכוש פרט	גנבת רכוש פרט	גנבת רכוש פרט		גנבת רכוש פרט
27	4.3	3.4	..	0.9	3.6	2.4	2.5	1.2	0.1	4.5	1.1	16.3	אוסטרליה
19	0.6	8.1	2.2	1.8	2.2	0.4	3.4	1.4	0.9	2.0	0.0	2.4	0.1	11.6	אוסטרליה
26	0.5	8.0	4.8	3.6	0.9	1.2	3.4	2.4	1.8	4.2	0.1	4.2	0.5	17.7	בלגיה
17	0.6	7.4	3.8	3.0	2.3	0.8	4.0	1.7	2.0	2.7	0.2	4.8	0.8	17.2	קנדה
17	1.0	15.7	4.2	3.3	1.9	0.9	3.3	1.6	2.7	6.0	0.3	2.6	1.3	18.8	דנמרק
14	0.0	5.2	2.5	2.2	1.4	0.3	2.3	0.5	0.8	5.2	0.1	2.2	0.4	12.7	פינלנד
21	1.1	10.2	2.9	2.1	0.4	0.8	3.3	1.2	1.6	0.9	0.3	3.2	0.6	12.0	צרפת
30	0.6	11.7	3.1	2.7	2.4	0.4	3.0	1.3	0.9	3.4	0.2	2.0	0.2	13.1	גרמניה
42	13.5	24.7	3.8	2.4	1.7	1.4	5.3	1.7	1.8	2.1	0.6	1.8	0.3	12.3	יוון
26	4.9	19.7	2.1	1.2	0.1	0.9	3.0	0.8	1.7	1.7	0.0	2.1	0.2	10.0	הונגריה
6	0.3	12.9	6.7	5.9	3.0	0.8	6.9	1.6	1.6	4.6	0.1	3.8	1.0	21.2	איסלנד
27	0.3	8.0	7.1	4.9	3.8	2.2	7.2	1.7	2.3	2.5	0.3	5.2	1.2	21.9	אירלנד
35	0.4	5.9	1.1	0.8	0.7	0.3	2.4	2.5	2.1	2.1	1.0	2.4	1.0	12.6	איטליה
35	0.2	1.9	0.8	0.6	1.3	0.2	0.3	0.7	0.9	5.1	0.7	1.1	0.1	9.9	יפן
36	0.4	9.8	3.0	2.3	0.6	0.7	2.9	2.7	1.7	1.6	0.0	2.8	0.6	12.7	לוקסמבורג
34	13.3	7.2	5.2	2.2	1.5	3.0	4.3	3.0	3.0	3.7	0.0	4.1	0.9	18.7	מקסיקו
18	0.2	7.0	4.8	4.3	1.9	0.5	3.7	1.4	1.3	6.6	0.4	3.9	1.0	19.7	הולנד
30	0.5	7.7	6.0	4.9	2.5	1.1	4.1	3.1	3.2	1.4	0.1	6.6	1.8	21.5	ניו זילנד
14	0.4	9.7	3.7	2.9	2.5	0.8	4.8	0.9	1.2	4.2	0.3	2.6	0.7	15.8	נורווגיה
33	4.4	16.1	4.3	3.0	1.3	1.3	3.5	1.1	1.4	2.6	0.1	3.9	0.7	15.0	פולין
34	1.0	8.2	1.9	0.9	0.5	1.0	1.6	0.8	1.4	0.5	0.0	5.0	1.5	10.4	פורטוגל
33	0.3	10.8	2.9	1.6	0.3	1.3	2.1	0.4	0.8	0.7	0.3	2.7	1.0	9.1	ספרד
19	0.1	13.7	4.6	3.5	3.3	1.1	2.4	0.1	0.7	5.0	0.6	4.2	0.5	16.1	שוודיה
..	0.5	7.3	3.3	2.5	2.9	0.8	5.9	1.2	1.6	4.6	0.6	2.9	0.2	18.1	שווייץ
31	6.7	5.4	1.9	1.3	5.7	2.6	3.3	2.7	0.7	5.8	1.8	21.0	הממלכה המאוחדת
19	0.5	12.5	4.9	4.3	3.6	0.6	4.8	2.6	2.5	2.9	0.0	5.2	1.1	17.5	ארצות הברית
26	1.9	10.4	3.9	2.9	1.8	1.0	3.7	1.6	1.8	3.1	0.3	3.5	0.8	15.5	ממוצע OECD
8.4			3.3		(1)3.1		5.1	1.7	3.9			2.8	0.7		ישראל

(1) השוואת הגדלה בשיעור עברות מין נגד נשים (במדינות רבות השיעור הוא אפסי ואילו במדינות אחרות השיעורים בין 3%-ל-4%). הדבר מעורר חשד שחלק מהמדינות דיווחו על שיעור ההיפגעות מעברות מין וחלק מהמדינות דיווחו על שיעור ההיפגעות מהטרדות מיניות. במקר ביטחון אישי נלקח בחשבון שיעור נפגעי הטרדה מינית בקרב נשים.

■ השוואה בין סקר ביטחון אישי לסקר נפגעי עבריינות של ארה"ב (NCVS)

אחד הסקרים המרכזיים בנושא נפגעי עבריינות הוא הסקר האמריקאי NCVS (The National Crime Victimization Survey). הסקר אוסף נתונים על אודות הפשיעה המדווחת והלא מדווחת בקרב נפגעי עבריינות בני 12 ומעלה בארה"ב.

לשם השוואה בין הנתונים המתקבלים בסקר האמריקאי (2013) לבין הנתונים המתקבלים בסקר הישראלי (2014) היה צורך בביצוע התאמות בסיווג העברות. נמצא כי בישראל, לעומת ארה"ב, יש שיעורים גבוהים יותר של נפגעים מעברות מין ושל משקי בית נפגעי עברות גנבה מדירה וגנבת רכב. לעומת זאת, שיעור נפגעי עברת אלימות (תקיפה) בישראל נמוך יותר.

לוח א.- נפגעי עבריינות, בסקר ביטחון אישי (ישראל) ובסקר NCVS (ארה"ב)

סקר ביטחון אישי – ישראל	NCVS – ארה"ב			סקר שנה
	2013	2012	2004	
2014	2013	2012	2004	שנה
אחוז הנפגעים	אחוז הנפגעים			עברות כלפי הפרט
0.18	0.11	0.13	0.11	עברת מין
1.96	2.20	2.48	2.68	תקיפה (1)
				עברות כלפי משק בית
0.71	0.52	0.50	0.92	גנבת רכב
3.93	2.57	2.99	3.11	גנבה מדירה

(1) סקר NCVS מתייחס בנפרד לעברת תקיפה. בסקר ביטחון אישי עברת אלימות כוללת הן תקיפה והן שוד, ובנוסף גם איומים באלימות. לצורך ההשוואה בוצע בסקר ביטחון אישי עיבוד מיוחד ונלקחו בחשבון רק נפגעי עברת אלימות או איום באלימות שדיווחו על העברה האחרונה ואשר הופעל נגדם כוח פיזי.

מהשוואה בין הממצאים הקשורים לשיעור הפשיעה המדווחת נמצא ששיעורי הדיווח על עברות תקיפה וגנבת רכב גבוהים בישראל לעומת השיעורים בארה"ב, ואילו שיעורי הדיווח על נפגעי גנבה מדירה בישראל נמוכים מאלו שנמצאו בארה"ב.

לוח ב.- נפגעי עבריינות המדווחים למשטרה, בסקר ביטחון אישי (ישראל) ובסקר NCVS (ארה"ב)

סקר ביטחון אישי – ישראל	NCVS – ארה"ב			סקר שנה
	2013	2012	2004	
2014	2013	2012	2004	שנה
אחוז המדווחים מבין הנפגעים	אחוז המדווחים מבין הנפגעים			עברות כלפי הפרט
..	34.8	28.2	29.3	עברת מין
61.8	43.4	43.7	50.1	תקיפה (1)
				עברות כלפי משק בית
89.8	75.5	78.6	85.6	גנבת רכב
38.4	57.3	54.8	53.3	גנבה מדירה

(1) ראו הערה (1) ללוח א.

■ **השוואה בין סקר ביטחון אישי לסקר נפגעי עבריינות של אירלנד (מודול בסקר QNHS)**

מדי מספר שנים מפרסמת אירלנד, כנספח לסקר משקי הבית הרבעוני שלה (Quarterly National Household Survey), את סקר נפגעי עבריינות. הסקר האחרון שתוצאותיו פורסמו נערך ברבעון הראשון של 2010. סקרים קודמים נערכו ב-2006 וב-2003. מדובר בסקר משקי בית שבו נשאלים בני 18 ומעלה על היפגעות מעברות כלפי הפרט ועברות כלפי משק הבית במהלך 12 החודשים הקודמים לריאיון, ועל תחושת הביטחון האישי.

העברות כלפי משק הבית בסקר האירי מסווגות לעברת ונדליזם, פריצה לדירה עם גנבה, גנבת כלי רכב (כל סוגי כלי הרכב שעומדים לרשות משק הבית), גנבה מתוך כלי רכב וגנבת אופניים. סיווג העברות בסקר ביטחון אישי בישראל שונה והוא כולל גנבה מדירה, פריצה לדירה ללא גנבה, גנבת מכונית, פריצה למכונית, גנבת אופנוע, גנבת חלקים מאופנוע או הסבת נזק לאופנוע. למעשה אין סוג עברה שהוא חופף לחלוטין בין שני הסקרים. יחד עם זאת, במרכיבי סל העברות שנבדקו בשני הסקרים קיים דמיון רב מאוד. בסופו של דבר מדובר בעברות רכוש או בגרימת נזק לרכוש העומד לרשות משק הבית, הן בדירת המגורים והן בכלי רכב (מכוניות ואופנועים). כך למשל, עברת ונדליזם על פי ההגדרה בסקר האירי, מופיעה בסקר ביטחון אישי כחלק מהעברות הבאות: פריצה או ניסיון לפריצה לדירה (או לסביבתה – חצר, מחסן, כניסה לבית) ללא גנבה, פריצה למכונית, הסבת נזק לאופנוע. גנבת אופניים יכולה להיחשב כחלק מעברת גנבת רכוש מדירה או מסביבתה. לוח ג מציג את שיעור משקי הבית שנפגעו מעברות באירלנד ובישראל, על פי הסיווגים השונים, כאשר רק סך כל העברות ניתן להשוואה. מתוצאות שני הסקרים עולה שכ-9% ממשקי הבית באירלנד (2010) ובישראל (2014) נפגעו מעברת רכוש.

לוח ג- משקי בית נפגעי עבריינות, בסקר ביטחון אישי (ישראל) ובסקר QNHS (אירלנד)

סקר ביטחון אישי – ישראל, 2014		QNHS – אירלנד, 2010	
אחוז משקי הבית שנפגעו	סוג עברה	אחוז משקי הבית שנפגעו(1)	סוג עברה
3.9	גנבה מדירה	3	ונדליזם
1.7	פריצה לדירה ללא גנבה	3	פריצה וגנבה מדירה
0.7	גנבת מכונית	1	גנבת כלי רכב
2.8	פריצה למכונית	2	גנבה מתוך כלי רכב
0.5	גנבת אופנוע או הסבת נזק לאופנוע	1	גנבת אופניים
8.8	סך הכל	9	סך הכל

(1) האחוזים בסקר של אירלנד מתפרסמים ללא נקודה עשרונית, לאחר עיגולם.

גם בסקר האירי נבדקת מידת תחושת הביטחון האישי. השאלה: "האם אתה מרגיש בטוח ללכת לבד בשעות החשכה באזור המגורים?" מנוסחת באופן זהה בשני הסקרים. הממצאים בישראל דומים למדי לממצאים באירלנד, כפי שניתן לראות בלוח ד. באירלנד ובישראל 74% ו-73%, בהתאמה חשים בטוח במידה רבה או במידה רבה מאוד, כאשר יש הבדלים בתחושת הביטחון בין גברים לבין נשים וכן נמצא שתחושת הביטחון נמוכה בקרב בני 65 ומעלה. למרות הנוסח הזה של השאלה בשני הסקרים יש כמה הסתייגויות מההשוואה: **גיל:** האוכלוסייה שנבדקה באירלנד היא בני 18 ומעלה, ובישראל – בני 20 ומעלה. **אופנויות:** ההסתייגות המהותית יותר נעוצה בעובדה שבסקר האירי היו ארבע קטגוריות אפשריות (אופנויות) כתשובה לשאלה: **חש** **ביטחון במידה רבה מאוד, במידה רבה, במידה מועטה, במידה מועטה מאוד, ואילו בסקר הישראלי הייתה**

קטגוריה נוספת – במידה בינונית. כ-18% מהמשיבים לסקר בישראל הצביעו על תחושת ביטחון בינונית. לולא הייתה קיימת האופנות הזו הם היו מתפזרים בקטגוריות הסמוכות (במידה רבה או במידה מועטה) והייתה מתקבלת תמונה שונה. נציין כי בסקר ביטחון אישי 2015 יהיו לשאלה זאת ארבע קטגוריות לתשובה, לאחר שהאופנות תחושת ביטחון בינונית הוסרה. על כן, סקר ביטחון אישי 2015 יאפשר השוואה אמינה יותר עם הסקר האירי בשאלה זו.

**לוח ד.- תחושת ביטחון ללכת לבד בשעות החשכה באזור המגורים,
בסקר ביטחון אישי (ישראל) ובסקר QNHS (אירלנד)**

2014, ישראל, אישי – סקר ביטחון אישי	2010 – QNHS – אירלנד	חשים ביטחון ללכת לבד בשעות החשכה באזור המגורים
אחוזים	אחוזים (1)	
73.3	74	סך הכל
		בקרוב בני 65 ומעלה
77.5	69	גברים
53.7	44	נשים

(1) האחוזים בסקר של אירלנד מתפרסמים ללא נקודה עשרונית, לאחר עיגולם.

שאלון
סקר נפגעי עברה
2014–2013



סקר נפגעי עברה 2013-2014

מס' מזהה:

א. האם המשיב על השאלון הוא האדם ששמו רשום במכתב הפנייה?
(הק' בציולף את הספרה שמימין לתשובה המתאימה).

- כן - עבור לציולף בצמוד 2
- לא - המשך ב-ב

ב. מה הסיבה לכך שהאדם שאליו מופנה השאלון אינו יכול להשיב?

1. נעדר זמנית מהבית בגלל חופשה, מחלה, מילואים וכדומה. ציין תאריך חזרה: ____/____/____

2. גר בכתובת אחרת בארץ. ציין את הכתובת: _____

שכונה רחוב מספר בית יישוב מיקוד

3. סיבה אחרת, ציין במפורט: _____

4. נבקשך לרשום את פרטיך לצורך השלמות או בירורים:

שם פרטי שם משפחה מספר טלפון קווי מספר טלפון סלולרי

יחס הקרבה שלך לאדם שאליו מופנה השאלון, פרט: (כגון בנו, אביו, בת זוגו) _____

תודה לך על שהקדשת מזמנך למסירת הפרטים שצייל. אנא, החזר את השאלון ללא דיחוי ללשכה המרכזית לסטטיסטיקה באמצעות המזכירות, הפטורה מדמי דואר.

הערה: השאלון נכתב בלשון זכר, אך הוא מיועד לנשים ולגברים כאחד.

לבירורים ולקבלת הסברים, נא לפנות אל הלשכה המרכזית לסטטיסטיקה, רח' כנפי נשרים 66, ירושלים.
טלפון: 02-6592982, פקס: 02-6515836

הנחיות למילוי השאלון והטבלאות:

כאשר הנך מתבקש לבחור תשובה - הק' בציולף את הספרה המתאימה.

הטבלאות: הק' בציולף את הספרה בטור המתאים בכל שורה.

יש לה להוראות המצטרף לשאלון המתאימות הטאות. אם אין הוראה כלו - המשך לציולף הטאה.

חלק א: פרטי זיהוי

1. באיזו שנה נולדת? _____

2. מהו מינך?

1. זכר

2. נקבה

3. מהו מצבך המשפחתי?

1. נשוי

2. חי בנפרד

3. גרוש

4. אלמן

5. רווק

חלק ב: היפגעות של הפרט מעברות

השאלות הבאות מתייחסות לעברות שבוצעו כלפיך בארץ ב-12 החודשים האחרונים.

א. גנבה

4. ב-12 החודשים האחרונים, האם נגנב ממך ללא שימוש בכוח וללא איום בשימוש בו, דבר מה כגון:

ארנק או טלפון נייד?

1. כן

2. לא – עבור *לא* 13

5. כמה פעמים גנבו ממך? _____
אם צנית *ענבו אמק בעט אחת עבור לא* 7

6. על כמה ממקרי הגנבה דיווחת למשטרה? _____

השאלות הבאות מתייחסות לצנבה האחרונה

7. מתי גנבו ממך בפעם האחרונה? בחודש _____ / שנה _____

8. מה להערכתך שווי הרכוש שנגנב במקרה האחרון?
צ"ן סכום א"ל אם מדובר בהצרכה לסה

ש"ח

9. האם דיווחת למשטרה על הגנבה האחרונה?

1. כן
2. לא – צבור *אלף* 12

10. האם היית מרוצה מאופן הטיפול של המשטרה בדיווח?

1. כן – צבור *אלף* 13
2. לא

11. מדוע לא היית מרוצה מטיפול המשטרה?
ניתן לבחור כמה תשובות

1. לא התייחסה ברצינות לדיווח
2. לא מצאה או לא תפסה את הגנב
3. לא השיבה את הרכוש הגנוב
4. נהגה כלפיך בחוסר נימוס
5. לא דאגה ליידע אותך כראוי
6. התעכבה בהיענות לקריאה
7. סיבה אחרת, פרט: _____

צבור *אלף* 13

12. מה הסיבה העיקרית לכך שלא דיווחת למשטרה?
יש לבחור תשובה אחת בלבד

1. לא רצית להטריח את המשטרה בדבר כזה
2. במקרים כאלה המשטרה אינה מסוגלת לטפל
3. במקרים כאלה המשטרה אינה מעוניינת לטפל
4. מניסיון קודם למדת שטיפול של המשטרה אינו יעיל
5. סיבה אחרת, פרט: _____

13. ב-12 החודשים האחרונים, האם נפגעת מעברת אלימות או מאיום באלימות: היכו אותך, איימו עליך,

חטפו ממך תיק, שדדו אותך וכדומה?

1. כן

2. לא – עבור *akef* 28

14. כמה פעמים נפגעת מעבירת אלימות? _____
אם צנית שנפגעת פעם אחת עבור *akef* 16

15. כמה פעמים דיווחת למשטרה? _____

השאלות הבאות מת'יחסות לפגיעה האחרונה

16. מתי הייתה הפגיעה האחרונה? בחודש _____ / שנה _____

17. האם בפגיעה האחרונה השתמשו נגדך בכוח פיזי?

1. כן

2. לא

18. האם הכרת לפני הפגיעה את התוקף/לפחות את אחד התוקפים?

1. כן

2. לא – עבור *akef* 20

19. מה היה יחס הקרבה שלך לתוקף/לפחות לאחד התוקפים בזמן הפגיעה?

1. בן זוג

2. בן זוג לשעבר

3. הורה

4. קרוב משפחה אחר

5. מכר שאינו קרוב משפחה

20. האם נגנב משהו בעת הפגיעה האחרונה?

1. כן

2. לא – עבור *akef* 22

21. מה להערכתך שווי הרכוש שנגנב?
3'יין סכום א' אס מדובר בהצרכה אס

22. האם הפגיעה האחרונה גרמה לך:		
לא	כן	
2	1	1. נזק גופני (פציעה, כווייה, חתכים וכו')
2	1	2. נזק לרכוש
2	1	3. נזק בעבודה (הפסד ימי עבודה, הפסד שכר, פיטורים וכו')
2	1	4. נזק נפשי (לחץ, טראומה וכו')
2	1	5. נזק אחר, פרט:

23. האם דיווחת למשטרה על הפגיעה האחרונה?

1. כן

2. לא – *צבוק 26*

24. האם היית מרוצה מאופן הטיפול של המשטרה בדיווח?

1. כן – *צבוק 27*

2. לא

25. מדוע לא היית מרוצה מטיפול המשטרה?
ניתן לבחור כמה תשובות

1. לא התייחסה ברצינות לדיווח

2. לא מצאה או לא תפסה את הפוגע

3. נהגה כלפיך בחוסר נימוס

4. לא דאגה ליידע אותך כראוי

5. התעכבה בהיענות לקריאה

6. סיבה אחרת, פרט: _____

צבוק 27

26. מה הסיבה העיקרית לכך שלא התלוננת במשטרה?
יש לבחור תשובה אחת בלבד

1. לא רצית להטריח את המשטרה בדבר כזה

2. במקרים כאלה המשטרה אינה מסוגלת לטפל

3. במקרים כאלה המשטרה אינה מעוניינת לטפל

4. מניסיון קודם למדת כי טיפולה של המשטרה אינו יעיל

5. התביישת לדבר על כך

6. פחדת מנקמה

7. סיבה אחרת, פרט: _____

**27. האם בעקבות הפגיעה האחרונה פנית אל גורמים נוספים או דיווחת להם?
ניתן לכתוב כמה תשובות**

1. לשירותי רווחה/לעובד סוציאלי

2. לטיפול רפואי

3. לטיפול נפשי / לפסיכולוג

4. לעמותה / לארגון חברתי

5. לגורם אחר, פרט: _____

6. לא פנית או דיווחתי לכל גורם שהוא

28. ב-12 החודשים האחרונים, האם הטרידו אותך מינית? הטרדה מינית עלולה להיעשות במילים או בהתנהגות כלפי גבר או כלפי אישה בכל גיל. כגון: רמיזות מיניות, הערות מיניות, הצצה.

1. כן

2. לא – עבור *37*

28.1. כמה פעמים הוטרדת מינית?

1. פעם אחת - עבור *29*

2. 2-5 פעמים

3. 6 פעמים ויותר

28.2. כמה פעמים דיווחת למשטרה? _____

האזנות הפאול הפאול את'חסול פב'יצה האחרונה

29. האם הטרדה המינית האחרונה הייתה במקום העבודה?

4. כן

5. לא – עבור *31*

30. מי היה הפוגע?

1. ממונה עליך

2. אחר

31. האם הפגיעה האחרונה גרמה לך:

לא	כן	
2	1	1. נזק בעבודה (הפסד ימי עבודה, הפסד שכר, פיטורים וכו')
2	1	2. נזק נפשי (לחץ, טראומה וכו')
2	1	3. נזק אחר, פרט: _____

32. האם דיווחת למשטרה על הפגיעה האחרונה?

1. כן

2. לא – עבור *35*

33. האם היית מרוצה מאופן הטיפול של המשטרה בדיווח?

1. כן – צבוק *afkef* 36

2. לא

34. מדוע לא היית מרוצה מטיפול המשטרה?

ניתן לבחור כמה תשובות

1. לא התייחסה ברצינות לדיווח

2. לא מצאה או לא תפסה את הפוגע

3. נהגה כלפיך בחוסר נימוס

4. לא דאגה ליידע אותך כראוי

5. התעכבה בהיענות לקריאה

6. סיבה אחרת, פרט: _____

צבוק *afkef* 36

35. מה הסיבה העיקרית לכך שלא דיווחת למשטרה?

יש לבחור תשובה אחת בלבד

1. לא רצית להטריח את המשטרה בדבר כזה

2. במקרים כאלה המשטרה אינה מסוגלת לטפל

3. במקרים כאלה המשטרה אינה מעוניינת לטפל

4. מניסיון קודם למדת כי טיפולה של המשטרה אינו יעיל

5. התביישת לדבר על כך

6. פחדת מנקמה

7. סיבה אחרת, פרט: _____

36. האם בעקבות הפגיעה האחרונה פנית אל גורמים נוספים או דיווחת להם?

ניתן לבחור כמה תשובות

1. לשירותי רווחה/ לעובד סוציאלי

2. לטיפול רפואי

3. לטיפול נפשי/ לפסיכולוג

4. לעמותה/ לארגון חברתי

5. לגורם אחר, פרט: _____

6. לא פנית או דיווחת לכל גורם שהוא

השאלות הבאות מתייחסות לביצוע מעשים מגונים, לאונס או לניסיון לאונס.

37. האם ידוע לך על מעשה מגונה בכוח, על ניסיון לאונס או על אונס שנעשה במישהו ממכריך?

1. כן

2. לא

38. ב-12 החודשים האחרונים, האם נפגעת מעברת מין (כגון: מעשה מגונה, ניסיון לאונס או אונס)?

1. כן

2. לא – עבור *אלף 51*

39. כמה פעמים נפגעת? _____

אם צנית נפגעת פעם אחת עבור *אלף 41*

40. כמה פעמים דיווחת למשטרה? _____

השאלות הבאות מתייחסות לפגיעה האחרונה

41. מתי הייתה הפגיעה האחרונה? בחודש _____ / שנה _____

42. האם נעשה שימוש בכוח פיזי בפגיעה האחרונה?

1. כן

2. לא

43. האם הכרת לפני הפגיעה את התוקף / לפחות את אחד התוקפים?

1. כן

2. לא – עבור *אלף 45*

44. מה היה יחס הקרבה שלך לתוקף/ לפחות לאחד התוקפים בזמן הפגיעה?

1. בן זוג

2. בן זוג לשעבר

3. הורה

4. קרוב משפחה אחר

5. מכר שאינו קרוב משפחה

45. האם הפגיעה גרמה לך:		
לא	כן	
2	1	1. נזק גופני (פציעה, כווייה, חתכים וכו')
2	1	2. נזק לרכוש
2	1	3. נזק בעבודה (הפסד ימי עבודה, הפסד שכר, פיטורים וכו')
2	1	4. נזק נפשי (לחץ, טראומה וכו')
2	1	5. נזק אחר, פרט:

46. האם דיווחת למשטרה על הפגיעה האחרונה?

1. כן
2. לא – צבוק *צבוק* 49

47. האם היית מרוצה מאופן הטיפול של המשטרה בדיווח?

1. כן – צבוק *צבוק* 50
2. לא

48. מדוע לא היית מרוצה מטיפול המשטרה?
ניתן לבחור כמה תשובות

1. לא התייחסה ברצינות לדיווח
2. לא מצאה או לא תפסה את הפוגע
3. נהגה כלפיך בחוסר נימוס
4. לא דאגה ליידע אותך כראוי
5. התעכבה בהיענות לקריאה
6. סיבה אחרת, פרט:

צבוק *צבוק* 50

49. מה הסיבה העיקרית לכך שלא דיווחת למשטרה?
יש לבחור תשובה אחת בלבד

1. לא רצית להטריח את המשטרה בדבר כזה
2. במקרים כאלה המשטרה אינה מסוגלת לטפל
3. במקרים כאלה המשטרה אינה מעוניינת לטפל
4. מניסיון קודם למדת כי טיפולה של המשטרה אינו יעיל
5. התביישת לדבר על כך
6. פחדת מנקמה
7. סיבה אחרת, פרט:

50. האם בעקבות הפגיעה האחרונה פנית אל גורמים נוספים או דיווחת להם?
ניתן לבחור כמה תשובות

1. לשירותי רווחה / לעובד סוציאלי
2. לטיפול רפואי
3. לטיפול נפשי / לפסיכולוג
4. לעמותה / לארגון חברתי
5. לגורם אחר, פרט: _____
6. לא פנית או דיווחת לכל גורם שהוא

ה. פגיעה / הטרדה מקוונת (Cyber bullying)

השאלות הבאות מתייחסות לעברות שבוצעו כלפיך באמצעות מערכות ממוחשבות כגון: הטרדה באמצעות הודעות בטלפונים ניידים, הפצת מידע אישי ברשתות חברתיות, גנבת מידע והתחזות באתרי אינטרנט.

51. ב-12 החודשים האחרונים, האם נפגעת באופן אישי מעברות כגון: גנבת מידע, התחזות, הטרדה או השפלה באמצעות מערכות ממוחשבות וטלפונים ניידים?

1. כן

2. לא – *צבוק* *akef* 64

52. מאיזה סוג של עברה נפגעת?

נ'תן *לכחור* *כמה* *תשובות*

1. הטרדה, איום או השפלה

2. גנבה והפצת מידע

3. התחזות או גניבת זהות

4. אחר, פרט:

53. כמה פעמים נפגעת מעברות אלו? _____

54. כמה פעמים דיווחת למשטרה? _____

השאלות הבאות מתייחסות לעברה האחרונה

55. מתי הייתה הפגיעה האחרונה? בחודש _____ / שנה _____

56. מה הייתה הפגיעה האחרונה?

הטרדה, איום או השפלה

1. גנבה והפצת מידע

2. התחזות או גנבת זהות

3. אחר, פרט: _____

57. האם הכרת לפני הפגיעה את הפוגע או לפחות את אחד הפוגעים?

1. כן

2. לא – *צבוק* *akef* 59

58. מה היה יחס הקרבה שלך לפוגע / לפחות לאחד הפוגעים בזמן הפגיעה?

1. בן זוג

2. בן זוג לשעבר

3. הורה
4. קרוב משפחה אחר
5. מכר שאינו קרוב משפחה

59. האם דיווחת למשטרה על הפגיעה האחרונה?

1. כן
2. לא – *עבור אלה 62*

60. האם היית מרוצה מאופן הטיפול של המשטרה בדיווח?

1. כן – *עבור אלה 63*
2. לא

**61. מדוע לא היית מרוצה מטיפול המשטרה?
ניתן לבחור כמה תשובות**

1. לא התייחסה ברצינות לדיווח
 2. לא מצאה או לא תפסה את הפוגע
 3. נהגה כלפיך בחוסר נימוס
 4. לא דאגה ליידע אותך כראוי
 5. סיבה אחרת, פרט: _____
- עבור אלה 63*

**62. מה הסיבה העיקרית לכך שלא דיווחת למשטרה?
יש לבחור תשובה אחת בלבד**

1. לא רצית להטריח את המשטרה בדבר כזה
2. במקרים כאלה המשטרה אינה מסוגלת לטפל
3. במקרים כאלה המשטרה אינה מעוניינת לטפל
4. מניסיון קודם למדת כי טיפולה של המשטרה אינו יעיל
5. התביישת לדבר על כך
6. פחדת מנקמה
7. סיבה אחרת, פרט: _____

**63. האם בעקבות הפגיעה האחרונה פנית אל גורמים נוספים או דיווחת להם?
ניתן לבחור כמה תשובות**

1. לקרוב משפחה
2. לחבר
3. לספק שירות אינטרנט
4. לאתר אינטרנט (כגון: קבוצות חברתיות, פורומים, קבוצות תמיכה)
5. לגורם אחר, פרט: _____
6. לא פנית או דיווחתי לכל גורם שהוא

חלק ג: היפגעות של הגרים במשק הבית מעברות

השאלות הבאות מתייחסות לגרים במשק הבית שלך:

64. מלבדך, כמה נפשות משתייכות למשק הבית שלך? _____
אם צנית "ס" עבור *leaf* 116 (פסק ")

65. האם יש במשק הבית ילדים עד גיל 18?

1. כן

2. לא – עבור *leaf* 116 (פסק ")

66. כמה ילדים בגיל 0-5? _____

67. כמה ילדים בגיל 6-12? _____

68. כמה ילדים בגיל 13-18? _____

השאלות הבאות עוסקות בהיפגעות ילדי משק הבית עד גיל 18 מאדם שאיננו שייך למשק הבית.

ו. היפגעות ילדים - גנבה

69. ב-12 החודשים האחרונים, האם נגנב ממישהו מהילדים ללא שימוש בכוח פיזי או איום בשימוש בו, דבר מה כגון: ארנק, או טלפון נייד? (לא כולל גנבה ממכונת ומדירה)

1. כן

2. לא – עבור *leaf* 79

3. לא ידוע לי – עבור *leaf* 79

70. כמה פעמים גנבו מהילדים?

אם צנית *leaf* 72 עבור אחת

71. כמה פעמים דיווחתם למשטרה? _____

השאלות הבאות את"חוסות לצננה האחרונה

72. מתי בוצעה הגנבה האחרונה? בחודש _____ / שנה _____

73. מה גילו של הילד שגנבו ממנו בפעם האחרונה? _____

74. היכן בוצעה הגנבה האחרונה?

1. בבית הספר

2. במקום אחר, פרט: _____

75. האם דיווחתם למשטרה על הגנבה?

1. כן

2. לא – צבוק *צבוק* 78

76. האם הייתם מאופן הטיפול של המשטרה בדיווח?

1. כן – צבוק *צבוק* 79

2. לא

77. מדוע לא הייתם מרוצים מטיפול המשטרה?

ניתן לבחור כמה תשובות

1. לא התייחסה ברצינות לדיווח

2. לא מצאה או לא תפסה את הגנב

3. לא השיבה את הרכוש הגנוב

4. נהגה כלפיכם בחוסר נימוס

5. לא דאגה ליידע אתכם כראוי

6. התעכבה בהיענות לקריאה

7. סיבה אחרת, פרט: _____

צבוק *צבוק* 79

78. מה הסיבה העיקרית לכך שלא דיווחתם למשטרה?

יש לבחור תשובה אחת בלבד

1. לא רציתם להטריח את המשטרה בדבר כזה

2. במקרים כאלה המשטרה אינה מסוגלת לטפל

3. במקרים כאלה המשטרה אינה מעוניינת לטפל

4. מניסיון קודם למדתם שטיפול של המשטרה אינו יעיל

5. סיבה אחרת, פרט: _____

ז. היפגעות ילדים – עברות אלימות

79. ב-12 החודשים האחרונים, האם מישהו מהילדים במשק הבית נפגע מעברת אלימות או מאיום באלימות (איימו, דקרו, היכו וכו')?

1. כן

2. לא – עבור *אלפה 92*

3. לא ידוע לי – עבור *אלפה 92*

80. כמה פעמים נפגעו הילדים מאלימות או מאיום באלימות?

אם צנית *שפצט אחת* עבור *אלפה 82*

81. כמה פעמים דיווחתם למשטרה? _____

האלפות הבאות את יחסות לפציעה האחרונה

82. מתי בוצעה הפגיעה האחרונה? בחודש _____ / שנה _____

83. מה גילו של הילד שנפגע בפעם האחרונה? _____

84. האם בפגיעה האחרונה היה שימוש בכוח פיזי?

1. כן

2. לא

85. האם כתוצאה מהפגיעה נגרמה חבלה גופנית (כגון פציעה, כווייה, חתכים)?

1. כן

2. לא

86. היכן בוצעה הפגיעה האחרונה?

3. בבית הספר

4. במקום אחר, פרט: _____

87. האם דיווחתם למשטרה על הפגיעה האחרונה?

1. כן

2. לא – עבור *אלפה 90*

88. האם הייתם מרוצים מהדרך שבה טיפלה המשטרה בדיווח?

1. כן – צבוק *afkef* 91

2. לא

89. מדוע לא הייתם מרוצים מטיפול המשטרה?

ניתן לבחור כמה תשובות

1. לא התייחסה ברצינות לדיווח

2. לא מצאה או לא תפסה את הפוגע

3. נהגה כלפיכם בחוסר נימוס

4. לא דאגה ליידע אתכם כראוי

5. התעכבה בהיענות לקריאה

6. סיבה אחרת, פרט: _____

צבוק *afkef* 91

90. מה הסיבה העיקרית לכך שלא דיווחתם למשטרה?

יש לבחור תשובה אחת בלבד

1. לא רציתם להטריח את המשטרה בדבר כזה

2. במקרים כאלה המשטרה אינה מסוגלת לטפל

3. במקרים כאלה המשטרה אינה מעוניינת לטפל

4. מניסיון קודם למדתם כי טיפולה של המשטרה אינו יעיל

5. התביישתם לדבר על כך

6. פחדתם מנקמה

7. סיבה אחרת, פרט: _____

91. האם בעקבות הפגיעה האחרונה פניתם אל גורמים נוספים או דיווחתם להם?

ניתן לבחור כמה תשובות

1. לשירותי רווחה / לעובד סוציאלי

2. לטיפול רפואי

3. לטיפול נפשי / לפסיכולוג

4. לעמותה / לארגון חברתי

5. לבית הספר

6. לגורם אחר, פרט: _____

7. לא פניתם או דיווחתם לכל גורם שהוא

92. ב- 12 החודשים האחרונים, האם נפגע מישהו מהילדים במשק הבית מעברת מין (מעשה מגונה, אונס, ניסיון לאונס וכו')?

1. כן

2. לא – עבור *אלף 105*

3. לא ידוע לי – עבור *אלף 105*

93. כמה פעמים נפגעו הילדים מעברות מין?

אט צנית *שפט אחת* עבור *אלף 95*

94. כמה פעמים דיווחתם למשטרה? _____

האלות הבאות את'חסות לפציעה האחרונה

95. מתי בוצעה הפגיעה האחרונה? בחודש _____ / שנה _____

96. מה גילו של הילד שנפגע בפעם האחרונה? _____

97. האם בפגיעה האחרונה היה שימוש בכוח פיזי?

1. כן

2. לא

98. האם בעת ביצוע הפגיעה האחרונה נגרמה חבלה גופנית (כגון פציעה, כווייה או חתכים)?

1. כן

2. לא

99. היכן בוצעה הפגיעה האחרונה?

1. בבית הספר

2. במקום אחר, פרט: _____

100. האם דיווחתם למשטרה על הפגיעה האחרונה?

1. כן

2. לא – עבור *אלף 103*

101. האם הייתם מרוצים מאופן הטיפול של המשטרה בדיווח?

1. כן – צבוק *afkef* 104

2. לא

102. מדוע לא הייתם מרוצים מטיפול המשטרה?

ניתן לבחור כמה תשובות

1. לא התייחסה ברצינות לתלונה

2. לא מצאה או לא תפסה את הפוגע

3. נהגה כלפיכם בחוסר נימוס

4. לא דאגה ליידע אתכם כראוי

5. התעכבה בהיענות לקריאה

6. סיבה אחרת, פרט: _____

צבוק *afkef* 104

103. מה הסיבה העיקרית לכך שלא דיווחתם למשטרה?

יש לבחור תשובה אחת בלבד?

1. לא רציתם להטריח את המשטרה בדבר כזה

2. במקרים כאלה המשטרה אינה מסוגלת לטפל

3. במקרים כאלה המשטרה אינה מעוניינת לטפל

4. מניסיון קודם למדתם כי טיפולה של המשטרה אינו יעיל

5. התביישתם לדבר על כך

6. פחדתם מנקמה

7. סיבה אחרת, פרט: _____

104. האם בעקבות הפגיעה האחרונה פניתם אל גורמים נוספים או דיווחתם להם?

ניתן לבחור מספר תשובות

1. לשירותי רווחה / לעובד סוציאלי

2. לטיפול רפואי

3. לטיפול נפשי / לפסיכולוג

4. לעמותה / לארגון חברתי

5. לבית הספר

6. לגורם אחר, פרט: _____

7. לא פניתם או דיווחתם לכל גורם שהוא

ט. היפגעות ילדים – פגיעה/הטרדה מקוונת (Cyber bullying)

השאלות הבאות מתייחסות לעברות שבוצעו כלפי הילדים במשק הבית באמצעות מערכות ממוחשבות או טלפונים ניידים כגון: הטרדה באמצעות הודעות בטלפונים ניידים, הפצת מידע אישי ברשתות חברתיות, גנבת מידע מאתרי אינטרנט.

105. ב-12 החודשים האחרונים, האם נפגע מישהו מהילדים מעברות כגון: גנבת מידע, התחזות, הטרדה או השפלה באמצעות מערכות ממוחשבות או טלפונים ניידים?

1. כן

2. לא – עבור *cyber* 116

3. לא ידוע לי – עבור *cyber* 116

106. מאיזה סוג של עברה נפגעו הילדים?

ניתן לבחור כמה תשובות

1. הטרדה, איום או השפלה

2. גנבה והפצת מידע

3. התחזות או גנבת זהות

4. אחר, פרט: _____

107. כמה פעמים נפגעו הילדים? _____

108. כמה פעמים דיווחתם למשטרה? _____

השאלות הבאות מת'חסות לפגיעה האחרונה

109. מה הייתה הפגיעה האחרונה?

1. הטרדה, איום או השפלה

2. גנבה והפצת מידע

3. התחזות או גנבת זהות

4. אחר, פרט: _____

110. מתי בוצעה הפגיעה האחרונה? בחודש _____ / שנה _____

111. האם דיווחתם למשטרה על הפגיעה האחרונה?

1. כן

2. לא – עבור *cyber* 114

112. האם הייתם מרוצים מאופן הטיפול של המשטרה בדיווח?

1. כן – צבוק *afakef* 115

2. לא

113. מדוע לא הייתם מרוצים מטיפול המשטרה?

ניתן לבחור כמה תשובות

1. לא התייחסה ברצינות לדיווח

2. לא מצאה או לא תפסה את הפוגע

3. נהגה כלפיכם בחוסר נימוס

4. לא דאגה ליידע אתכם כראוי

5. התעכבה בהיענות לקריאה

6. סיבה אחרת, פרט: _____

צבוק *afakef* 115

114. מה הסיבה העיקרית לכך שלא דיווחתם במשטרה?

יש לבחור תשובה אחת בלבד

1. לא רציתם להטריח את המשטרה בדבר כזה

2. במקרים כאלה המשטרה אינה מסוגלת לטפל

3. במקרים כאלה המשטרה אינה מעוניינת לטפל

4. מניסיון קודם למדתם כי טיפולה של המשטרה אינו יעיל

5. התביישתם לדבר על כך

6. פחדתם מנקמה

7. סיבה אחרת, פרט: _____

115. האם בעקבות הפגיעה האחרונה פניתם אל גורמים נוספים או דיווחתם להם?

ניתן לבחור כמה תשובות

1. לקרוב משפחה

2. לחבר

3. לספק שירות אינטרנט

4. לאתר אינטרנט

5. לבית הספר

6. לגורם אחר, פרט: _____

7. לא פנינו או דיווחנו לכל גורם שהוא

י. גנבת רכוש מדירה או מחוץ לדירה

השאלות הבאות מתייחסות לעברות רכוש שקשורות לדירת המגורים של משק הבית.

116. ב-12 החודשים האחרונים, האם נגנב רכוש מדירתכם או מחוץ לדירה (חצר, מחסן או כניסה לבית)?

1. כן

2. לא – עבור *126*

117. כמה פעמים גנבו מדירתכם או מחוץ לדירה? _____

אם צנית שפצט אחת עבור *119*

118. כמה פעמים דיווחתם למשטרה? _____

השאלות הבאות מת"חיסות לפני האחרונה

119. מתי בוצעה הגנבה בפעם האחרונה? בחודש _____ / שנה _____

120. האם בגנבה האחרונה:

ניתן לבחור כמה תשובות

1. גנבו רכוש מתוך הדירה

2. גנבו רכוש שנמצא מחוץ לדירה (בחצר, במחסן או בכניסה לבית)

121. מה להערכתך שווי הרכוש שנגנב?

3" סכום קטן אף אם מדובר בקצרה אסה

ש"ח

122. האם דיווחתם למשטרה על הגנבה האחרונה?

1. כן

2. לא – עבור *125*

123. האם הייתם מרוצים מאופן הטיפול של המשטרה בדיווח?

1. כן – עבור *126*

2. לא

124. מדוע לא הייתם מרוצים מטיפול המשטרה?

ניתן לבחור כמה תשובות

1. לא התייחסה ברצינות לדיווח
2. לא מצאה או לא תפסה את הגנב
3. לא השיבה את הרכוש הגנוב
4. נהגה כלפיכם בחוסר נימוס
5. לא דאגה ליידע אתכם כראוי
6. התעכבה בהיענות לקריאה
7. סיבה אחרת, פרט: _____

צבוק 126

125. מה הסיבה העיקרית לכך שלא דיווחתם למשטרה?

יש לבחור תשובה אחת בלבד

1. לא רציתם להטריח את המשטרה בדבר כזה
2. במקרים כאלה המשטרה אינה מסוגלת לטפל
3. במקרים כאלה המשטרה אינה מעוניינת לטפל
4. מניסיון קודם למדתם שטיפול של המשטרה אינו יעיל
5. סיבה אחרת, פרט: _____

126. ב-12 החודשים האחרונים, האם פרצו או ניסו לפרוץ לדירתכם או לסביבתה (חצר, מחסן או כניסה לבית) מבלי לגנוב דבר?

1. כן

2. לא – עבור *אלף 136*

127. כמה פעמים פרצו או ניסו לפרוץ מבלי לגנוב? _____
אם ענית *שפעט אחת* עבור *אלף 129*

128. כמה פעמים דיווחתם למשטרה? _____

השאלות הבאות מת"חסות לפריצה האחרונה

129. מתי בוצעה הפריצה האחרונה? בחודש _____ / שנה _____

130. האם בפריצה האחרונה

ניתן לבחור כמה תשובות

1. פרצו לדירה מבלי לגנוב דבר

2. ניסו לפרוץ אך לא הצליחו

131. מה להערכתך היה שווי הנזק שנגרם?
3"ין סכום קש"ח אלף אט מדובר בהערכה כסה

ש"ח

132. האם דיווחתם למשטרה על הפריצה האחרונה?

1. כן

2. לא – עבור *אלף 135*

133. האם הייתם מרוצים מאופן הטיפול של המשטרה בדיווח?

1. כן – עבור *אלף 136*

2. לא

134. מדוע לא הייתם מרוצים מטיפול המשטרה?

ניתן לבחור כמה תשובות

1. לא התייחסה ברצינות לדיווח
2. לא מצאה או לא תפסה את הפורץ
3. נהגה כלפיכם בחוסר נימוס
4. לא דאגה ליידע אתכם
5. התעכבה בהיענות לקריאה
6. סיבה אחרת, פרט: _____

צבוק 136

135. מה הסיבה העיקרית לכך שלא דיווחתם למשטרה?

יש לבחור תשובה אחת בלבד

1. לא רציתם להטריח את המשטרה בדבר כזה
2. במקרים כאלה המשטרה אינה מסוגלת לטפל
3. במקרים כאלה המשטרה אינה מעוניינת לטפל
4. מניסיון קודם למדתם שטיפול של המשטרה אינו יעיל
5. סיבה אחרת, פרט: _____

136. ב-12 החודשים האחרונים, האם עמדה לרשותך או לרשות בני משק הבית מכונית פרטית או מסחרית? [עד 4 טון משקל כולל]

1. כן

2. לא – עבור *leaf* 156

137. ב-12 החודשים האחרונים, האם נגנבה מכונית שעמדה לרשותך או לרשות בני משק הבית?

1. כן

2. לא – עבור *leaf* 146

138. כמה פעמים נגנבה מכונית שעמדה לרשות בני משק הבית? _____

אם צנית שפצט אחת עבור *leaf* 140

139. כמה פעמים דיווחתם למשטרה? _____

השאלות הבאות מת"חסות לאנבה האחרונה

140. מתי בוצעה הגנבה האחרונה? בחודש _____ / שנה _____

141. מה להערכתך שווי הרכוש שנגנב?

3' יין סכום הש"ח א"ל אם מדובר בהצרכה לסה

ש"ח

142. האם דיווחתם למשטרה על הגנבה האחרונה?

1. כן

2. לא – עבור *leaf* 145

143. האם הייתם מרוצים מאופן הטיפול של המשטרה בדיווח?

1. כן – עבור *leaf* 146

2. לא

144. מדוע לא הייתם מרוצים מטיפול המשטרה?

ניתן לבחור כמה תשובות

1. לא התייחסה ברצינות לדיווח
2. לא מצאה או לא תפסה את הגנב
3. לא השיבה את הרכוש הגנוב
4. נהגה כלפיכם בחוסר נימוס
5. לא דאגה ליידע אתכם כראוי
6. התעכבה בהיענות לקריאה
7. סיבה אחרת, פרט _____

צבוק 146

145. מה הסיבה העיקרית לכך שלא דיווחתם למשטרה?

יש לבחור תשובה אחת בלבד

1. לא רציתם להטריח את המשטרה בדבר כזה
2. במקרים כאלה המשטרה אינה מסוגלת לטפל
3. במקרים כאלה המשטרה אינה מעוניינת לטפל
4. מניסיון קודם למדתם שטיפול של המשטרה אינו יעיל
5. סיבה אחרת, פרט: _____

יג. פריצה למכוניות וגנבת חלקי רכב וחפצים ממכונית

146. ב-12 החודשים האחרונים, האם פרצו או גנבו חלקי רכב או חפצים ממכונית שעמדה לרשות בני משק הבית? (לא כולל חפצים שנגנבו במהלך גנבת המכונית)

1. כן

2. לא – עבור *156* *fact*

147. כמה פעמים פרצו לרכב או גנבו ממנו? _____

אם צנית שפצט אחת עבור *149* *fact*

148. כמה פעמים דיווחתם למשטרה? _____

האילוף הפאות מת"חסות אגנבה האחרונה

149. מתי בוצעה הפריצה או הגנבה האחרונה? בחודש _____ / שנה _____

150. האם בפריצה או בגנבה האחרונה:

נ'תן אפחור כמה תשובות

1. גנבו חלקים חיצוניים מבלי לפרוץ

2. גנבו חפצים מתוך הרכב מבלי לפרוץ

3. גרמו נזק לרכב מבלי לפרוץ

4. פרצו לרכב וגנבו חפצים או חלקים

5. פרצו לרכב ולא גנבו חפצים או חלקים

151. מה להערכתך היה שווי הרכוש שנגנב ו/או הנזק שנגרם?

3'יין סכום בש"ח א"ף אם מדובר בהצרכה אסה

ש"ח

152. האם דיווחתם למשטרה על העברה האחרונה?

1. כן

2. לא – עבור *155* *fact*

153. האם הייתם מרוצים מאופן הטיפול של המשטרה בדיווח?

1. כן – עבור *156* *fact*

2. לא

154. מדוע לא הייתם מרוצים מטיפול המשטרה?

ניתן לבחור כמה תשובות

1. לא התייחסה ברצינות לדיווח
2. לא מצאה או לא תפסה את הפורץ
3. לא השיבה את הרכוש הגנוב
4. נהגה כלפיכם בחוסר נימוס
5. לא דאגה ליידע אתכם כראוי
6. התעכבה בהיענות לקריאה
7. סיבה אחרת, פרט: _____

צבוק *afkef* 156

155. מה הסיבה העיקרית לכך שלא דיווחתם למשטרה?

יש לבחור תשובה אחת בלבד?

1. לא רציתם להטריח את המשטרה בדבר כזה
2. במקרים כאלה המשטרה אינה מסוגלת לטפל
3. במקרים כאלה המשטרה אינה מעוניינת לטפל
4. מניסיון קודם למדתם שטיפול של המשטרה אינו יעיל
5. סיבה אחרת, פרט: _____

156. ב-12 החודשים האחרונים, האם עמד לרשות בני משק הבית אופנוע או קטנוע? [כולל אופנוע שכבר אינו ברשות בני משק הבית]

1. כן

2. לא – עבור *leaf* 176

157. ב-12 החודשים האחרונים, האם נגנב אופנוע שעמד לרשות בני משק הבית?

1. כן

2. לא – עבור *leaf* 166

158. כמה פעמים נגנב אופנוע שעמד לרשות בני משק הבית? _____

אם צנ"ת שפצט אחת עבור *leaf* 160

159. כמה פעמים דיווחתם למשטרה? _____

השאלות הבאות מת"חסות זאנבה האחרונה

160. מתי בוצעה הגנבה האחרונה? בחודש _____ / שנה _____

161. מה להערכתך שווי הרכוש שנגנב?
?יין סכום הש"ח א"ל אם מדובר בהצרכה לסה

ש"ח

162. האם דיווחתם למשטרה על הגנבה האחרונה?

1. כן

2. לא – עבור *leaf* 165

163. האם הייתם מרוצים מאופן הטיפול של המשטרה בדיווח?

1. כן – עבור *leaf* 166

2. לא

164. מדוע לא הייתם מרוצים מטיפול המשטרה?

ניתן לבחור כמה תשובות

1. לא התייחסה ברצינות לדיווח
2. לא מצאה או לא תפסה את הגנב
3. לא השיבה את הרכוש הגנוב
4. נהגה כלפיכם בחוסר נימוס
5. לא דאגה ליידע אתכם כראוי
6. התעכבה בהיענות לקריאה
7. סיבה אחרת, פרט: _____

צבוק 166

165. מה הסיבה העיקרית לכך שלא דיווחתם למשטרה?

יש לבחור תשובה אחת בלבד

1. לא רציתם להטריח את המשטרה בדבר כזה
2. במקרים כאלה המשטרה אינה מסוגלת לטפל
3. במקרים כאלה המשטרה אינה מעוניינת לטפל
4. מניסיון קודם למדתם שטיפול של המשטרה אינו יעיל
5. סיבה אחרת, פרט: _____

טו. גרימת נזק וגנבת חלקים מאופנועים

166. ב-12 החודשים האחרונים, האם נגרם נזק או נגנבו חלקים מאופנוע שעמד לרשות בני משק הבית?
[לא כולל חפצים שנגנבו במהלך גנבת האופנוע]

1. כן

2. לא – עבור *leaf* 176

167. כמה פעמים נגרם נזק לאופנוע או גנבו ממנו? _____
אט צנית שפצט אחת עבור *leaf* 169

168. כמה פעמים דיווחתם למשטרה? _____

האילוף הפאות מת"חיסות לצברה האחרונה

169. מתי בוצעה העברה האחרונה? בחודש _____ / שנה _____

170. האם בעברה האחרונה
ניתן לבחור כמה תשובות

1. נגנבו חלקים של האופנוע

2. נגרם נזק לאופנוע

171. מה להערכתך היה שווי הרכוש שנגנב ו/או הנזק שנגרם?
3'יין סכום בש"ח א"ל אט מדובר בהצרכה אסה

ש"ח

172. האם דיווחתם למשטרה על העברה האחרונה?

1. כן

2. לא – עבור *leaf* 175

173. האם הייתם מרוצים מהדרך שבה טיפלה המשטרה בדיווח?

1. כן – עבור *leaf* 176

2. לא

174. מדוע לא הייתם מרוצים מטיפול המשטרה?

ניתן לבחור כמה תשובות

1. לא התייחסה ברצינות לדיווח
2. לא מצאה או לא תפסה את הגנב
3. לא השיבה את הרכוש הגנוב
4. נהגה כלפיכם בחוסר נימוס
5. לא דאגה ליידע אתכם כראוי
6. התעכבה בהיענות לקריאה
7. סיבה אחרת, פרט: _____

צבוק 176

175. מה הסיבה העיקרית לכך שלא דיווחתם למשטרה?

יש לבחור תשובה אחת בלבד

1. לא רציתם להטריח את המשטרה בדבר כזה
2. במקרים כאלה המשטרה אינה מסוגלת לטפל
3. במקרים כאלה המשטרה אינה מעוניינת לטפל
4. מניסיון קודם למדתם שטיפול של המשטרה אינו יעיל
5. סיבה אחרת, פרט: _____

השאלות הבאות מתייחסות לתחושת ביטחון אישי באזור מגוריך

176. באיזו מידה אתה מרגיש בטוח ללכת לבד באזור מגוריך בשעות החשכה?

1. במידה רבה מאוד
2. במידה רבה
3. במידה בינונית
4. במידה מועטה
5. כלל לא

177. באיזו מידה אתה חושש להיפגע מאלימות באזור מגוריך?

1. במידה רבה מאוד
2. במידה רבה
3. במידה בינונית
4. במידה מועטה
5. כלל לא

178. באופן כללי, באיזו מידה אתה חש ביטחון אישי באזור מגוריך?

1. במידה רבה מאוד
2. במידה רבה
3. במידה בינונית
4. במידה מועטה
5. כלל לא

179. בהשוואה לשנה שעברה, האם חל שינוי בתחושת הביטחון אישי שלך?

1. חל שינוי לטובה
2. לא חל שינוי
3. חל שינוי לרעה

180. דרג את ארבע העברות הבאות לפי הסבירות שתיפגע מהן.

1 - מייצג סבירות נמוכה ביותר, 4 - סבירות גבוהה ביותר.

עברות טרור _____

עברות רכוש _____

עברות אלימות (כולל גם איומים ואלימות במשפחה) _____

עברות מין (הטרדה, אונס, תקיפה מינית) _____

חלק ד: נתונים אישיים

181. מהי התעודה (או התואר) הגבוהה ביותר שקיבלת?

1. תעודת סיום של בית ספר יסודי או חטיבת ביניים (כולל מי שלמד בתיכון ולא סיים)
2. תעודת סיום של בי"ס תיכון (שאינה תעודת בגרות)
3. תעודת בגרות
4. תעודת סיום של בי"ס על-תיכון שאינו אקדמי
5. תואר אקדמי ראשון, B.A., או תואר מקביל
6. תואר אקדמי שני, M.A., או תואר מקביל (כולל דוקטור לרפואה)
7. תואר אקדמי שלישי, PhD, או תואר מקביל
8. תעודה אחרת
9. לא קיבלת כל תעודה אחרת

182. בחודש שעבר, מה הייתה ההכנסה הכוללת ברוטו של כל בני משק הבית מכל המקורות: מעבודה, מפנסיה, מקצבאות, משכר דירה וכדומה?

1. עד 2,500 ש"ח
2. 2,501 - 4,000 ש"ח
3. 4,001 - 5,000 ש"ח
4. 5,001 - 6,500 ש"ח
5. 6,501 - 8,000 ש"ח
6. 8,001 - 10,000 ש"ח
7. 10,001 - 13,000 ש"ח
8. 13,001 - 17,000 ש"ח
9. 17,001 - 24,000 ש"ח
10. 24,001 ש"ח ויותר
11. לא היו הכנסות כלשהן

לסיום, נבקש ממך לענות על כמה שאלות הקשורות למילוי השאלון. מידע זה עשוי לעזור לנו בניסוח שאלונים בסקרים עתידיים ובעיצובם.

183. האם יש לך גישה לאינטרנט?

1. כן
2. לא – ציבור *ref* 187

184. מה הסיבה לכך שלא השבת לשאלון באינטרנט?

185. כמה זמן השקעת במילוי השאלון? _____ דקות

186. היכן ענית על השאלון?

1. בבית
2. במוסד הלימודים
3. במקום העבודה
4. במקום אחר, פרט: _____

187. בעתיד, אם תתבקש להשתתף בסקר של הלשכה המרכזית לסטטיסטיקה, באיזו דרך תעדיף להתראיין?

1. באמצעות שאלון אינטרנט
2. באמצעות שאלון נייר
3. באמצעות ריאיון טלפוני
4. באמצעות ריאיון פנים אל פנים
5. אין לי העדפה כלשהי

הערות: 

.....

.....

.....

.....

.....

.....

.....

.....

אם נרצה ליצור עמך קשר בנוגע למידע שסיפקת, ציין בבקשה מספרי טלפון וכתובת דואר אלקטרוני שבעזרתם ניתן ליצור איתך קשר לצורך השלמת מידע:

בשעות היום: קווי: _____ - נייד: _____

בשעות הערב: קווי: _____ - נייד: _____

דוא"ל: _____@

תודה על הזמן שהקעת וצל יתוף הפעולה
אנא החזר שאלון זה מאצטפה המצורפת הפטורה מדמי דואר

לוחות

הערות הסבר

שטח הכיסוי של הנתונים הסטטיסטיים

הנתונים הסטטיסטיים מתייחסים לשטח הכלכלי של מדינת ישראל, אלא אם כן צוין אחרת.

א. **שטח כלכלי של מדינה** (The economic territory of a country)

(על פי הגדרת OECD-SNA. לפירוט מלא של ההגדרה, ראו: OECD, Glossary of Statistical Terms):

השטח הכלכלי של מדינה כולל את השטח הגאוגרפי שממשלה מנהלת, ושבין מגבלות על מעבר של אנשים, סחורות והון.

השטח הכלכלי של מדינת ישראל:

על פי הגדרה זו, השטח הכלכלי של מדינת ישראל הוא בהתאם לסעיף ב להלן.

ב. **מחוז ונפה:**

המחוזות והנפות מוגדרים לפי החלוקה המינהלית הרשמית של מדינת ישראל שלפיה קיימים 6 מחוזות ו-15 נפות.

כולל יישובים ישראלים באזור יהודה והשומרון.

סימנים מיוחדים בלוחות

ריק = חוסר מקרים

.. = אומדנים בעלי טעות דגימה מעל 40% – מהימנות נמוכה מאוד

() = אומדנים בעלי טעות דגימה בין 25%-ל-40% – מהימנות נמוכה

**לוח 1.1 - נפגעי עבריינות בני 20 ומעלה, ב-12 החודשים האחרונים,
לפי סוג עברה וקבוצת אוכלוסייה, 2014**

אלפים, אלא אם כן צוין אחרת

פגיעות	נפגעים		סוג עברה וקבוצת אוכלוסייה
	אחוזים	סך הכל(1)	
2,535.9	13.8	713.7	סך הכל
313.9	5.1	261.0	גנבה
303.8	3.3	167.6	אלימות או איום באלימות
186.8	1.8	95.1	הטרדה מינית
13.0	(0.2)	(9.3)	עברות מין
1,718.5	5.8	296.6	עברה מקוונת
2,378.5	15.3	663.5	יהודים
277.6	5.5	237.6	גנבה
272.4	3.5	151.9	אלימות או איום באלימות
174.5	2.1	89.7	הטרדה מינית
11.8	(0.2)	(8.1)	עברות מין
1,642.2	6.5	283.0	עברה מקוונת
(157.4)	6.1	50.2	ערבים
(36.3)	(2.8)	(23.4)	גנבה
31.4	(1.9)	(15.7)	אלימות או איום באלימות
(12.3)	הטרדה מינית
..	עברות מין
..	(1.7)	(13.6)	עברה מקוונת

(1) ניתן להיפגע מכמה סוגי עברות ולכן סך כל הנפגעים מכל סוגי העברות גדול מסך הכל.

לוח 1.2.- נפגעי עבריינות בני 20 ומעלה, ב-12 החודשים האחרונים, לפי סוג עברה,
גיל ומין, 2014

נפגעים						בני 20 ומעלה סך הכל	גיל
עברה מקוונת	עברות מין	הטרדה מינית	אלימות או איום באלימות	גנבה	סך הכל		
אלפים							
סך הכל							
296.6	(9.3)	95.1	167.6	261.0	713.7	5,157.0	סך הכל(1)
29.0	..	24.3	19.2	38.9	89.3	604.1	24-20
86.2	..	45.3	51.4	70.2	213.2	1,142.5	34-25
86.1	..	(13.5)	40.4	52.3	166.1	1,036.2	44-35
40.7	19.6	35.8	96.6	819.7	54-45
36.5	19.8	32.9	85.6	704.6	64-55
18.1	17.3	30.8	62.9	850.0	65 ומעלה
גברים							
135.3	..	(11.6)	102.8	118.9	321.7	2,504.8	סך הכל
54.3	..	(10.5)	45.1	46.6	134.8	876.9	34-20
81.0	57.7	72.2	186.9	1,628.0	35 ומעלה
נשים							
161.2	..	83.5	64.8	142.1	392.0	2,652.2	סך הכל
60.9	..	59.1	25.4	62.5	167.8	869.7	34-20
100.4	..	24.4	39.4	79.7	224.2	1,764.3	35 ומעלה
אחוזים							
סך הכל							
5.8	(0.2)	1.8	3.3	5.1	13.9	100.0	סך הכל
4.8	..	4.0	3.2	6.4	14.8	100.0	24-20
7.5	..	4.0	4.5	6.1	18.7	100.0	34-25
8.3	..	(1.3)	3.9	5.1	16.0	100.0	44-35
5.0	2.4	4.4	11.8	100.0	54-45
5.2	2.8	4.7	12.1	100.0	64-55
2.1	2.0	3.6	7.4	100.0	65 ומעלה
גברים							
5.4	..	(0.5)	4.1	4.7	12.8	100.0	סך הכל
6.2	..	(1.2)	5.1	5.3	15.4	100.0	34-20
5.0	3.5	4.4	11.5	100.0	35 ומעלה
נשים							
6.1	..	3.1	2.4	5.4	14.8	100.0	סך הכל
7.0	..	6.8	2.9	7.2	19.3	100.0	34-20
5.6	..	1.4	2.2	4.5	12.6	100.0	35 ומעלה

(1) ניתן להיפגע מכמה סוגי עברות ולכן סך כל הנפגעים מכל סוגי העברות גדול מסך הכל.

לוח 1.3 - נפגעי עבריינות בני 20 ומעלה, ב-12 החודשים האחרונים, לפי סוג עברה ורמת השכלה, 2014

נפגעים						בני 20 ומעלה סך הכל	התעודה הגבוהה ביותר
עברה מקוונת	עברות מין	הטרדה מינית	אלימות או איום באלימות	גנבה	סך הכל		
אלפים							
296.6	(9.3)	95.1	167.6	261.0	713.7	5,157.0	סך הכל (1)
אחוזים							
100.0	100.0	100.0	100.0	100.0	100.0	100.0	סך הכל
(3.5)		..	11.1	10.6	7.5	11.9	תעודת סיום בית ספר יסודי או חטיבת ביניים
12.6	13.4	15.9	14.0	14.9	תעודת סיום בית ספר תיכון (שאינה תעודת בגרות)
20.2	..	32.1	17.7	20.9	19.7	19.3	תעודת בגרות
13.3	12.7	11.9	12.8	13.0	תעודת סיום בית ספר על-תיכון (שאינה תעודה אקדמית)
24.9	..	34.1	21.0	21.5	24.6	20.0	תואר אקדמי ראשון (B.A)
21.0		(13.5)	17.2	13.5	16.1	11.6	תארים אקדמיים שני (M.A) ושלישי (PhD)
(4.5)		..	(6.8)	(5.8)	5.3	9.3	תעודה אחרת, ללא תעודה, ולא ידוע

(1) ניתן להיפגע מכמה סוגי עברות ולכן סך כל הנפגעים מכל סוגי העברות גדול מסך הכל.

**לוח 1.4 - נפגעי עבריינות בני 20 ומעלה, ב-12 החודשים האחרונים, לפי סוג עברה
ודיווח למשטרה, 2014**

עברה מקוננת	עברות מין	הטרדה מינית	אלימות או איום באלימות	גנבה	דיווח למשטרה(1)
אלפים					
					סך הכל
25.3	74.6	103.6	דיווחו למשטרה
270.1	..	93.0	93.0	152.8	לא דיווחו למשטרה
אחוזים					
100.0	100.0	100.0	100.0	100.0	סך הכל
8.6	44.5	40.4	דיווחו למשטרה
91.4	..	97.8	55.5	59.6	לא דיווחו למשטרה
100.0	100.0	100.0	100.0	100.0	דיווחו למשטרה
(41.1)	30.6	38.7	מרוצים מטיפול המשטרה
58.9	69.4	61.3	אינם מרוצים מטיפול המשטרה
					<i>מזה:</i>
57.8	83.9	60.4	אינם מרוצים מגישת המשטרה(2)
(28.5)	..		40.4	71.2	אינם מרוצים מתוצאת הטיפול(3)
(27.8)			(13.1)	(12.8)	אינם מרוצים מסיבה אחרת
100.0	100.0	100.0	100.0	100.0	לא דיווחו למשטרה
					הסיבה העיקרית להימנעות מדיווח למשטרה:
23.9		15.9	15.1	13.3	מקרה קל ערך(4)
29.9	..	28.7	25.1	48.9	חוסר יכולת של המשטרה לטפל(5)
11.3		(6.1)	18.9	13.2	חוסר רצון של המשטרה לטפל(6)
34.4	..	48.6	40.9	24.7	אחר

(1) דיווח על העברה האחרונה.

(2) המשטרה לא התייחסה ברצינות, נהגה בחוסר נימוס, התעכבה בהיענות לקריאה.

(3) המשטרה לא מצאה או לא תפסה את הפוגע, לא דאגה ליידע את המדווח כראוי.

(4) לא דיווח משום שלא רצה להטריח את המשטרה בדבר כזה.

(5) לא דיווח משום שלדעתו במקרים כאלה המשטרה אינה מסוגלת לטפל, מניסיון קודם למד כי טיפולה של המשטרה אינו יעיל.

(6) לא דיווח משום שלדעתו במקרים כאלה המשטרה אינה מעוניינת לטפל.

לוח 1.5- נפגעי עברת אלימות או איום באלימות, בני 20 ומעלה,
 ב-12 החודשים האחרונים, לפי סוג הנזק שנגרם ופנייה לגורמים שונים,
 2014

נפגעים		סוג נזק שנגרם ופנייה לגורמים שונים
אחוזים	אלפים	
100.0	167.6	סך הכל (1)
		סוג נזק שנגרם
25.7	43.1	לא נגרם נזק
74.3	124.5	נגרם נזק - סך הכל
26.2	41.2	נזק גופני
17.9	28.0	נזק לרכוש
18.0	28.1	נזק בעבודה
63.5	102.8	נזק נפשי
(6.9)	(8.3)	נזק אחר
		פנייה לגורמים שונים
		מבין אלו שנגרם להם נזק
57.4	71.5	לא פנו לגורמים שונים
42.6	53.0	פנו לגורמים שונים - סך הכל
(7.7)	(9.6)	לשירותי רווחה
15.6	19.4	לטיפול רפואי
29.3	36.5	לגורם אחר

(1) ניתן להיפגע מכמה סוגי עברות ולכן נפגע עשוי לפנות ליותר מגורם אחד.

**לוח 1.6 - נפגעי עברת הטרדה מינית, בני 20 ומעלה,
ב-12 החודשים האחרונים, לפי סוג הנזק שנגרם ופנייה לגורמים שונים,
2014**

נפגעים		סוג נזק שנגרם ופנייה לגורמים שונים
אחוזים	אלפים	
100.0	95.1	סך הכל (1)
		סוג נזק שנגרם
56.0	53.2	לא נגרם נזק
44.0	41.9	נגרם נזק - סך הכל
..	..	נזק בעבודה
40.1	37.2	נזק נפשי
(10.4)	(8.1)	נזק אחר
		פנייה לגורמים שונים
		מבין אלו שנגרם להם נזק
68.4	38.0	לא פנו לגורמים שונים
31.6	(13.2)	פנו לגורמים שונים - סך הכל
..	..	לשירותי רווחה
		לטיפול רפואי
31.6	(13.2)	לגורם אחר

(1) ניתן להיפגע מכמה סוגי עברות ולכן נפגע עשוי לפנות ליותר מגורם אחד.

**לוח 1.7 - נפגעי עברה מקוונת, בני 20 ומעלה,
ב-12 החודשים האחרונים, לפי סוג עברה ופנייה לגורמים שונים,
2014**

נפגעים		סוג עברה ופנייה לגורמים שונים
אחוזים	אלפים	
100.0	296.6	סך הכל (1)
		סוג עברה
61.5	182.4	הטרדה, איום או השפלה
19.0	56.4	גנבה והפצת מידע
24.2	71.9	התחזות או גנבת זהות
6.3	18.7	אחר
		פנייה לגורמים שונים
39.7	117.6	לא פנו לגורמים שונים
60.3	178.9	פנו לגורמים שונים - סך הכל
28.0	83.1	לקרוב משפחה
21.6	64.0	לחבר
6.6	19.6	לספק שירות אינטרנט
5.9	17.4	לאתר אינטרנט
18.5	54.9	לגורם אחר

(1) ניתן להיפגע מכמה סוגי עברות ולכן נפגע עשוי לפנות ליותר מגורם אחד.

לוח 2.1- משקי בית נפגעי עבריינות, ב-12 החודשים האחרונים, לפי סוג עברה, 2014

אלפים, אלא אם כן צוין אחרת

פגיעות	משקי בית		סוג עברה
	אחוזים	סך הכל(1)	
	100.0	2,455.7	משקי בית - סך הכל
288.8	8.8	215.7	עברות כלפי רכוש - סך הכל
173.4	5.5	134.1	עברות כלפי דירת מגורים - סך הכל
122.8	3.9	96.6	גנבת רכוש מהדירה או מחוצה לה
50.6	1.7	42.2	פריצה או ניסיון פריצה לדירה ללא גנבה
	66.5	1,632.4	משקי בית בעלי רכב - סך הכל
115.4	3.9	96.1	עברות כלפי רכב - סך הכל
	65.2	1,601.4	<u>משקי בית בעלי מכוניות</u>
100.2	3.5	86.3	עברות כלפי מכונית
19.7	0.7	17.3	גנבת מכונית
80.4	2.8	68.9	גנבת חלקי רכב וחפצים ממכונית
	4.4	107.0	<u>משקי בית בעלי אופנוע או קטנוע</u>
15.3	0.5	11.4	עברות כלפי אופנוע או קטנוע

(1) משק בית עשוי להיפגע מכמה סוגי עברות ולכן סך כל משקי הבית שנפגעו מכל סוגי העברות גדול מסך הכל.

**לוח 2.2 - משקי בית נפגעי עבריינות, ב-12 החודשים האחרונים, לפי סוג עברה
ולפי מחוז ויישוב מגורים, 2014**

אלפים אלא אם כן צוין אחרת

משקי בית בעלי דירות		משקי בית בעלי אופנוע או קטנוע			משקי בית בעלי מכונית			סך כל משקי הבית	מחוז(1) ויישוב(2)
משקי בית שנפגעו מעברה כלפי דירה		משקי בית שנפגעו מעברה כלפי אופנוע או קטנוע		משקי בית שנפגעו מעברה כלפי מכונית		סך הכל			
אחוזים	סך הכל	אחוזים	סך הכל	אחוזים	סך הכל				
5.5	134.1	0.5	11.4	107.0	3.6	86.3	1,601.4	2,455.7	סך הכל
5.1	13.0	8.6	(3.8)	(9.8)	140.9	254.4	מחוז ירושלים
3.9	14.5	15.5	(1.6)	(6.1)	257.6	372.7	מחוז הצפון
5.1	16.1	11.8	3.3	10.3	205.8	315.6	מחוז חיפה
5.9	35.4	28.3	4.6	27.8	429.6	598.4	מחוז המרכז
6.2	31.0	(1.0)	(5.1)	33.6	4.5	22.5	319.1	498.9	מחוז תל אביב
6.2	20.9	(8.2)	(2.0)	(6.9)	193.8	337.5	מחוז הדרום
(4.1)	(3.1)	(3.8)	(2.9)	53.2	76.8	אזור יהודה והשומרון
5.4	11.2	(5.9)	(4.1)	(8.4)	114.7	206.8	עיר(2) ירושלים
8.8	15.9	(9.6)	(3.3)	(5.9)	116.9	180.0	תל אביב-יפו
..	(3.2)	(3.6)	67.0	111.2	חיפה
(3.5)	(2.9)	(3.3)	(4.5)	(3.8)	56.2	83.0	ראשון לציון
..	41.7	70.6	אשדוד
(5.9)	(4.2)	48.0	70.9	פתח תקווה
(6.1)	40.5	70.8	באר שבע

(1) מחוז המגורים הוא המחוז הגאוגרפי על פי חלוקה של משרד הפנים, השונה מגבולות המחוזות של המשטרה.

(2) ערים גדולות המונות 200,000 תושבים ויותר.

**לוח 2.3 - משקי בית נפגעי עבריינות, ב-12 החודשים האחרונים,
לפי סוג עברה ודיווח למשטרה, 2014**

עברות כלפי דירה		עברות כלפי רכב			דיווח למשטרה (1)
פריצה או ניסיון פריצה לדירה ללא גנבה	גנבת רכוש מהדירה או מחוצה לה	גנבת אופנוע או קטנוע	גנבת חלקי רכב וחפצים ממכונית	גנבת מכונית	
אלפים					
42.2	96.6	..	68.9	17.3	סך הכל
14.6	37.1	..	24.8	15.6	דיווחו למשטרה
24.1	56.7	..	43.6	..	לא דיווחו למשטרה
אחוזים					
100.0	100.0	100.0	100.0	100.0	סך הכל
34.7	38.4	..	35.9	89.8	דיווחו למשטרה
57.1	58.7	..	63.2	..	לא דיווחו למשטרה
100.0	100.0	100.0	100.0	100.0	דיווחו למשטרה
55.8	37.0	..	47.9	48.6	מרוצים מטיפול המשטרה
44.2	61.4	..	50.0	49.5	אינם מרוצים מטיפול המשטרה
					<i>מזה:</i>
65.9	58.7	..	73.9	(53.4)	אינם מרוצים מגישת המשטרה (2)
63.8	72.6	..	49.0	82.0	אינם מרוצים מתוצאת הטיפול (3)
..	(21.6)	..	(29.5)	..	אינם מרוצים מסיבה אחרת
100.0	100.0	100.0	100.0	100.0	לא דיווחו למשטרה
					הסיבה העיקרית להימנעות מדיווח למשטרה:
32.5	21.2	..	22.2	..	מקרה קל ערך (4)
33.3	47.2	..	47.6	..	חוסר יכולת של המשטרה לטפל (5)
..	17.6	..	(7.1)	..	חוסר רצון של המשטרה לטפל (6)
(26.7)	(13.0)	..	22.4	..	אחר

- (1) דיווח על העברה האחרונה.
(2) המשטרה לא התייחסה ברצינות, נהגה בחוסר נימוס, התעכבה בהיענות לקריאה.
(3) המשטרה לא מצאה או לא תפסה את הפוגע, לא דאגה ליידע את המדווח כראוי.
(4) לא דיווח משום שלא רצה להטריח את המשטרה בדבר כזה.
(5) לא דיווח משום שלדעתו במקרים כאלה המשטרה אינה מסוגלת לטפל, מניסיון קודם למד כי טיפולה של המשטרה אינו יעיל.
(6) לא דיווח משום שלדעתו במקרים כאלה המשטרה אינה מעוניינת לטפל.

**לוח 3.1 - משקי בית עם ילדים נפגעי עבריינות, ב-12 החודשים האחרונים,
לפי סוג עברה וקבוצת אוכלוסייה, 2014**

אלפים, אלא אם כן צוין אחרת

פגיעות	אחוז ממשקי הבית עם ילדים (1)	משקי בית עם ילדים נפגעי עבריינות - סך הכל	קבוצת אוכלוסייה וסוג עברה
		1,124.7	סך הכל
135.1	6.9	77.5	משקי בית עם ילדים
37.1	2.7	29.2	עברות כלפי ילדים במשק הבית
67.0	3.0	32.8	גנבה ללא שימוש בכוח
(7.1)	(0.5)	(5.9)	אלימות או איום באלימות
24.0	1.3	14.0	עברות מין
			עברה מקוונת
		894.9	יהודים
			משקי בית עם ילדים
127.4	8.1	72.2	עברות כלפי ילדים במשק הבית
35.7	3.2	27.8	גנבה ללא שימוש בכוח
63.9	3.5	30.5	אלימות או איום באלימות
(7.1)	(0.7)	(5.9)	עברות מין
20.8	1.5	12.4	עברה מקוונת
		229.7	ערבים
			משקי בית עם ילדים
7.7	עברות כלפי ילדים במשק הבית
..	גנבה ללא שימוש בכוח
..	אלימות או איום באלימות
..	עברות מין
..	עברה מקוונת

(1) לא כולל משקי בית שהשיבו "לא ידוע".

**לוח 3.2 - משקי בית עם ילדים נפגעי עבריינות, ב-12 החודשים האחרונים,
לפי סוג עברה והמקום שבו התבצעה העברה, 2014**

המקום שבו התבצעה העברה(1)		המקום שבו התבצעה העברה(1)		סוג עברה
אחר	בית ספר	אחר	בית ספר	
אחוזים		אלפים		עברות כלפי ילדים במשק הבית (ללא פגיעה מקוונת) - סך הכל גנבה ללא שימוש בכוח אלימות או איום באלימות עברות מין
55.4	44.6	36.2	29.2	
65.8	34.2	18.9	9.8	
41.4	58.6	12.8	18.2	
..	

(1) המקום שבו התבצעה העברה האחרונה.

**לוח 3.3-. משקי בית עם ילדים נפגעי עבריינות, ב-12 החודשים האחרונים,
לפי סוג עברה ודיווח למשטרה, 2014**

עברה מקוננת	עברות מין	אלימות או איום באלימות	גנבה	דיווח למשטרה (1)
אלפים				
..	..	(4.7)	8.2	סך הכל דיווחו למשטרה
11.5	..	27.5	20.5	לא דיווחו למשטרה
אחוזים				
100.0	100.0	100.0	100.0	סך הכל דיווחו למשטרה
..	..	(14.6)	28.7	לא דיווחו למשטרה
82.5	..	85.4	71.3	
100.0	100.0	100.0	100.0	דיווחו למשטרה
(55.2)	(30.0)	מרוצים מטיפול המשטרה
..	70.0	אינם מרוצים מטיפול המשטרה
..	64.7	<i>מזה:</i> אינם מרוצים מגישת המשטרה (2)
..	80.1	אינם מרוצים מתוצאת הטיפול (3)
..	אינם מרוצים מסיבה אחרת
100.0	100.0	100.0	100.0	לא דיווחו למשטרה
..	..	21.6	(11.9)	הסיבה עיקרית להימנעות מדיווח למשטרה:
..	..	9.8	68.5	מקרה קל ערך (4)
..	..	10.1	(6.9)	חוסר יכולת של המשטרה לטפל (5)
..	(12.6)	חוסר רצון של המשטרה לטפל (6)
..	אחר

- (1) דיווח על העברה האחרונה.
(2) המשטרה לא התייחסה ברצינות, נהגה בחוסר נימוס, התעכבה בהיענות לקריאה.
(3) המשטרה לא מצאה או לא תפסה את הפוגע, לא דאגה ליידע את המדווח כראוי.
(4) לא דיווח משום שלא רצה להטריח את המשטרה בדבר כזה.
(5) לא דיווח משום שלדעתו במקרים כאלה המשטרה אינה מסוגלת לטפל, מניסיון קודם למד כי טיפולה של המשטרה אינו יעיל.
(6) לא דיווח משום שלדעתו במקרים כאלה המשטרה אינה מעוניינת לטפל.

**לוח 3.4 - משקי בית עם ילדים נפגעי עבריינות, ב-12 החודשים האחרונים,
לפי סוג עברה ופנייה לגורמים שונים, 2014**

עברות מין	אלימות או איום באלימות	עברות מין	אלימות או איום באלימות	פנייה לגורמים שונים(1)
אחוזים		אלפים		
100.0	100.0	..	32.8	סך הכל
				מזה:
..	69.9	..	22.9	פנו לגורמים שונים
..	30.1	..	9.9	לא פנו לגורמים שונים
				פנו לגורמים הבאים:
..	שירותי רווחה/עובד סוציאלי
				טיפול רפואי
..	טיפול נפשי/פסיכולוג
..	58.1	..	19.1	בית ספר
..	עמותה/ארגון חברתי
..	(7.8)	..	(2.5)	אחר

(1) פנייה בנוגע לעברה האחרונה.

לוח 3.5 - משקי בית עם ילדים נפגעי עבריינות, ב-12 החודשים האחרונים,
לפי סוג עברה ומספר הפעמים שנפגעו, 2014

מספר פעמים שנפגעו	גנבה	אלימות או איום באלימות	עברה מקוונת	עברות מין
אלפים				
סך הכל	29.2	32.8	14.0	..
פעם אחת	24.5	16.7	9.6	..
2-3 פעמים	(4.3)	11.8
4 פעמים או יותר	..	(4.3)

**לוח 4.1.1 - תחושת ביטחון אישי - "מרגיש בטוח ללכת לבד
באזור המגורים בשעות החשכה", לפי גיל ומין, 2014**

מידת תחושת הביטחון			סך כל הנפשות	גיל
מועטה או כלל לא	בינונית	רבה מאוד או רבה		
אלפים				
סך הכל				
425.3	932.6	3,723.1	5,081.1	סך הכל
49.5	104.2	444.1	597.9	24-20
77.8	200.9	856.9	1,135.6	34-25
71.1	189.4	764.3	1,024.9	44-35
59.0	129.0	625.4	813.4	54-45
55.8	131.1	508.3	695.1	64-55
112.0	178.1	524.1	814.2	65 ומעלה
גברים				
97.2	290.3	2,077.6	2,465.2	סך הכל
(10.9)	30.9	260.0	301.9	24-20
(14.0)	57.8	494.0	656.8	34-25
(11.2)	55.6	435.2	502.1	44-35
(17.6)	50.0	340.6	408.2	54-45
(14.7)	42.5	264.7	321.9	64-55
28.8	53.4	283.1	365.3	65 ומעלה
נשים				
328.1	642.3	1,645.5	2,615.9	סך הכל
38.6	73.3	184.1	296.0	24-20
63.9	143.0	362.9	569.8	34-25
59.9	133.8	329.1	522.8	44-35
41.4	79.0	284.8	405.2	54-45
41.1	88.6	243.6	373.3	64-55
83.3	124.6	241.0	448.9	65 ומעלה
אחוזים				
סך הכל				
8.4	18.4	73.3	100.0	סך הכל
8.3	14.4	74.3	11.8	24-20
6.9	17.7	75.5	22.4	34-25
6.9	18.5	74.6	20.2	44-35
7.3	15.9	76.9	16.0	54-45
8.0	18.9	73.1	13.7	64-55
13.8	21.9	64.4	16.0	65 ומעלה
גברים				
3.9	11.8	84.3	100.0	סך הכל
(3.6)	10.3	86.1	12.2	24-20
(2.5)	10.2	87.3	23.0	34-25
(2.2)	11.1	86.7	20.4	44-35
4.3	12.2	83.4	16.6	54-45
4.6	13.2	82.2	13.1	64-55
7.9	14.6	77.5	14.8	65 ומעלה
נשים				
12.5	24.6	62.9	100.0	סך הכל
13.0	24.8	62.2	11.3	24-20
11.2	25.1	63.7	21.8	34-25
11.5	25.6	62.9	20.0	44-35
10.2	19.5	70.3	15.5	54-45
11.0	23.7	65.3	14.3	64-55
18.6	27.8	53.7	17.2	65 ומעלה

לוח 4.1.2 - תחושת ביטחון אישי - "מרגיש בטוח ללכת לבד באזור המגורים בשעות החשכה", לפי מחוז ויישוב מגורים, 2014

מידת תחושת הביטחון			סך כל הנפשות	מחוז ויישוב(1) מגורים
מועטה או כלל לא	בינונית	רבה מאוד או רבה		
אלפים				
425.3	932.6	3,723.1	5,081.1	סך הכל
57.4	120.0	381.6	559.0	מחוז ירושלים
53.7	105.3	663.5	822.4	מחוז הצפון
53.5	119.8	456.3	629.6	מחוז חיפה
99.1	267.8	886.1	1,253.1	מחוז המרכז
84.5	171.5	695.6	951.7	מחוז תל אביב
69.7	129.3	486.7	685.7	מחוז הדרום
(7.4)	18.9	149.6	175.9	אזור יהודה והשומרון
50.6	106.7	301.7	458.9	ירושלים
30.8	52.4	245.8	328.9	תל אביב-יפו
22.5	44.1	132.5	199.2	חיפה
(7.6)	29.7	133.4	170.7	ראשון לציון
18.6	35.9	85.7	140.2	אשדוד
(16.8)	31.8	100.3	148.9	פתח תקווה
(11.7)	32.1	95.6	139.4	באר שבע
אחוזים				
8.4	18.3	73.3	100.0	סך הכל
10.3	21.5	68.3	100.0	מחוז ירושלים
6.5	12.8	80.7	100.0	מחוז הצפון
8.5	19.0	72.5	100.0	מחוז חיפה
7.9	21.4	70.7	100.0	מחוז המרכז
8.9	18.0	73.1	100.0	מחוז תל אביב
10.2	18.9	71.0	100.0	מחוז הדרום
(4.2)	10.7	85.1	100.0	אזור יהודה והשומרון
11.0	23.3	65.7	100.0	ירושלים
9.4	15.9	74.7	100.0	תל אביב-יפו
11.3	22.2	66.5	100.0	חיפה
(4.4)	17.4	78.2	100.0	ראשון לציון
13.3	25.6	61.1	100.0	אשדוד
11.3	21.4	67.4	100.0	פתח תקווה
(8.4)	23.0	68.6	100.0	באר שבע

(1) ערים גדולות המונות 200,000 תושבים ויותר.

לוח 4.2.1 - תחושת ביטחון אישי - "חושש להיפגע מאלימות באזור המגורים",
לפי גיל ומין, 2014

מידת החשש להיפגע מאלימות			סך כל הנפשות	גיל
רבה מאוד או רבה	בינונית	מועטה או כלל לא		
אלפים				
סך הכל				
457.1	997.5	3,549.4	5,004.1	סך הכל
47.8	110.5	427.3	585.6	24-20
98.9	199.0	820.4	1,118.2	34-25
79.9	214.2	707.0	1,001.1	44-35
54.8	154.3	592.1	801.2	54-45
56.6	139.1	489.1	684.9	64-55
119.1	180.4	513.6	813.1	65 ומעלה
גברים				
146.5	397.8	1897.0	2,423.3	סך הכל
(15.8)	43.0	237.9	296.7	24-20
33.9	81.9	442.5	558.3	34-25
26.4	85.5	378.2	490.0	44-35
19.6	65.1	319.4	404.0	54-45
21.5	54.9	241.1	317.5	64-55
29.3	67.5	260.0	356.9	65 ומעלה
נשים				
310.6	599.7	1,670.4	2,580.8	סך הכל
32.0	67.6	189.4	288.9	24-20
64.9	117.2	377.9	559.5	34-25
53.5	128.7	328.8	499.3	44-35
35.2	89.2	272.8	379.1	54-45
35.2	84.2	248.0	380.8	64-55
89.7	112.8	253.6	441.9	65 ומעלה
אחוזים				
סך הכל				
9.1	19.9	70.9	100.0	סך הכל
8.2	18.9	73.0	100.0	24-20
8.8	17.8	73.4	100.0	34-25
8.0	21.4	70.6	100.0	44-35
6.8	19.3	73.9	100.0	54-45
8.3	20.3	71.4	100.0	64-55
14.6	22.2	63.2	100.0	65 ומעלה
גברים				
6.0	16.4	77.5	100.0	סך הכל
(5.3)	14.5	80.2	100.0	24-20
6.1	14.7	79.3	100.0	34-25
5.4	17.4	77.2	100.0	44-35
4.8	16.1	79.1	100.0	54-45
6.8	17.3	75.9	100.0	64-55
8.2	18.9	72.9	100.0	65 ומעלה
נשים				
12.0	23.2	64.7	100.0	סך הכל
11.1	23.4	65.5	100.0	24-20
11.6	20.9	67.5	100.0	34-25
10.5	25.2	64.3	100.0	44-35
8.9	22.5	68.7	100.0	54-45
9.6	22.9	67.5	100.0	64-55
19.7	24.7	55.6	100.0	65 ומעלה

לוח 4.2.2 - תחושת ביטחון אישי - "חושש להיפגע מאלימות באזור המגורים",
לפי מחוז ויישוב מגורים, 2014

מידת החשש להיפגע מאלימות			סך כל הנפשות	מחוז ויישוב(1) מגורים
רבה מאוד או רבה	בינונית	מועטה או כלל לא		
אלפים				
457.1	996.1	3,547.2	5,000.4	סך הכל
70.1	116.5	368.2	554.8	מחוז ירושלים
68.3	119.0	605.9	793.2	מחוז הצפון
59.0	126.1	434.0	619.2	מחוז חיפה
94.2	284.8	854.8	1,233.8	מחוז המרכז
81.9	200.8	666.1	948.8	מחוז תל אביב
77.1	128.3	468.8	674.2	מחוז הדרום
(6.6)	20.5	149.3	176.4	אזור יהודה והשומרון
60.5	98.6	296.1	455.2	ירושלים
26.7	61.6	237.5	325.7	תל אביב-יפו
23.8	41.8	133.5	199.0	חיפה
(10.3)	29.5	129.6	169.4	ראשון לציון
21.5	30.9	85.4	137.8	אשדוד
17.7	34.6	95.8	148.1	פתח תקווה
(14.5)	31.6	93.0	139.1	באר שבע
אחוזים				
9.1	19.9	70.9	100.0	סך הכל
12.6	21.0	66.4	100.0	מחוז ירושלים
8.6	15.0	76.4	100.0	מחוז הצפון
9.5	20.4	70.1	100.0	מחוז חיפה
7.6	23.1	69.3	100.0	מחוז המרכז
8.6	21.2	70.2	100.0	מחוז תל אביב
11.4	19.0	69.5	100.0	מחוז הדרום
(3.7)	11.6	84.6	100.0	אזור יהודה והשומרון
13.3	21.7	65.0	100.0	ירושלים
8.2	18.9	72.9	100.0	תל אביב-יפו
11.9	21.0	67.1	100.0	חיפה
(6.1)	17.4	76.5	100.0	ראשון לציון
15.6	22.4	62.0	100.0	אשדוד
12.0	23.3	64.7	100.0	פתח תקווה
(10.4)	22.7	66.9	100.0	באר שבע

(1) ערים גדולות המונות 200,000 תושבים ויותר.

לוח 4.3.1- תחושת ביטחון אישי - "באופן כללי, חש ביטחון אישי באזור המגורים",
לפי גיל ומין, 2014

מידת תחושת הביטחון			סך כל הנפשות	גיל
מועטה או כלל לא	בינונית	רבה מאוד או רבה		
אלפים				
סך הכל				
242.3	1,144.1	3,647.8	5,034.2	סך הכל
30.7	134.5	421.5	586.8	24-20
49.6	236.8	845.4	1,131.8	34-25
47.3	219.6	741.3	1,008.3	44-35
33.1	162.3	610.2	805.6	54-45
31.2	173.7	484.8	689.7	64-55
50.3	217.2	544.6	812.1	65 ומעלה
גברים				
77.5	449.2	1,910.8	2,437.5	סך הכל
..	59.3	229.5	296.7	24-20
(13.1)	94.7	456.7	564.6	34-25
(15.6)	84.2	396.6	496.4	44-35
(11.1)	70.1	323.5	404.7	54-45
(13.4)	64.9	239.0	317.3	64-55
16.2	76.0	265.6	357.8	65 ומעלה
נשים				
164.8	694.9	1,737.0	2,596.7	סך הכל
22.8	75.2	192.0	290.1	24-20
36.5	142.1	388.7	567.2	34-25
31.6	135.4	344.8	511.8	44-35
22.0	92.2	286.7	400.9	54-45
17.8	108.8	245.8	372.4	64-55
34.1	141.1	279.0	454.3	65 ומעלה
אחוזים				
סך הכל				
4.8	22.7	72.5	100.0	סך הכל
5.2	22.9	71.8	100.0	24-20
4.4	20.9	74.7	100.0	34-25
4.7	21.8	73.5	100.0	44-35
4.1	20.2	75.7	100.0	54-45
4.5	25.2	70.3	100.0	64-55
6.2	26.7	67.1	100.0	65 ומעלה
גברים				
3.2	18.4	78.4	100.0	סך הכל
..	20.0	77.3	100.0	24-20
(2.3)	16.8	80.9	100.0	34-25
(3.1)	17.0	79.9	100.0	44-35
(2.8)	17.3	79.9	100.0	54-45
(4.2)	20.4	75.3	100.0	64-55
4.5	21.2	74.2	100.0	65 ומעלה
נשים				
6.3	26.8	66.9	100.0	סך הכל
7.9	25.9	66.2	100.0	24-20
6.4	25.1	68.5	100.0	34-25
6.2	26.5	67.4	100.0	44-35
5.5	23.0	71.5	100.0	54-45
4.8	29.2	66.0	100.0	64-55
7.5	31.1	61.4	100.0	65 ומעלה

לוח 4.3.2.- תחושת ביטחון אישי - "באופן כללי, חש ביטחון אישי באזור המגורים",
לפי מחוז ויישוב מגורים, 2014

מידת תחושת הביטחון			סך כל הנפשות	מחוז ויישוב(1) מגורים
מועטה או כלל לא	בינונית	רבה מאוד או רבה		
אלפים				
242.3	1,142.7	3,645.6	5,030.6	סך הכל
33.6	158.8	363.3	555.7	מחוז ירושלים
36.0	146.7	635.0	817.7	מחוז הצפון
30.4	142.9	453.1	626.4	מחוז חיפה
52.5	300.4	886.6	1,239.5	מחוז המרכז
47.1	220.4	675.7	943.1	מחוז תל אביב
38.1	143.8	491.4	673.3	מחוז הדרום
..	29.6	140.6	174.7	אזור יהודה והשומרון
30.2	136.9	290.0	457.2	ירושלים
21.8	65.9	236.5	324.2	תל אביב-יפו
(12.2)	49.2	136.1	197.5	חיפה
..	33.0	130.2	166.4	ראשון לציון
(11.5)	34.3	92.0	137.8	אשדוד
(8.6)	35.1	100.2	143.8	פתח תקווה
..	34.0	101.1	140.2	באר שבע
אחוזים				
4.8	22.7	72.5	100.0	סך הכל
6.0	28.6	65.4	100.0	מחוז ירושלים
4.4	17.9	77.7	100.0	מחוז הצפון
4.9	22.8	72.3	100.0	מחוז חיפה
4.2	24.2	71.5	100.0	מחוז המרכז
5.0	23.4	71.6	100.0	מחוז תל אביב
5.7	21.4	73.0	100.0	מחוז הדרום
..	16.9	80.5	100.0	אזור יהודה והשומרון
6.6	30.0	63.4	100.0	ירושלים
6.7	20.3	72.9	100.0	תל אביב-יפו
(6.2)	24.9	68.9	100.0	חיפה
..	19.9	78.3	100.0	ראשון לציון
(8.4)	24.9	66.7	100.0	אשדוד
(6.0)	24.4	69.7	100.0	פתח תקווה
..	24.2	72.1	100.0	באר שבע

(1) ערים גדולות המונות 200,000 תושבים ויותר.

Copyright © 2015 The State of Israel

ISSN 2519-6308



הלשכה המרכזית לסטטיסטיקה
Central Bureau of Statistics
دائرة الإحصاء المركزية



מדינת ישראל
STATE OF ISRAEL



המשרד לביטחון הפנים
Ministry of Public Security

ISRAEL'S CRIME VICTIMIZATION SURVEY 2014

PUBLICATION No. 1614
www.cbs.gov.il

Jerusalem, October 2015